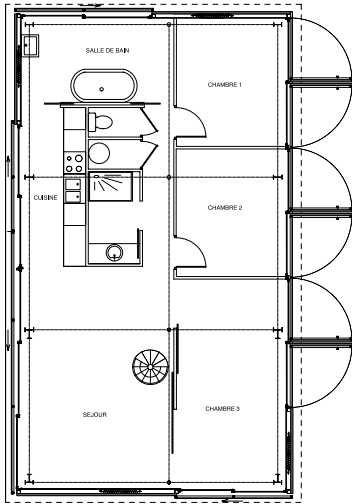




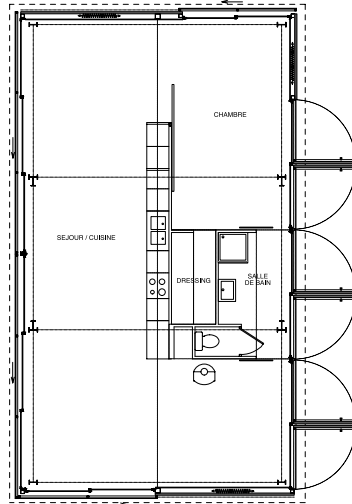
MAISON A KEREMMA
ANNE LACATON & JEAN PHILIPPE VASSAL

Site
Keremma, Tréfléz / France
Maître d'ouvrage
Privé
Date
Livraison 2005
Surface
316 m² hors oeuvre nette
Coût
260 000 € HT

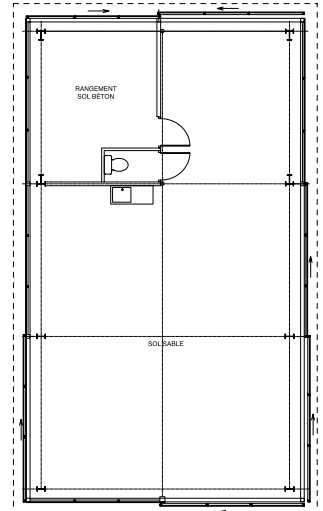




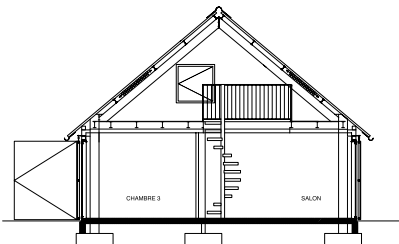
Maison 1 - RDC



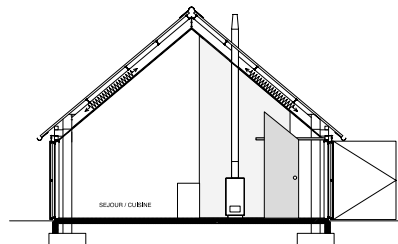
Maison 2



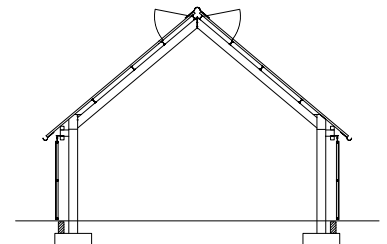
Maison 3



COUPE - Maison 1

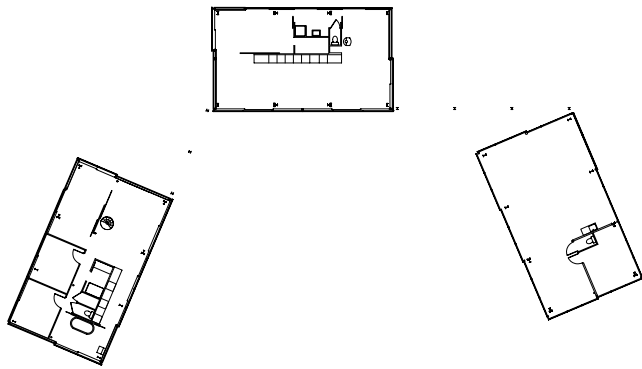


COUPE - Maison 2

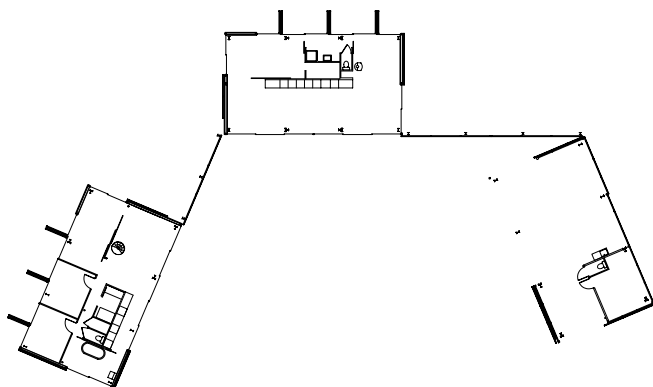


COUPE - Maison 3

PLANS - COUPES 1/100°

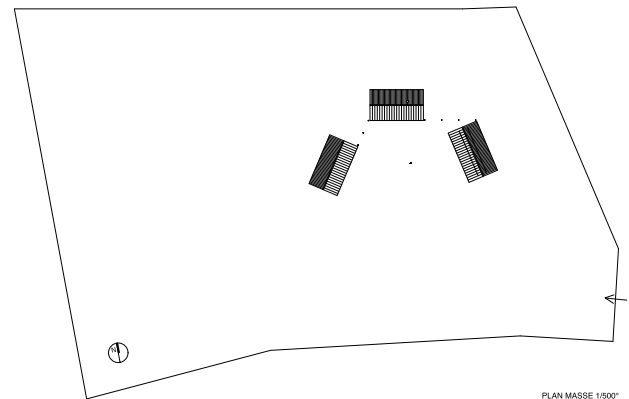


Volets fermés



Volets ouverts

Océan Atlantique
dune de Keremma
300 m



PLAN MASSE 1/500°

Le terrain est situé derrière une dune à quelques dizaines de mètres de la mer, au nord. On ne voit pas la mer, mais on la devine en permanence, par le son, le vent, les nuages.

La maison est calée parallèlement aux limites Nord et Est du terrain, entre une lisière boisée et une clairière.

Elle est composée de trois corps de bâtiments séparés, disposés en arc de cercle, convexe face au Nord, au mauvais temps, au vent, concave au Sud créant un espace extérieur plus intime, protégé et bien exposé.

Les trois volumes ont la même dimension, surface, forme, hauteur et diffèrent par leur agencement intérieur, la nature de leur enveloppe, leur façon de se fermer.

Les volets coulissants fermant les façades, rejoignent les maisons lorsqu'ils sont ouverts, déterminant une relation différente, entre intérieur et extérieur.

MAISON A COUTRAS

ANNE LACATON & JEAN PHILIPPE VASSAL

Site

Coutras / Gironde / France

Maitre d'ouvrage

Privé

Date

Livraison 2000

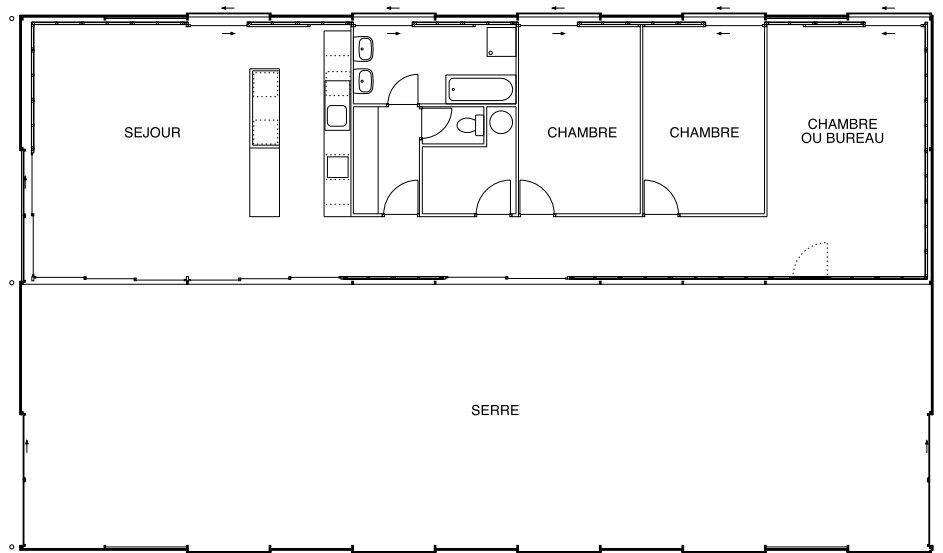
Surface

290 m²

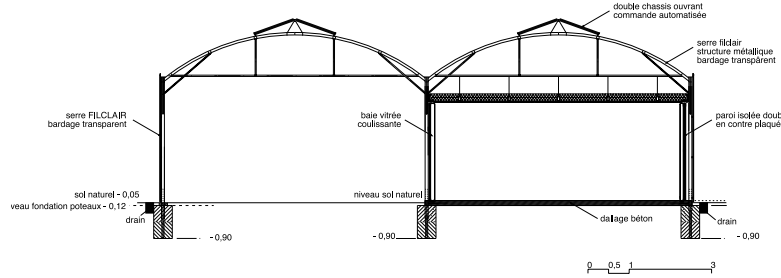
Coût

64 800 € HT





0 0,5 1 3



0 0,5 1 3



Après la maison Latapie, cette maison est une deuxième réalisation de maison très économique. La parcelle, très longue et étroite le long d'une voie communale, est située dans une zone à dominante agricole, faiblement bâtie. Le relief très plat laisse largement dominer le ciel. La maison est formée de deux serres horticoles juxtaposées, de 150 m² chacune, en structure métallique et bardage polycarbonate transparent. Les parois périphériques s'ouvrent à 50% par des portes coulissantes, dont certaines, opaques, permettent d'obscurcir certaines pièces.

Les serres sont équipées en base d'une technologie intelligente et simple, permettant de réguler le climat intérieur. Elle contrôle les ouvrants d'aération en toiture, asservis à la température intérieure. Ils se ferment automatiquement en cas de pluie et de vent.

Adopté rapidement par les clients, le choix des serres a permis de construire de plus grands espaces à un faible coût, tout en offrant de nombreuses possibilités d'utilisation et d'adaptation, des ambiances et des sensations multiples.

MAISON BORDEAUX, GIRONDE
ANNE LACATON & JEAN PHILIPPE VASSAL

Site

Bordeaux, barrière de Pessac

Maître d'ouvrage

Privé

Date

Réalisation 1999 - 2000

Programme

Habitation créée dans un ancien entrepôt industriel proche du centre ville

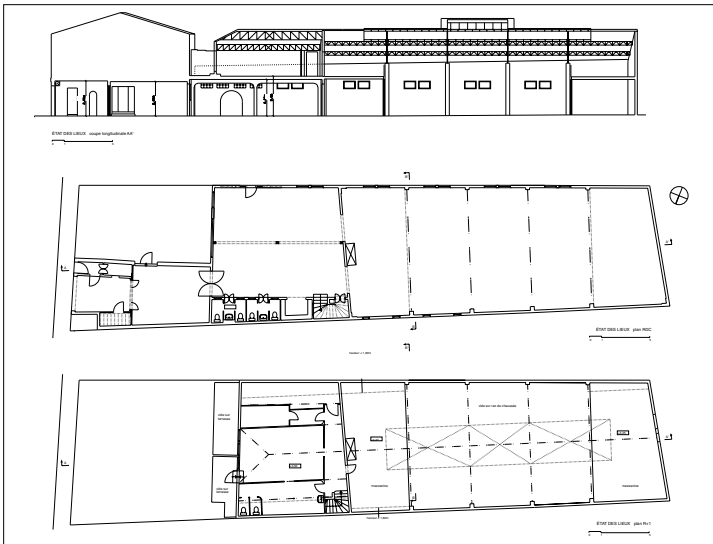
Surface

340 m² SHON

Coût

138 000 € HT (valeur 2000)





Situé dans un quartier périphérique du centre de Bordeaux, c'est un entrepôt industriel transformé en habitation.

Le bâtiment, une ancienne fabrique de biscuits, forme un grand volume allongé, occupant la totalité de la parcelle (50 x 10 m) sous une toiture à deux pentes.

Le volume intérieur, d'une hauteur de 7,20 m au faitage, et de 4,40 m en rives latérales mitoyennes, est faiblement occupé par quelques planchers en mezzanine.

Il est pratiquement obscur, et ne donne aucune vue sur l'extérieur.

Le projet consiste à déposer la toiture sur une partie du bâtiment, en arrière de la parcelle, de manière à créer un jardin entre les murs, et de ce fait, à faire pénétrer la lumière naturelle sur le terrain et à créer des vues.

Le reste de la toiture est conservé ainsi que les murs mitoyens.

Dans la partie centrale, les tuiles de la couverture sont remplacées par une verrière en polycarbonate, pour créer un jardin d'hiver, qui, en plus de l'agrément, joue un rôle d'éclairage des pièces et de distribution de la maison. Il est ventilé par deux larges ouvrants en faitage de la verrière.

A l'intérieur, le plancher intermédiaire existant est démoli, compte tenu des différences de niveau et de constitution, et remplacé par un nouveau plancher, permettant d'égaliser les niveaux de sol et de mieux répartir les hauteurs sous-plafond.

Les façades créées sur les jardins, intérieur et extérieur, sont constituées de larges baies vitrées, en menuiserie aluminium, qui apportent beaucoup de lumière naturelle dans les pièces, et des transparences d'un bout à l'autre de la parcelle, à travers les différents espaces de la maison.

La maison est une suite d'espaces contrastés et très spacieux.

Elle comprend deux niveaux :

- entrée, garage, séjour, cuisine au rez-de-chaussée,
- des chambres à l'étage.

On y pénètre depuis la rue par un grand garage, sombre, en rez-de-chaussée, au-dessous d'une habitation occupée par d'autres propriétaires. On arrive aux espaces d'habitations en traversant une succession d'espaces existants, laissés tels quels, ou réaménagés. Au fond du jardin une partie du bâtiment a été conservée et sera aménagée plus tard.

MAISON, LEGE - CAP FERRET
ANNE LACATON & JEAN PHILIPPE VASSAL

Site

Lège Cap Ferret / Gironde / France

Maitre d'ouvrage

Privé

Date

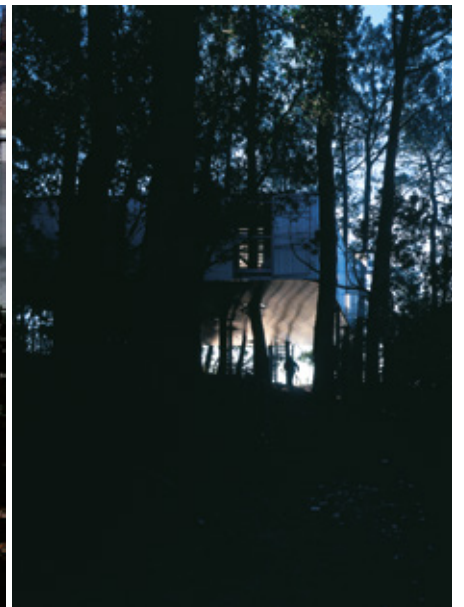
Livraison 1998

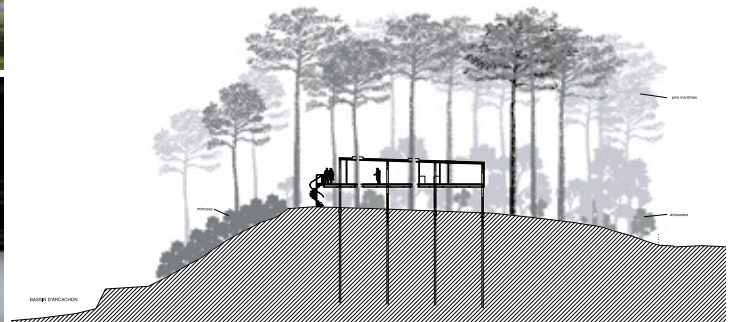
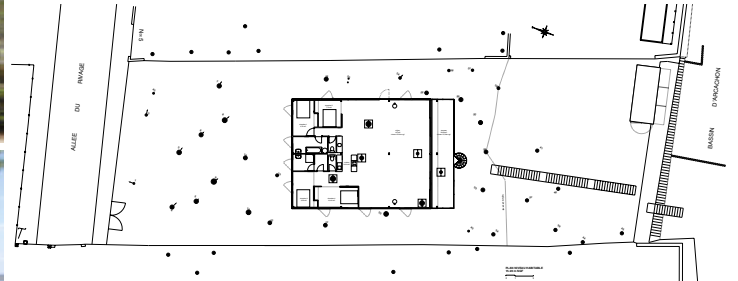
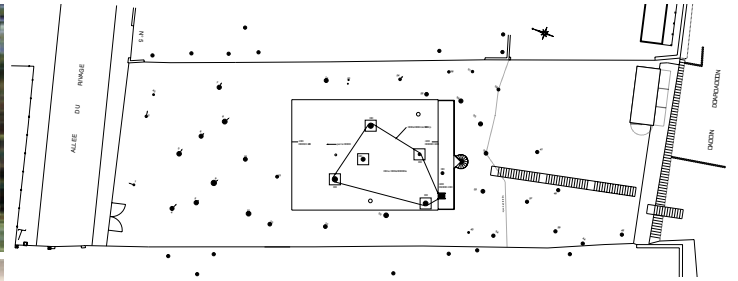
Surface

180 m², terrasse 30 m²

Coût

123 000 € HT





Le terrain, exposé au sud-est et longtemps inoccupé, est l'une des dernières parcelles non bâties en première ligne sur le bord du Bassin d'Arcachon.

Un fragment de dune de sable s'élève puis redescend rapidement vers le Bassin, recouvert d'arbousiers, de mimosas et de 46 pins.

Comment préserver la dune et sa végétation, alors que autour, construire, c'est couper les arbres et construire à même le sol ?

Eviter la coupe des pins et le déboisement de la végétation basse des arbousiers, dont l'impact, vu du Bassin, est particulièrement sensible.

Elever la maison au-dessus du sol pour profiter de la vue.

Exclure les terrassements lourds particulièrement dégradants pour un sol en sable : douze micro-pieux sont enfoncés de huit à dix mètres de profondeur. Dessus a été assemblée une charpente métallique qui se glisse entre les arbres.

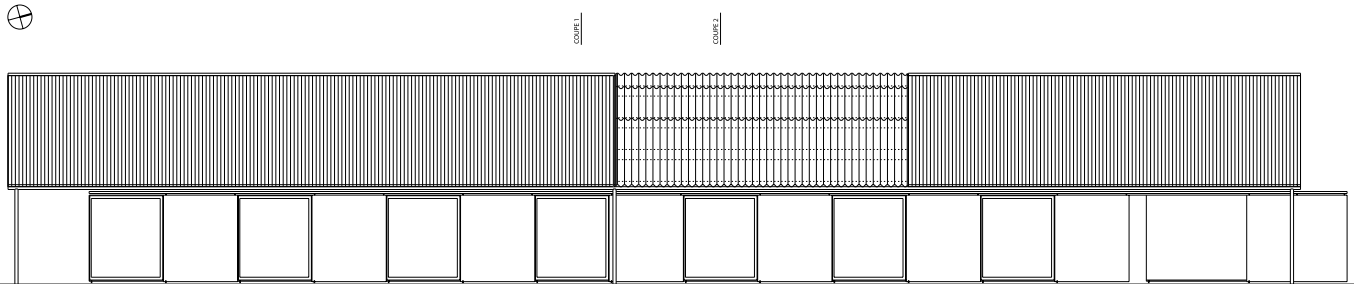
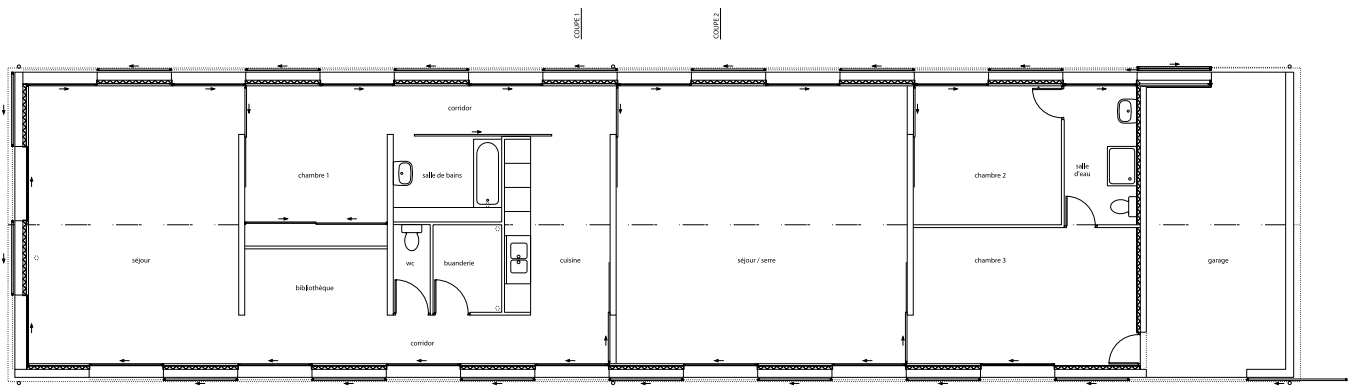
La façade, côté Bassin est ouverte et vitrée, les trois autres sont plus fermées et entrecoupées de baies transparentes. La hauteur sous la plate-forme est variable, toujours suffisante pour permettre le passage. La sous-face, comme les façades latérales, est constituée par des plaques d'aluminium, créant un ciel artificiel qui, parce que les ondes sont perpendiculaires au Bassin, en répercute la luminosité. Le toit est une toiture terrasse.

Les pins sont conservés y compris ceux situés dans l'emprise de la construction. Ceux-ci traversent la maison dans des réservations adaptées à leur balancement, à leur développement et à leur maintien en bon état sanitaire. En bordure de la plage le perré traditionnel en bois a été refait

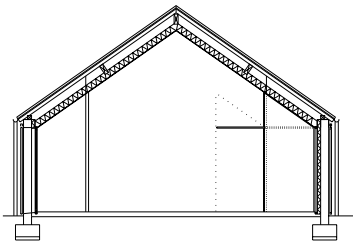
MAISON, DORDOGNE
ANNE LACATON & JEAN PHILIPPE VASSAL

Site
Dordogne / France
Maitre d'ouvrage
Privé
Date
Livraison 1997
Surface
242 m²
Coût
115 000 € HT

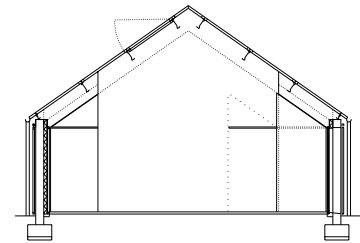




FACADE EST (volets métalliques ouverts)



COUPE 1 (cuisine)



COUPE 2 (partie serre)



Le terrain est dans la campagne, à proximité d'un village, d'une rivière bordée de peupliers, et au bord d'une petite route. L'implantation, nord-sud, permet de bénéficier de la meilleure orientation et de prendre les meilleures vues sur la campagne

Les deux parties indépendantes, correspondent à l'usage souhaité par la famille. Elles communiquent par un espace central, conçu comme un séjour au toit transparent, très largement ventilé par le toit et les ouvrants de la façade.

L'alternance régulière des ouvertures sur les façades ouest, sud et est, apporte une grande transparence, offrant, depuis l'intérieur, une vue presque continue sur la campagne, avec pour chaque baie des cadrages particuliers.

Les espaces de la maison ont des ambiances «climatiques» variables, offrant aux habitants la possibilité de migrer d'un lieu à l'autre suivant la saison et les heures, pour y trouver les meilleures sensations.

MAISON LATAPIE

ANNE LACATON & JEAN PHILIPPE VASSAL

Site

Floirac (banlieue de Bordeaux) - France

Maître d'ouvrage

Privé

Date

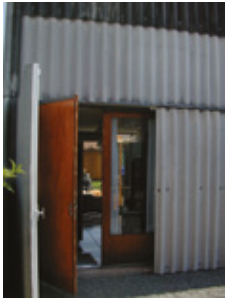
Livraison 1993

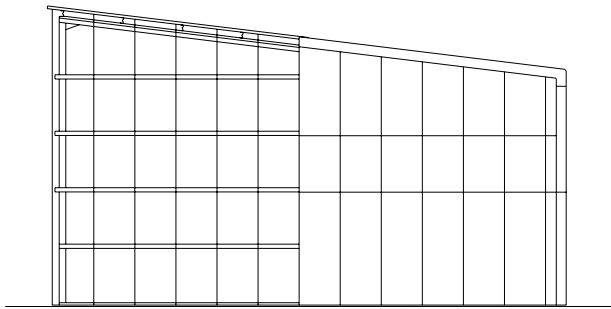
Surface

185 m²

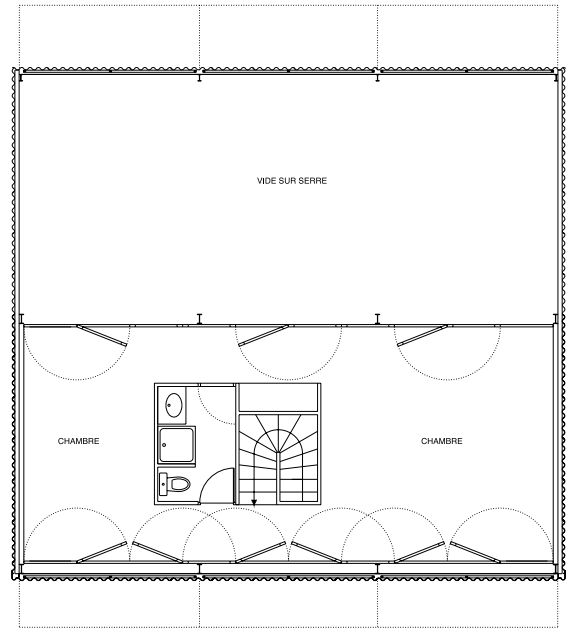
Coût

55 275 € HT

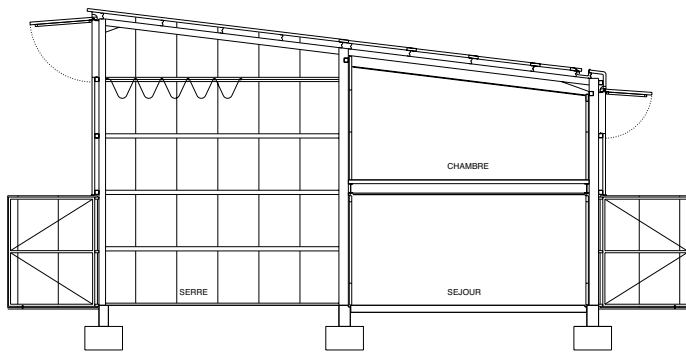




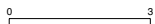
FACADE PIGNON (NORD)



PLAN DE L'ETAGE



COUPE TRANSVERSALE (EST/OUEST)



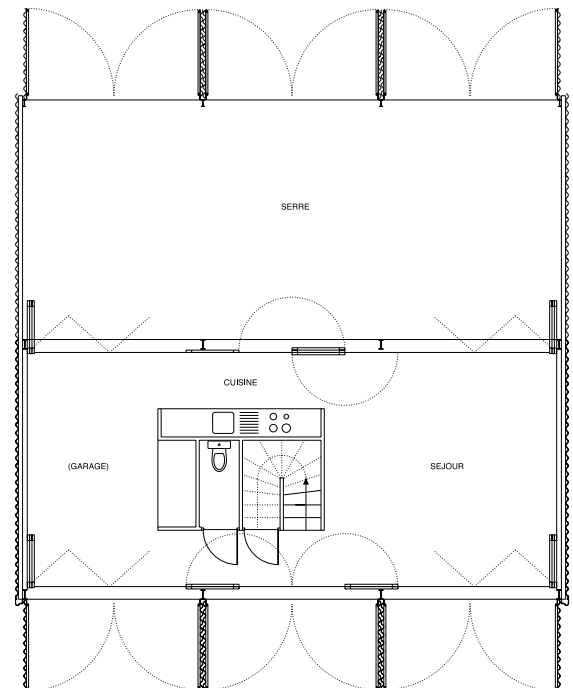
Cette maison très économique, part de la commande d'une famille, un couple et deux enfants, disposant d'un petit budget. Elle est située dans un quartier d'habitations, discontinu. La maison s'inscrit dans le profil de la rue. C'est un volume simple sur base carrée, qui propose deux plateaux libres.

Sur une charpente métallique, la moitié, côté rue, est recouverte d'un bardage opaque en fibres-ciment et l'autre moitié, côté jardin, d'un bardage en polycarbonate transparent, formant une serre. Un volume en bois, calé à l'intérieur de la charpente, derrière le bardage opaque, définit un espace d'hiver isolé et chauffé, ouvert sur la serre et sur l'extérieur, côté rue.

La serre est exposée à l'est et capte les premiers rayonnements. C'est un espace habitable de la maison, équipé de larges ouvrants d'aération pour le confort d'été.

La mobilité des façades est et ouest permet à la maison d'évoluer du plus fermé au plus ouvert selon les besoins et les désirs de lumière, de transparence, d'intimité, de protection ou d'aération.

L'espace habitable de la maison peut varier suivant les saisons, du plus petit, séjour-chambres, au plus grand, intégrant tout le jardin en plein été.



PLAN DU REZ DE CHAUSSEE / OUVERT



MAISON D'HABITATION ECONOMIQUE
ANNE LACATON & JEAN PHILIPPE VASSAL

Date

1992

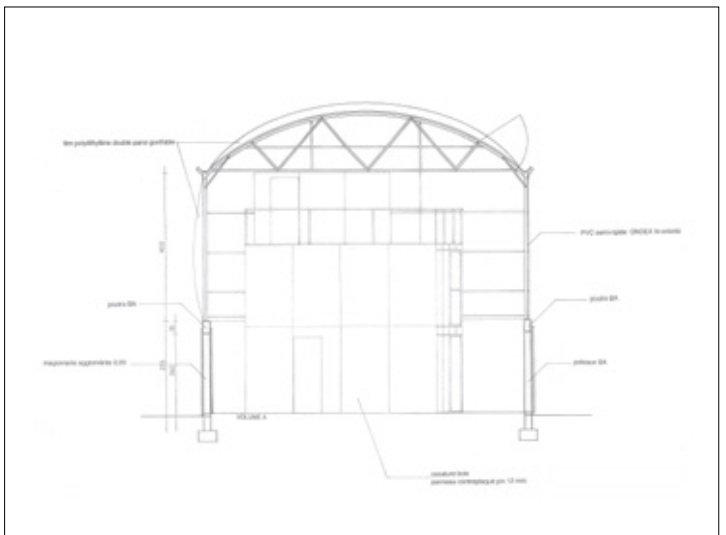
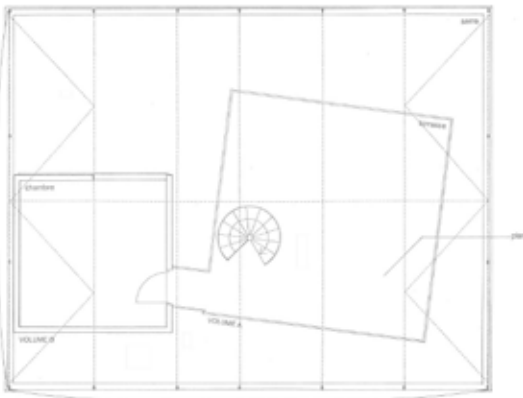
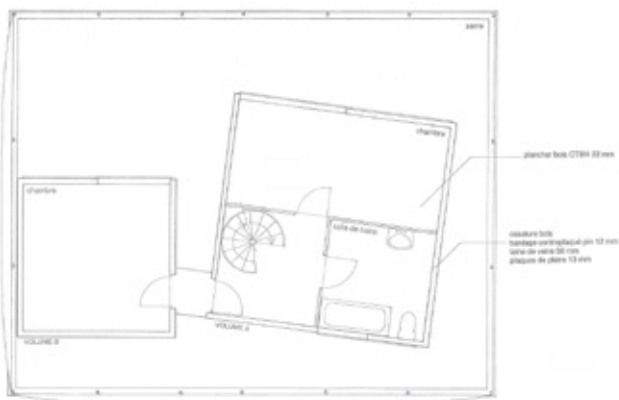
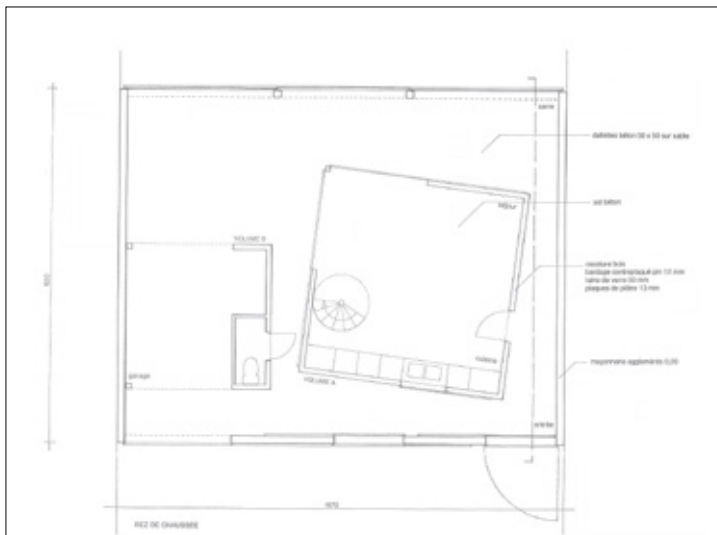
Surface

180 m²

Coût

65 000 € HT





C'est la première étude de la maison Latapie.

Sur la base d'un rectangle au sol de 12mx9m, l'enveloppe est constituée d'une serre horticole plastique standard, de 6m de hauteur, fixée sur un mur de hauteur 2,75m, plein sur la rue et les mitoyens.

Elle détermine un grand volume abrité et clos, lumineux et transparent, dans lequel on crée un climat tempéré et agréable toute l'année (Iles Baléares).

À l'intérieur, deux constructions en bois, isolées et largement ouvrables, contiennent sur trois niveaux le salon, la cuisine, les chambres, et une terrasse solarium. Les parois de la serre sont constituées de films plastiques en double paroi gonflable, très isolants.

Le confort climatique intérieur est assuré, en hiver en captant le rayonnement solaire, en été, par une ventilation naturelle importante automatisée et des toiles d'ombrage, permettant d'éviter les températures élevées.

Le coût de construction, supérieur à l'objectif fixé à 55 000 € hors taxes, a conduit à repenser le projet pour aboutir à la réalisation de la maison définitive.

MAISON, CORSE

ANNE LACATON & JEAN PHILIPPE VASSAL

Site

Morsiglia, Corse / France

Maître d'ouvrage

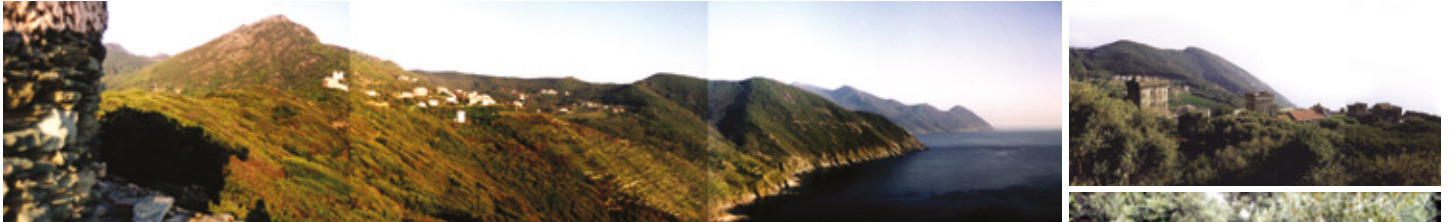
Privé

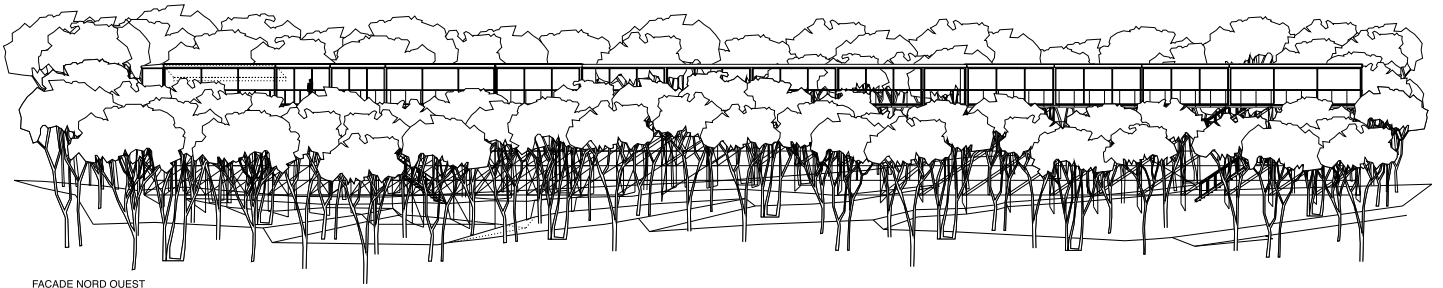
Date

Projet 2000 / 2001

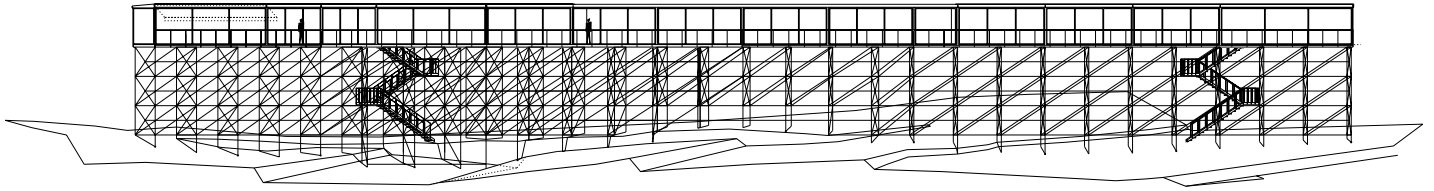
Surface

370 m² (intérieur 240 m² + terrasses 130 m²)





FACADE NORD OUEST

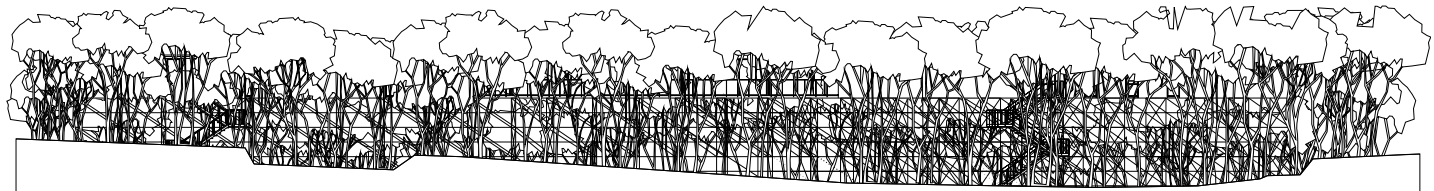


FACADE NORD OUEST SANS LA VEGETATION

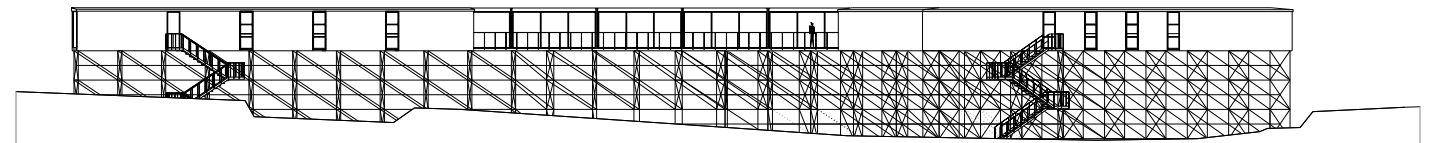
BAIES COULISSANTES
FERMEES



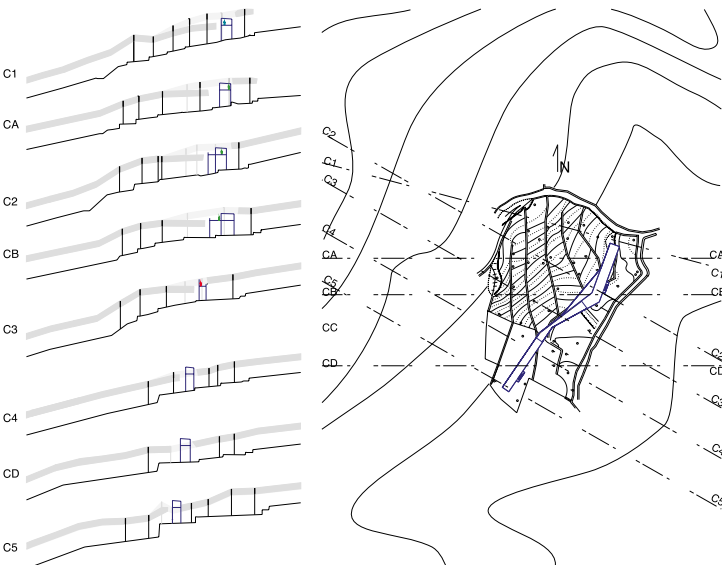
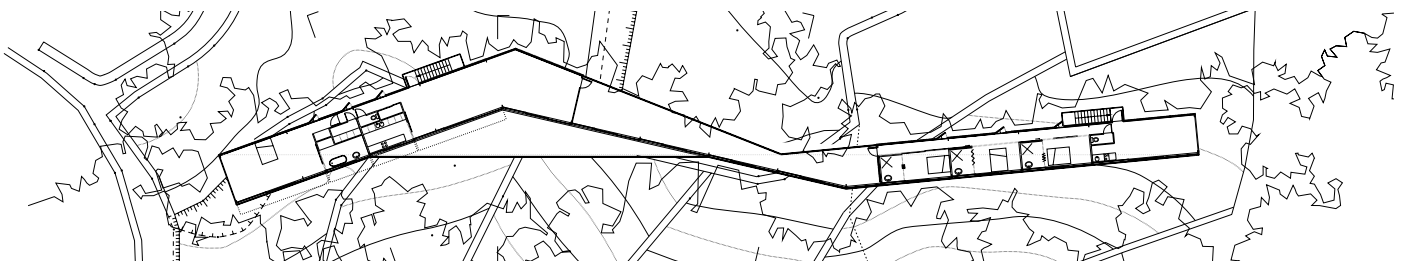
BAIES COULISSANTES
OUVERTES



FACADE SUD EST



FACADE SUD EST SANS LA VEGETATION



A l'écart du village, à partir d'un chemin carrossé, on s'enfonce dans un sous-bois dense de chênes verts, hauts de neuf à treize mètres, qui laisse très peu passer les rayons du soleil et d'où l'on ne voit plus la mer.

Le projet s'inspire de l'observation des routes du Cap Corse qui s'accrochent finement à la montagne et en surplombant la mer. La cime des arbres constitue le niveau de référence du projet. La maison s'installe précisément sur une courbe de niveau haute du terrain. Sur pilotis, elle s'étend sur la plus grande longueur possible (83 m), donnant vue sur la mer. La maison devient alors un belvédère. Comme le souhaitait le propriétaire, de quelque endroit de la maison, elle offre le panorama le plus large sur la mer. La structure en métal est construite comme un échafaudage, adaptée aux conditions difficiles d'accès et à l'adaptation au terrain.