

ARCHITECTURE FOUNDATION LONDRES
ANNE LACATON & JEAN PHILIPPE VASSAL

Site

Londres

Maître d'ouvrage

Architecture Foundation, Londres

Date

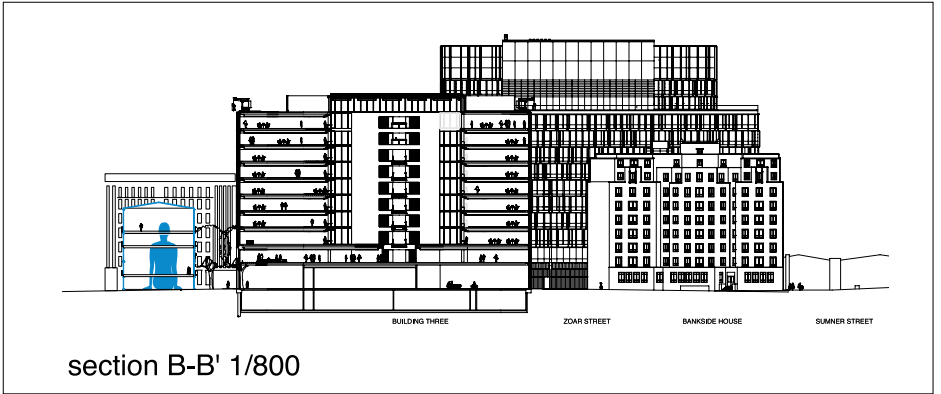
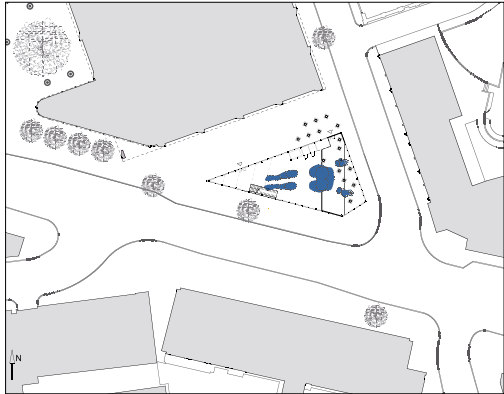
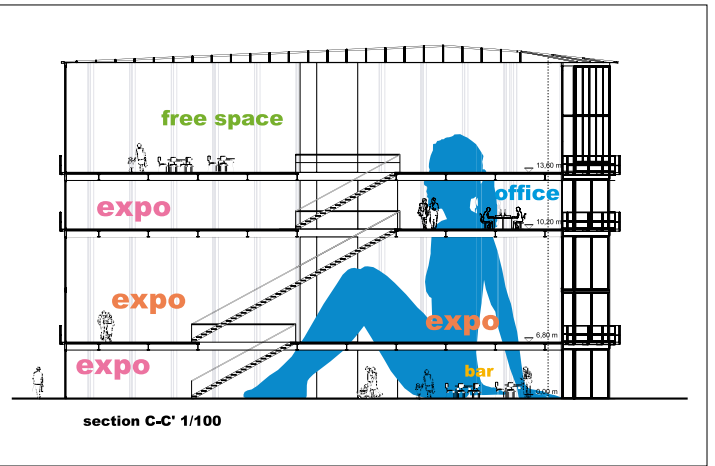
Concours 2004

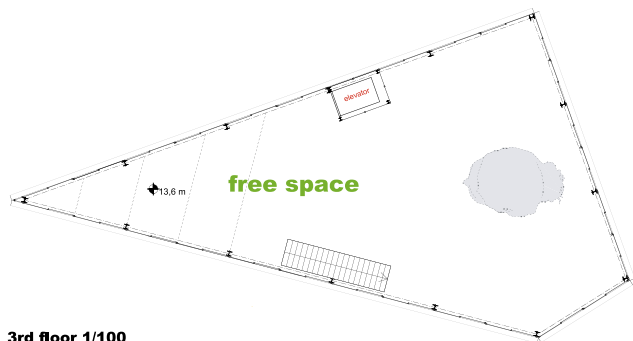
Surface

1 141 m² comprenant :
exposition (525 m²), café-bar (132 m²),
bureaux (134 m²), espace libre (290 m²)

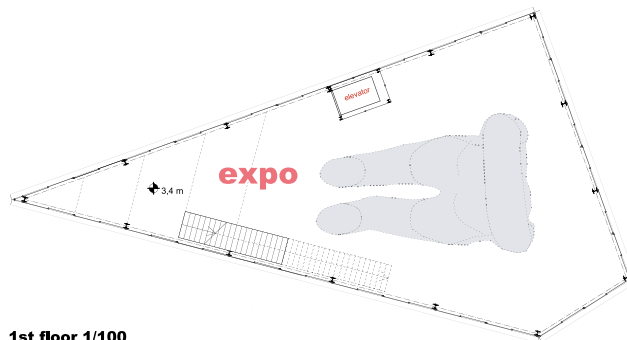
Coût des travaux

1,934 M € HT

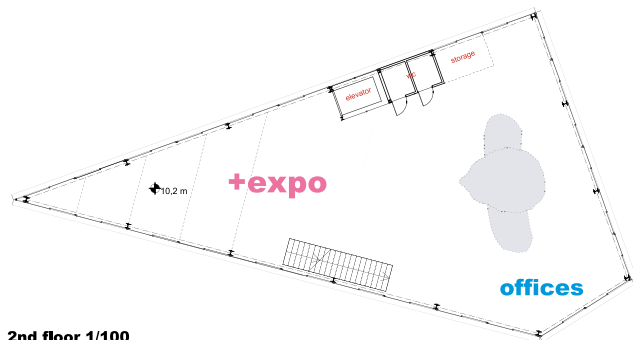




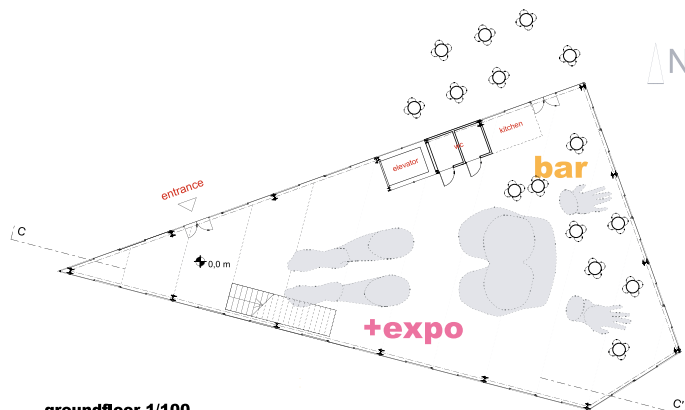
3rd floor 1/100
free space 281 sqm



1st floor 1/100
exhibition 258 sqm



2nd floor 1/100
offices 134 sqm
exhibition 142 sqm



groundfloor 1/100
exhibition 125 sqm
cafe/bar 132 sqm



Le projet du nouveau centre d'architecture de l'Architecture Foundation à Londres est situé à proximité de la Tate Modern Galerie. Il se confronte à un gigantesque ensemble immobilier, commercial et de bureaux en cours de construction sur le même îlot.

Sur la petite parcelle en triangle (300 m²), à l'angle d'un carrefour très passant, le projet occupe le volume maximal, proposant quatre plateaux libres, en simple ou double hauteur (3,40 ou 6,80 m), largement éclairés par les façades totalement transparentes. Un jeu de rideaux, déployables sur un réseau de rails, permet diverses configurations d'espaces et d'éclairage.

Le bâtiment est familier dans son site, presque ordinaire : transparent, ouvert, évolutif, sans démonstration.

A l'intérieur une statue à l'échelle 20 occupe tout le volume. Elle crée une deuxième architecture décalée du contexte, inattendue, qui détourne et transforme la normalité et crée l'exceptionnel, appelé dans le programme.

L'architecture contemporaine prend du sens dans sa capacité à assembler le réalisme et l'imaginaire, à transformer l'ordinaire, à permettre généreusement les usages, à créer l'inattendu.