

**LYCÉE FRANÇAIS ALEXANDRE YERSIN, HANOI
VIETNAM**
ANNE LACATON & JEAN PHILIPPE VASSAL

Maître d'ouvrage

Lycée Français Alexandre Yersin

Date

Concours mai 2013, non lauréat

Programme

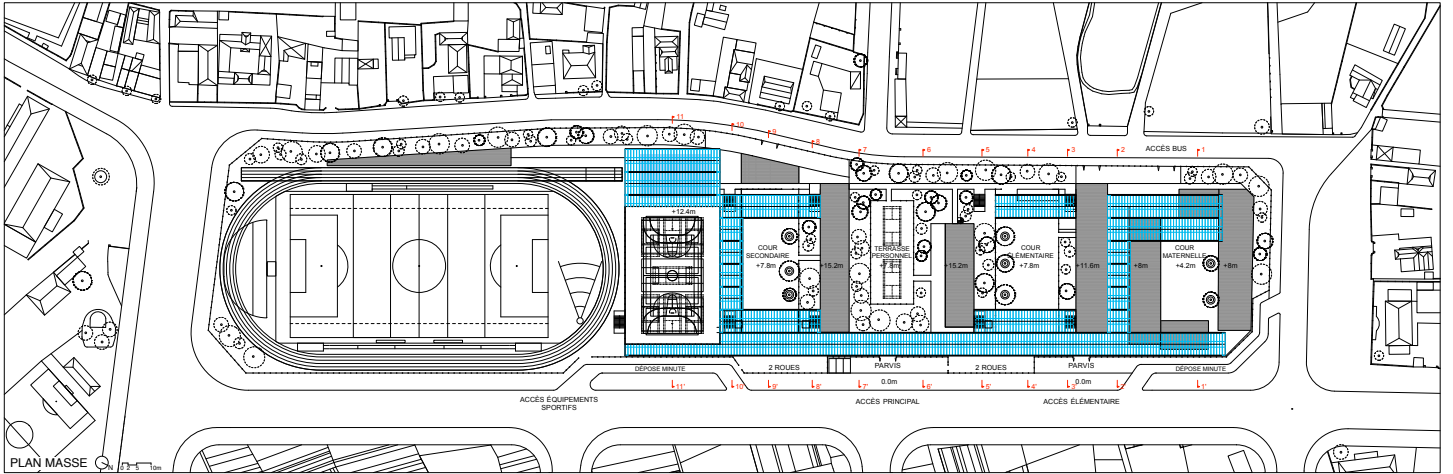
44 classes pour accueillir 1 232 élèves de l'école maternelle au lycée

Surface

15 058 m2 SHON

Coût

10 M \$ HT (valeur mai 2013)



Le nouveau Lycée Français de Hanoï est situé dans l'arrondissement de Long Biên à l'Est de la ville historique, sur la rive opposée du fleuve Rouge.

NIVEAU D'ACCÈS AU REZ-DE-CHAUSSÉE

Pour se libérer des contraintes du site (exiguïté et géométrie du terrain), un niveau de référence est déployé au-dessus du sol, rendu facilement accessible aux enfants.

Le principe d'organisation reprend l'idée de « sandwich invisible et magique » défini par l'architecte Cedric Price, c'est à dire d'un R+1 fédérateur et organisateur qui s'abreuve des libertés et des caractéristiques d'un sol et d'une terre à rez-de-chaussée.

L'espace du rez-de-chaussée est continu, fluide et de plain-pied avec la rue à laquelle il est connecté.

Un niveau au-dessus, les toitures deviennent actives. Agrémentées d'arbres en pots et de dispositifs d'ombrages, elles accueillent les cours du primaire et du secondaire.

NIVEAU DE RÉFÉRENCE ET DE CONNEXION PÉDAGOGIQUE

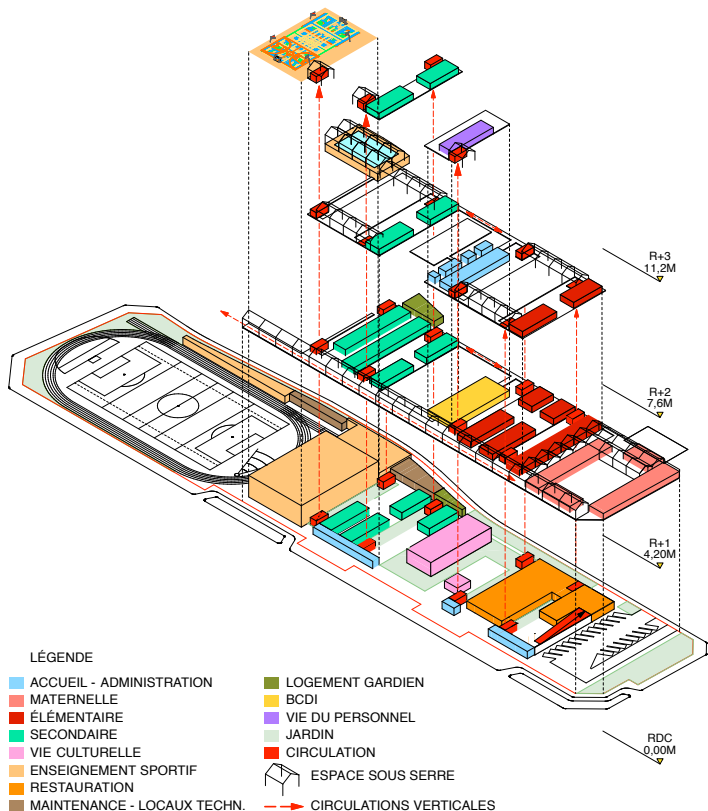
La mise en place d'une plate-forme surélevée du niveau du sol permet de recréer des conditions de rez-de-chaussée. Elle prend la forme d'une galerie longitudinale de 8 m de large qui permet de cheminer dans la longueur du site au sein d'un espace confortable. Cette disposition permet d'irriguer les différentes entités qui constituent le Lycée Alexandre Yersin sans croiser les flux extérieurs des différents accès au rez de chaussée.

Ce plateau est couvert d'un grand système de serres horticoles. Un tel dispositif bioclimatique a toute sa raison d'être et sa place sous le climat d'Hanoï.

Captant les paramètres d'ensoleillement, de vent, et de pluie, ce système gère de manière efficace le climat aux différentes saisons :

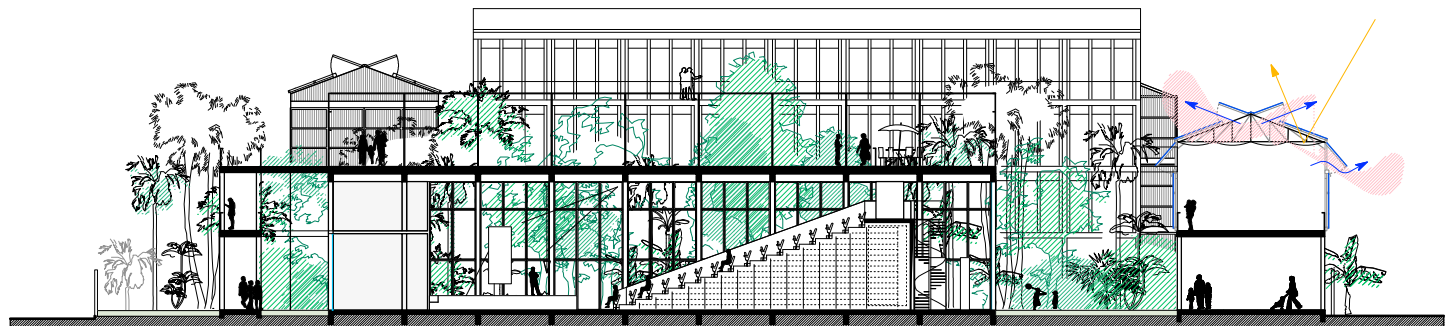
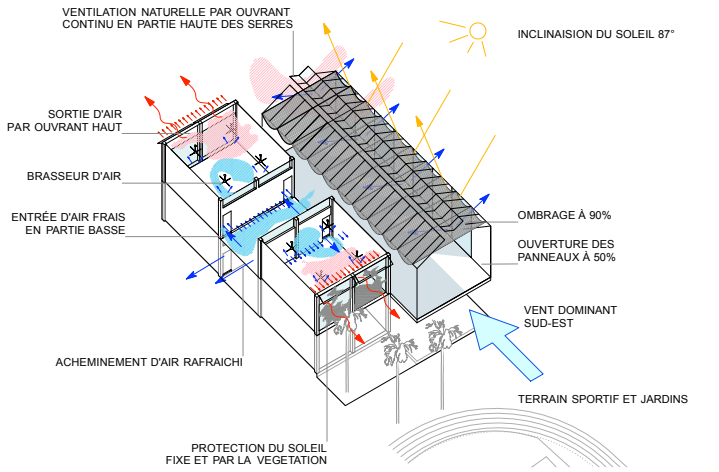
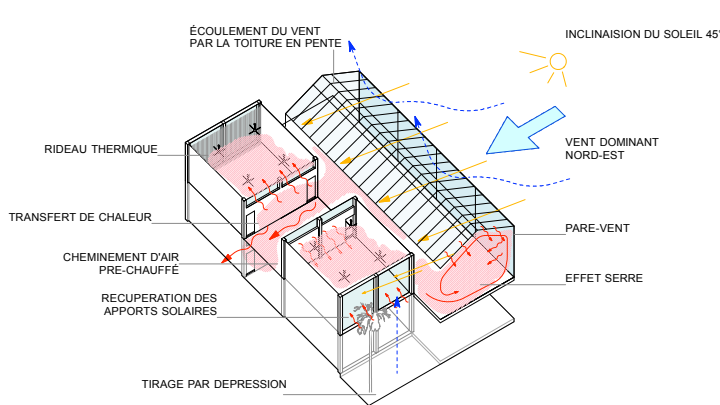
- Il assure l'utilisation des apports solaire en période hivernale.
- Il crée un flux de ventilation pour les périodes plus chaudes par un mécanisme d'accélération et de balayage de l'air tout en gérant un ombrage efficace au rayonnement solaire.

Cette galerie bioclimatique sur pilotis, délicate, ombrée et transparente, donne à voir depuis l'espace public, l'image d'une unité représentant le Lycée Français Alexandre Yersin, derrière laquelle se développent les espaces de l'école Primaire, du Secondaire, les activités communes et culturelles ou encore l'enseignement sportif.



PRINCIPE BIO-CLIMATIQUE HIVER - RÉCUPÉRATION DES APPORTS SOLAIRES ET EFFET SERRE

PRINCIPE BIO-CLIMATIQUE ÉTÉ - OMBRAGE ET SURVENTILATION NATURELLE



COUPE TRANSVERSALE SUR LA SALLE DE SPECTACLE 0 2 5 10m