



**FONDS REGIONAL D'ART CONTEMPORAIN,
NORD PAS-DE-CALAIS**

ANNE LACATON & JEAN PHILIPPE VASSAL

Site

Dunkerque

Date

Concours 2009, livraison 2013 - 2015

Maître d'ouvrage

Communauté Urbaine de Dunkerque

Programme

Réserves de la collection, salles d'exposition, ateliers pédagogiques

Surface

11 130 m2 Surface hors oeuvre nette

9 160 m2 de construction neuve + 1 970 m2 de la halle existante

Coût

12 M € HT (valeur 2011)



Les FRAC abritent les collections publiques d'art contemporain constituées par les Régions. Ces collections sont conservées, répertoriées, et montrées au public à travers des expositions sur place, ou des prêts à des galeries ou musées.

Le FRAC de la Région Nord Pas-de-Calais, s'installe sur le site du port de Dunkerque, dans une ancienne halle à bateaux, nommée halle AP2.

La halle AP2, dans le site du port, est un objet singulier et emblématique. Son volume intérieur est immense, lumineux, son potentiel d'usage exceptionnel.

Implanter le FRAC, catalyseur du nouveau quartier, et pouvoir aussi garder la halle dans son intégralité devient l'idée qui fonde le projet.

Pour cela, le projet crée un double de la halle, de même dimension, adossé côté mer et qui contient le programme du FRAC. Le bâtiment neuf se juxtapose délicatement sans rivaliser ni s'effacer.

La duplication est la réponse attentionnée envers l'identité de la halle.

Sous une enveloppe légère et bioclimatique, une structure intérieure préfabriquée et performante détermine des plateaux libres, flexibles et évolutifs, peu contraints, ajustés aux besoins du programme.

La transparence de la peau donne à voir en second plan le volume opaque des réserves. La passerelle publique en traversant le bâtiment devient une rue couverte entre la halle et la facade intérieure du FRAC.

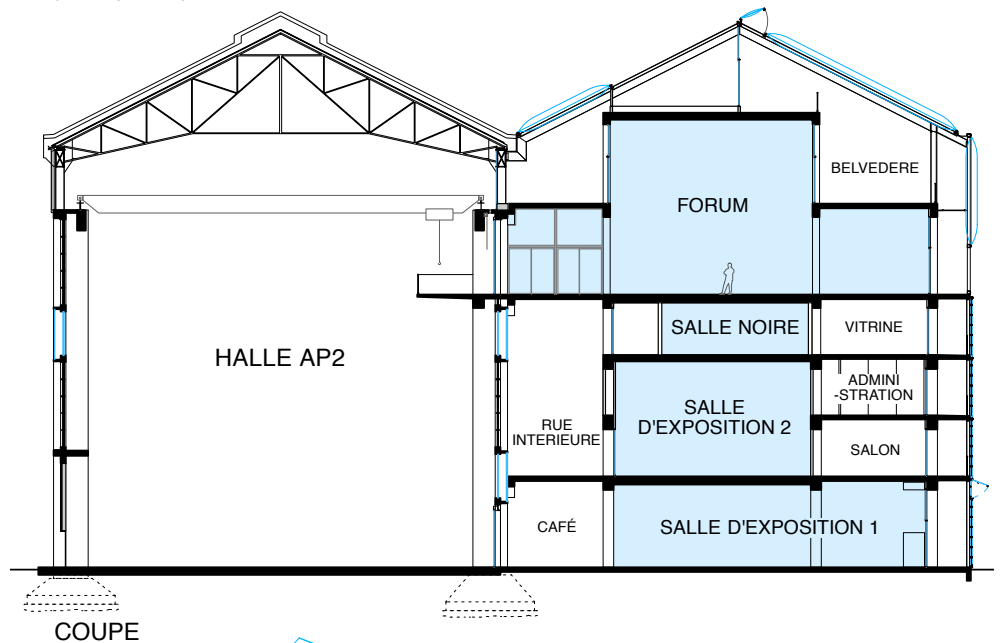
La halle AP2 restera un espace entièrement disponible, qui peut fonctionner soit avec le FRAC, en extension de ses activités, (expositions temporaires exceptionnelles, création d'oeuvres de grandes dimensions, manifestations particulières) soit indépendamment pour accueillir des événements publics (concert, salons, spectacles, cirque, sport...) et qui enrichit la vocation du quartier. Le fonctionnement de chacun des bâtiments est séparé, ou combiné.

Le projet crée ainsi un équipement public ambitieux, de capacité modulable, qui permet de fonctionner à plusieurs échelles depuis des expositions «courantes» jusqu'à des événements artistiques de grande envergure.

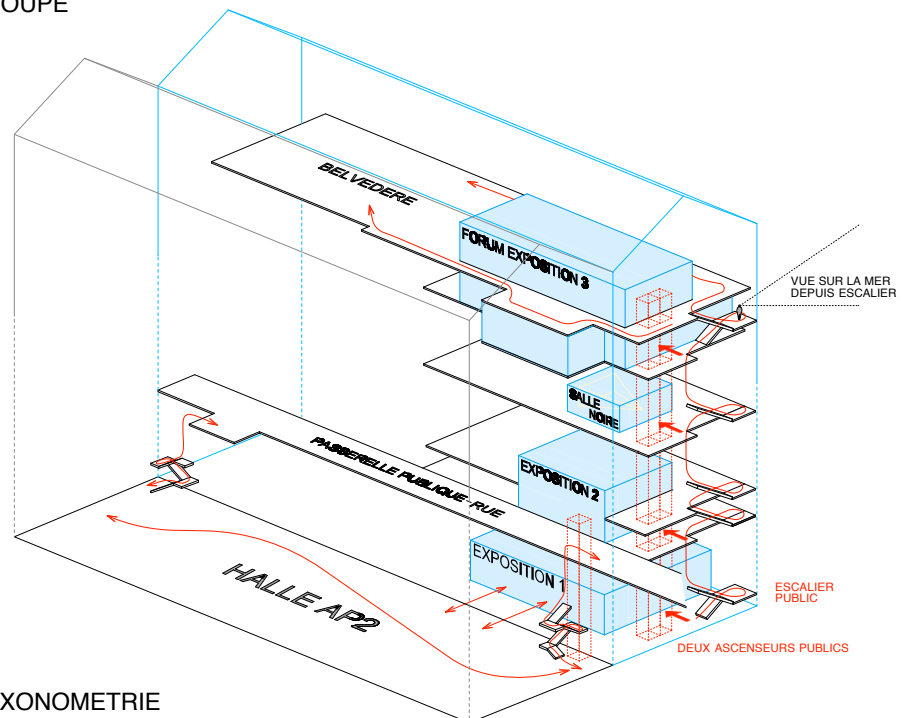


Niv. RDC +0,00m (5,45 NGF)

0 5 10 m



COUPE



AXONOMETRIE

SALLE DE SPECTACLE POLYVALENTE, LILLE

ANNE LACATON & JEAN PHILIPPE VASSAL

Site

Secteur Arras-Europe, Lille Sud

Maître d'ouvrage

Ville de Lille

Architectes

Anne Lacaton & Jean-Philippe Vassal

BET ingénierie

Batiserf (béton), CESMA (structure métallique), Inex (fluides), Michel Forgue (économiste), Vulcanéo (sécurité incendie), Gui Jourdan (acoustique), Architecture et techniques (scénographie)

Programme

Équipement culturel polyvalent

Date

Concours 2009, livraison 2013

Surface

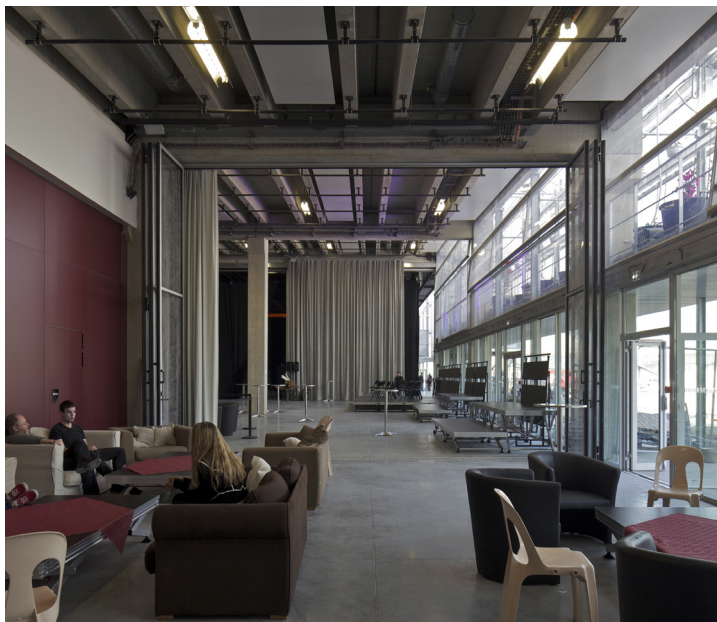
3 791 m² SHON

Coût travaux

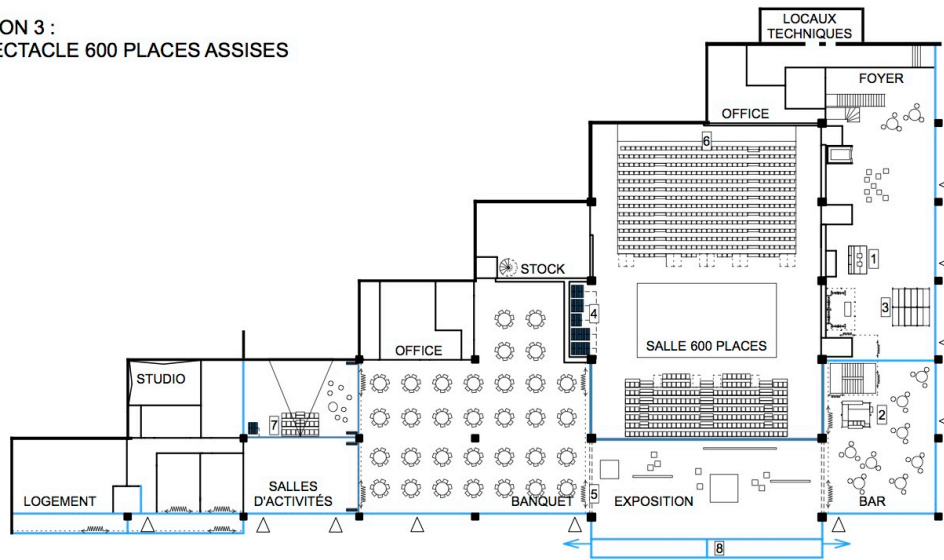
6,932 M€ HT (+1,256 M€ scénographie)

Passif - durabilité

Conception bioclimatique, RT 2005



**CONFIGURATION 3 :
SALLE DE SPECTACLE 600 PLACES ASSISES**



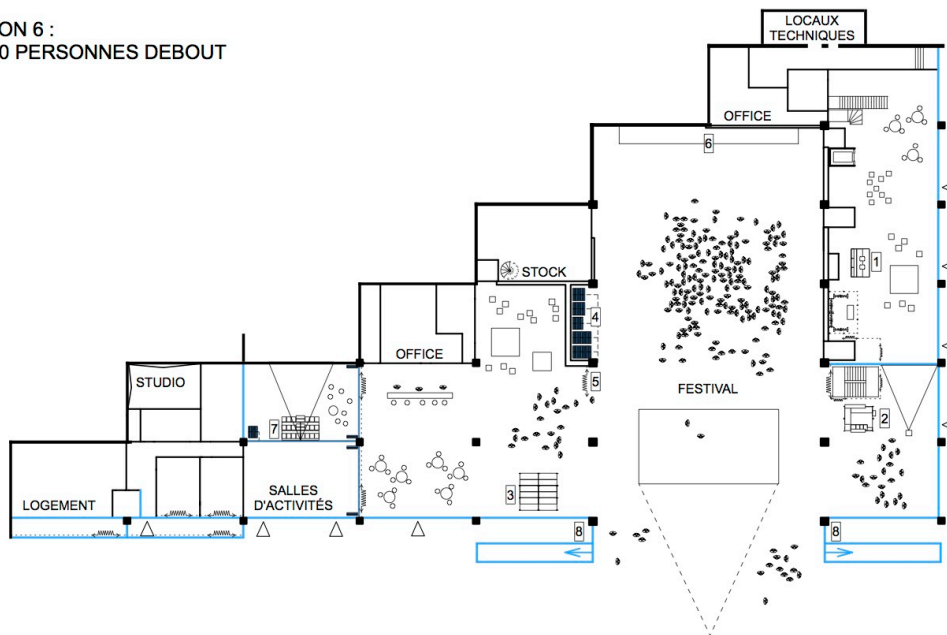
SALLE 600 PLACES ASSISES + FOYER
832m² 336m²
BANQUET + EXPOSITION + BAR
498m² 270m² 185m²
2 OFFICES
118m²

STUDIO SON
40m²
5 SALLES D'ACTIVITES
342m²

- 1 ACCUEIL MOBILE
- 2 BAR MOBILE
- 3 SERRE DE JARDINAGE MOBILE
- 4 STOCKAGE PANNEAUX ACOUSTIQUES MOBILES

- 5 RIDEAUX
- 6 TRIBUNE TELESCOPIQUE
- 7 GRADINS MOBILES
- 8 FACADES SERRES MOBILES

**CONFIGURATION 6 :
FESTIVAL, 1800 PERSONNES DEBOUT**



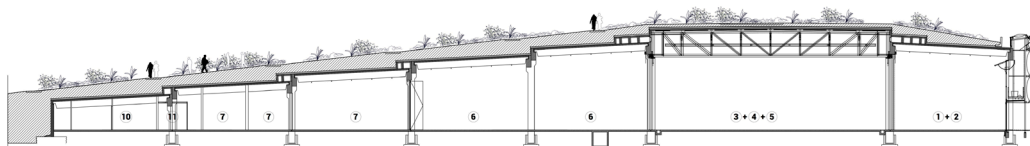
FESTIVAL, 1800 PERSONNES DEBOUT
2050m²
2 OFFICES
118m²

STUDIO SON
40m²
5 SALLES D'ACTIVITES
342m²

- 1 ACCUEIL MOBILE
- 2 BAR MOBILE
- 3 SERRE DE JARDINAGE MOBILE
- 4 STOCKAGE PANNEAUX ACOUSTIQUES MOBILES

- 5 RIDEAUX
- 6 TRIBUNE TELESCOPIQUE
- 7 GRADINS MOBILES
- 8 FACADES SERRES MOBILES

- 1 - Hall
- 1+2 - Salle de banquet
- 3+4+5 - Salle de spectacle configuration 1800 places debout
- 4+5 - Salle de spectacle configuration 600 places assises
- 5 - Salle de spectacle configuration 400 places assises
- 6 - Salle de banquet
- 7 - Salle d'activités
- 10 - Logement du gardien
- 11 - Loge du gardien



COUPE FILES A-B
0 1 5 10

**PALAIS DE TOKYO, SITE DE CREATION
CONTEMPORAINE, PARIS**
ANNE LACATON & JEAN PHILIPPE VASSAL

Site

Palais de Tokyo, Paris / France

Maître d'ouvrage

Ministère de la Culture et de la Communication / Délégation
aux Arts Plastiques, OPPIC / Maîtrise d'ouvrage mandatée

Date

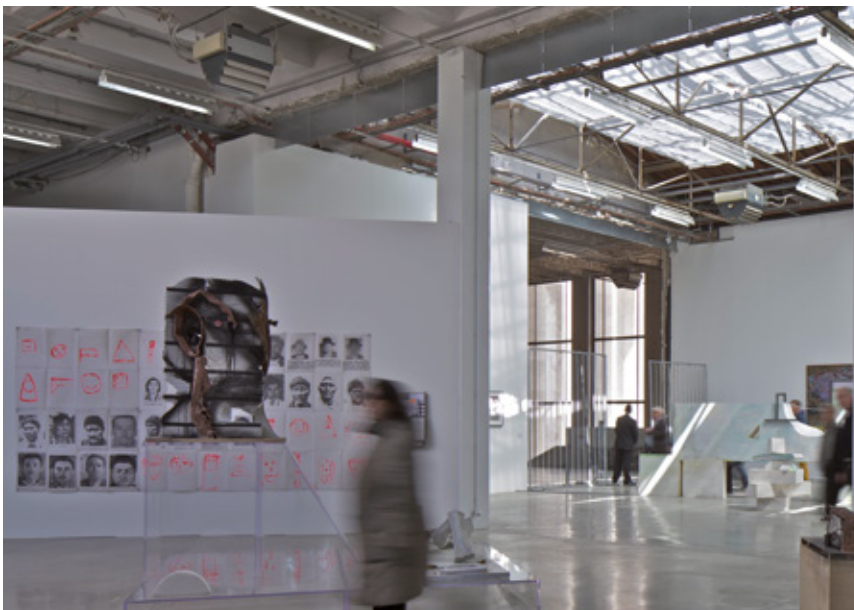
Livraison 2012 - 2014 (phase 1 : 2001)

Surface

16 500 m2 (phase 1 : 7 800 m2)

Coût

13 M € HT (phase 1 : 3,08 M € HT)





Depuis sa réouverture en 2001, la particularité du Palais de Tokyo et sa notoriété, au-delà de la programmation artistique, sont liées à la grande liberté que le lieu proposait aux oeuvres d'art et aux visiteurs, traduit par un sentiment d'échanges, de débats, de liberté, de bien-être, d'appropriation, de transparence.

10 ans après sa réouverture, le Palais de Tokyo se déploie sur l'ensemble des espaces des 4 niveaux, en poursuivant l'esprit du site de création contemporaine.

Cette nouvelle étape va permettre d'utiliser dans sa totalité, la hauteur, la richesse et la complémentarité des espaces et de la volumétrie.

Le «quartier d'art contemporain» sera un lieu d'«offres multiples», un lieu de vie et de loisirs», «lieu de confrontation et de non-canonisation», un lieu de «diversité», etc... Très ouvert aux publics, ouvert sur le quartier, il accueillera des expositions, événements, films, musique, mode, librairie, café-restaurant, boutiques.

La dimension publique de cet équipement dédié à l'art contemporain est primordiale.

Les grandes plages d'ouverture, la diversité de ce que l'on y trouve, une ambiance familière et peu figée, ont créé l'envie auprès d'un public qui prend le temps sur place.

L'esprit du projet et la multiplicité de l'offre souhaitée pour le Palais de Tokyo, passe par une disponibilité maximale de l'espace et une indépendance d'usage des espaces.

L'utilisation de l'espace dans sa totalité doit faciliter, augmenter et élargir le nombre et la diversité des propositions, des événements, sans temps morts, sans fermeture.

Dans ce sens, le projet permettra une gestion de l'espace et de la programmation, très flexible, en proposant une combinatoire de pièces, d'espaces, et de temps d'utilisations, à l'intérieur d'un contenant le plus vaste possible : être ouvert et pouvoir cloisonner, temporairement, re-configurer, pouvoir utiliser un très grand espace et pouvoir créer des petits espaces.

Le FUN PALACE de Cédric PRICE est la référence et l'enjeu sur lesquels nous nous appuyons.

un contenant ouvert et intelligent, qui fabrique la liberté d'usage, la flexibilité, le renouvellement des projets sans conformisme.

«The Fun Palace

Venir et repartir ... ou juste jeter un coup d'oeil en passant.

Pas besoin de chercher l'entrée - on peut entrer partout. Ni portes, ni foyer, ni queue, ni guichet : tout est ouvert.

Regarder, prendre un ascenseur, une rampe, un escalator, pour aller vers tout ce qui semble intéressant...

Choisir ce que l'on veut faire, ou regarder quelqu'un d'autre le faire.

A toute heure du jour ou de la nuit, hiver comme été, c'est pareil. Si il pleut, le toit arrête la pluie mais pas la lumière ...»

Cedric Price

Le projet utilise l'espace et le lieu dans sa verticalité.

Pouvoir le parcourir de haut en bas, pour aller d'un espace à l'autre, d'une activité à l'autre, faire en sorte que le public puisse voir quelque chose à tous les étages.

Garder les ambiances extraordinaires, la perception des grands espaces et les perspectives révélées par l'état de «friche» et profiter de la diversité et la complémentarité des volumétries et des lumières.

Les espaces qui restent à investir sont étonnants, ils vont offrir au regard la complexité du bâtiment, la diversité de son architecture et son énorme potentiel d'usage.

L'objectif du projet est double : d'une part ouvrir le maximum de nouveaux espaces au public et aux activités, d'autre part poursuivre les travaux de rénovation technique du bâtiment, indispensables à sa pérennité et à son fonctionnement.

Il s'agit de tirer parti des extraordinaires qualités de l'architecture du lieu, en le transformant légèrement et judicieusement pour créer les usages souhaités.

**PALAIS DE TOKYO, SITE DE CREATION
CONTEMPORAINE, PARIS**
ANNE LACATON & JEAN PHILIPPE VASSAL

Site

Palais de Tokyo, Paris

Maître d'ouvrage

Ministère de la Culture et de la Communication / Délégation
aux Arts Plastiques, EMOG / Etablissement public de maîtrise
d'ouvrage des travaux culturels

Date

Concours 1999, livraison 2002

Surface

7 800 m²

Coût

3,08 M € HT





Le Palais de Tokyo, construit pour l'Exposition Internationale de 1937, était, à l'origine et jusqu'en 1974, le musée national d'art moderne. Les différents programmes qui l'occupèrent ensuite l'avaient progressivement transformé en une grande boîte noire, à contre sens des caractéristiques du lieu.

Un grand projet de réhabilitation en Palais du cinéma, entrepris au début des années 90 est abandonné, en 1997, après plusieurs mois de chantier, alors que l'intérieur a été lourdement démoli.

Le bâtiment est laissé en l'état, comme une coquille vide et fragile jusqu'en 1999.

Le Ministère de la Culture décide l'"installation d'un site dédié à la création contemporaine", dans un budget très réduit.

Il est défini par les directeurs comme "élaborer le projet d'une plate-forme de dialogue pour la création française et internationale, d'un lieu de ressources et d'échanges, d'un espace pour un débat esthétique ouvert, pour offrir au public une grande proximité avec la création contemporaine".

Le site sera ouvert de midi à minuit.

La visite du lieu laisse découvrir une construction et des espaces surprenants, mis à jour par les démolitions. La structure en béton de 1937, très élancée, apparaît mise à nu, dans un aspect brut, industriel, moderne.

Derrière des façades monumentales, l'intérieur du bâtiment ressemble à une friche industrielle magnifique : les volumétries sont étonnantes, la lumière naturelle est permanente et généreuse, savamment mise en œuvre par de grandes verrières zénithales et de larges baies disposées sur les façades.

Nous proposons une réponse simple et "légère", collant au terme d'"installation" et au budget très limité :

- utiliser l'existant, ne pas le transformer, tirer parti au maximum des qualités physiques et esthétiques du bâtiment;
- conserver la grande liberté des espaces sans les cloisonner, pour permettre la plus grande liberté et fluidité dans l'espace;
- créer de la porosité : entendre la pluie, voir la lumière et le soleil entrer, voir la ville, multiplier les accès pour être plus ouvert et plus accueillant;
- considérer l'espace, comme un lieu à habiter.

Le lieu doit ressembler à une place.

La place Djemaa-el-Fnaa, à Marrakech, que nous avons proposée comme référence, nous semblait parfaitement imaginer cette idée d'un lieu de passages et de rencontres, de liberté d'espace et d'usage. C'est une vaste place, un sol, sans démarcations, sans mobilier, sans contraintes, un espace libre, vide la nuit, animé le jour, qui, indéfiniment se renouvelle et se métamorphose au gré des mouvements.

Parallèlement, le projet règle les travaux indispensables à la ré-ouverture du lieu et à son occupation, selon une hiérarchie rigoureuse exigée par le budget : stabilité structurelle, accessibilité et sécurité, confort thermique et éclairage sont prioritaires.

A l'extérieur des interventions légères sont réalisées : escaliers, passerelles, pour améliorer la sécurité et l'accessibilité. Appuyés contre le bâtiment, ils viennent atténuer la monumentalité du lieu, dans l'esprit du caractère provisoire de l'installation du site d'art contemporain dans le Palais de Tokyo.

CAFE, VIENNE

ANNE LACATON & JEAN PHILIPPE VASSAL

Site

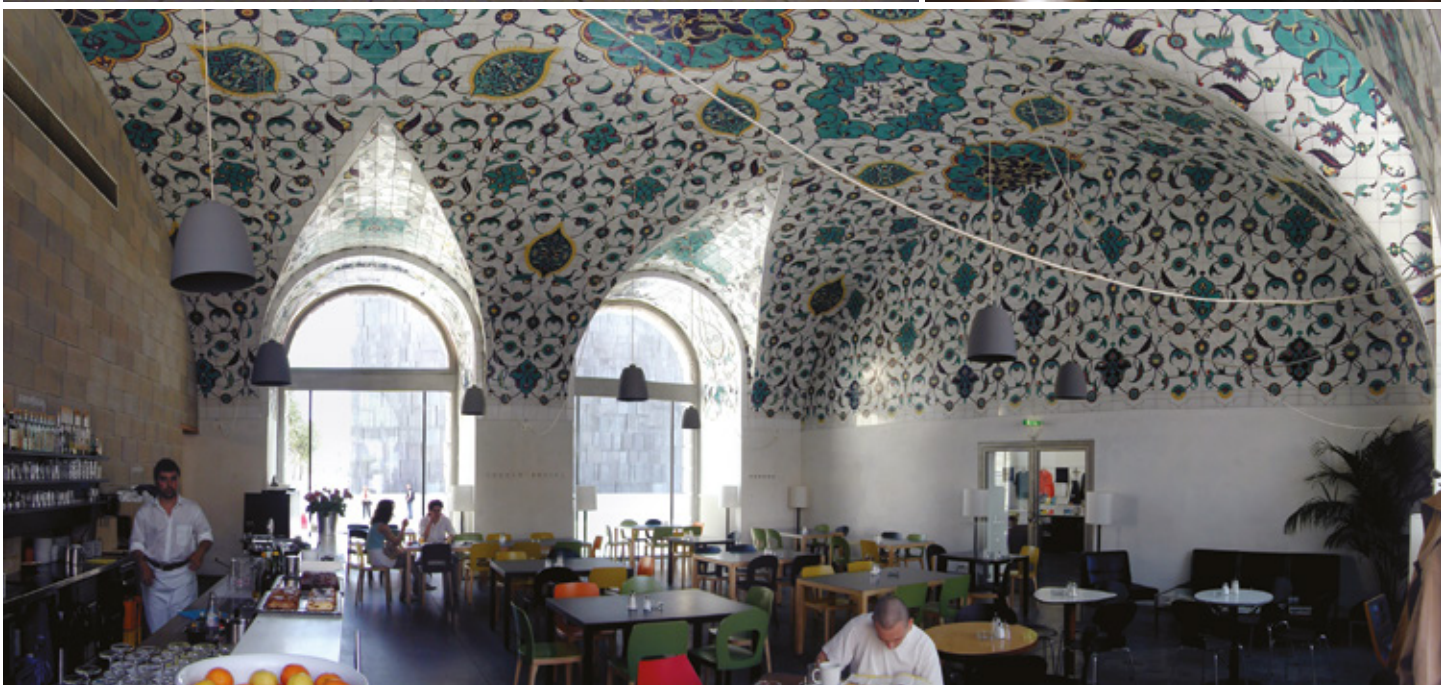
Vienne, Architektur Zentrum / Autriche

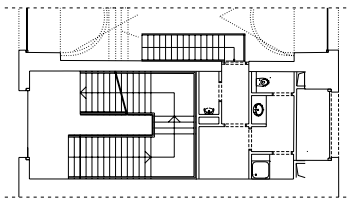
Client

Architektur Zentrum Wien

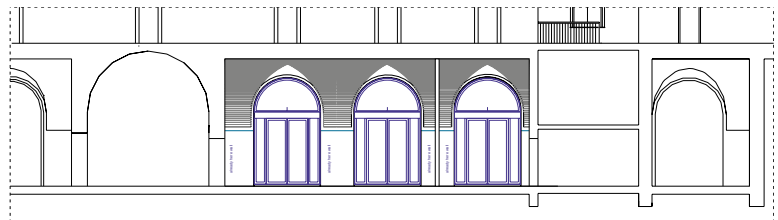
Date

Livraison octobre 2001

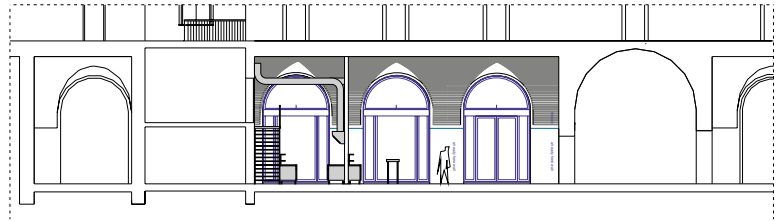




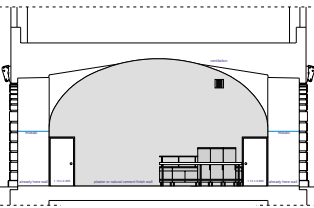
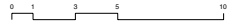
LEVEL +2.89



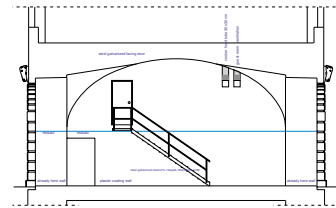
CROSS-SECTION D



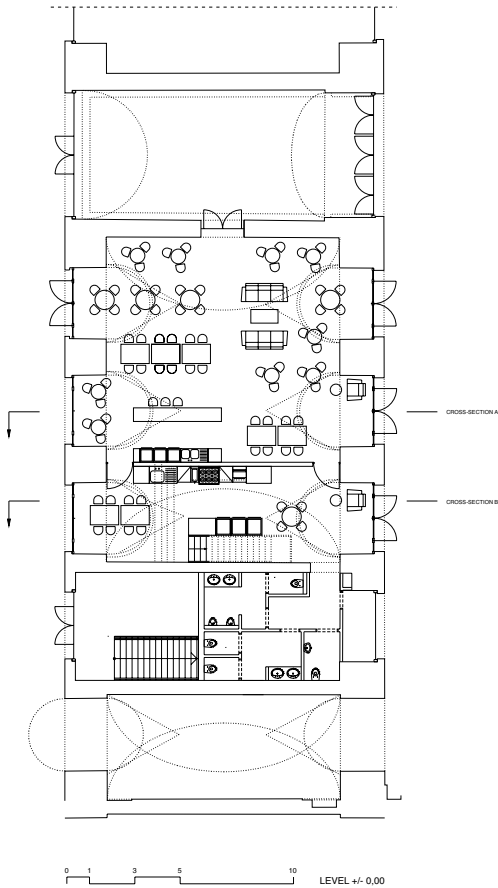
CROSS-SECTION C



CROSS-SECTION A



CROSS-SECTION B

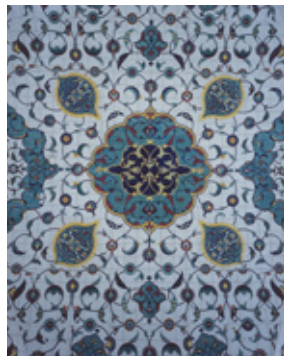
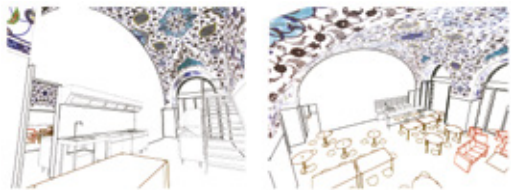
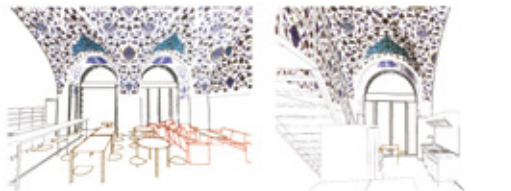
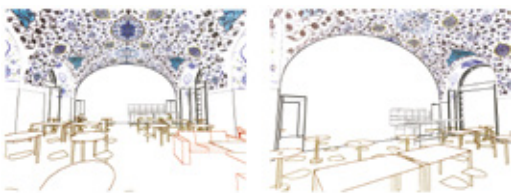


LEVEL +/- 0.00

Le site abritait à l'origine les anciennes écuries impériales. L'architecture est militaire, dure, autoritaire ; dans les cours, même le ciel, encadré, est discipliné. Le projet du Café de l'Architektur Zentrum est comme une résistance au projet officiel du Museumsquartier, qui se met en place, issu de 15 ans de décisions, d'études, de chantier, si différent de la légèreté, de l'esprit vivant, qui régnait dans le lieu précédemment. L'occupation des lieux par les artistes était réactive, opportuniste, impertinente, violente, rebelle, légère, toujours modifiée, changeante. Il nous a semblé que nous avions besoin, seulement, de légèreté, d'un grand ciel bleu, une sorte d'immense dépaysement, un rêve. L'aménagement du Café ne porte que sur l'intérieur. Les sols et les murs sont traités de façon simple et brute. Seules les voûtes ont été recouvertes d'une céramique, fabriquée à Istanbul, qui évoque l'histoire et les architectures orientales.

La salle de restaurant et la cuisine sont séparées radicalement par un mur en maçonnerie brute, qui vient toucher la céramique, comme si elle avait toujours été là. C'est de l'extérieur, ou encore en traversant la cuisine, pour se rendre aux sanitaires, que l'on perçoit la continuité de la céramique au plafond.

Artiste Asiye Kolbai-Kafalier, Vienne, dessin de la céramique
Entreprise Gorbon, Istanbul, fabricant de la céramique



ESPACE D'EXPOSITION POUR L'ART CONTEMPORAIN
INSTALLATION TEMPORAIRE, DOCUMENTA 12,
KASSEL (Allemagne)
ANNE LACATON & JEAN PHILIPPE VASSAL

Site

Parc de l'orangerie sur la Karlsau

Date

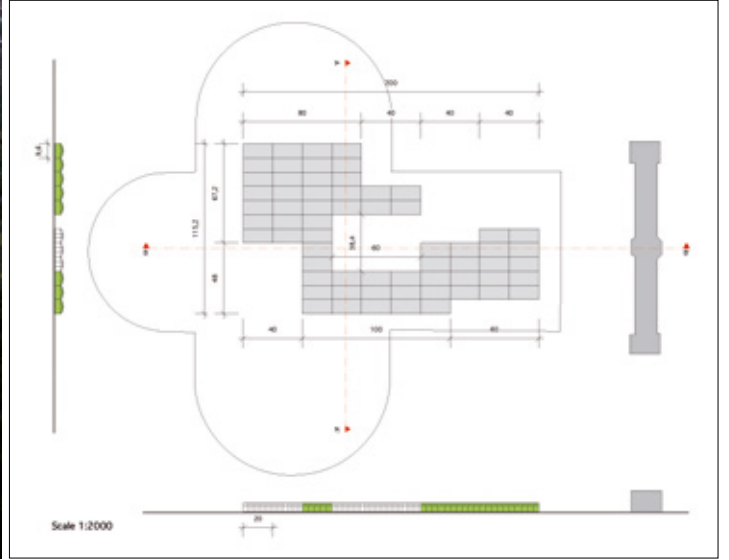
Commande 2007

Surface / Programme

12 000m² / réalisé par une structure de serres horticoles par modules de 20m par 9,60m

Coût

1M€ HT



**CENTRE DRAMATIQUE NATIONAL,
NANTERRE - AMANDIERS**
ANNE LACATON & JEAN PHILIPPE VASSAL

Site

Nanterre (92)

Maître d'ouvrage

Mairie de Nanterre

Date

Concours 2018, non lauréat

Programme

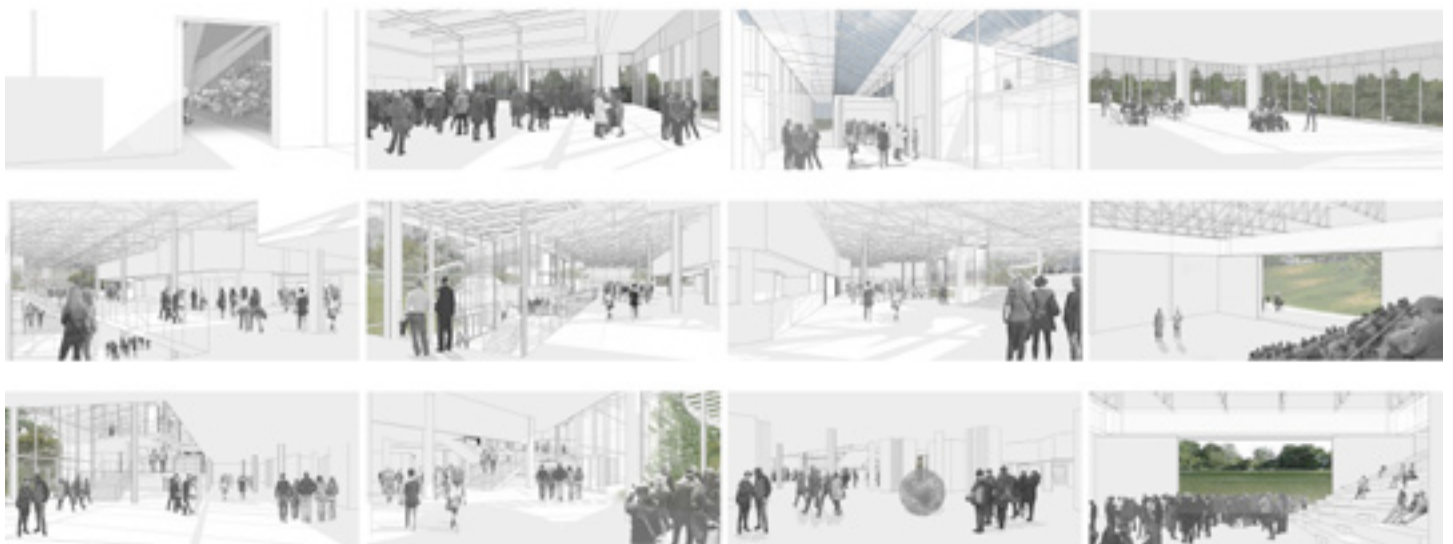
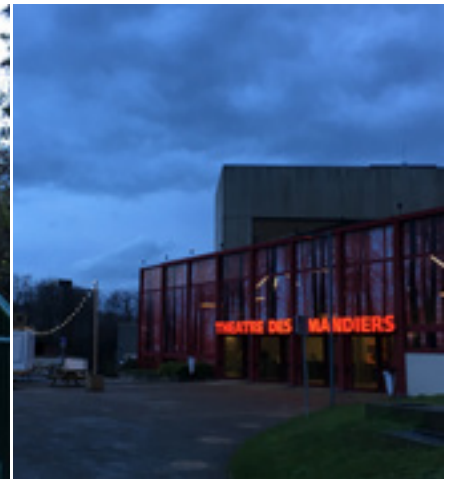
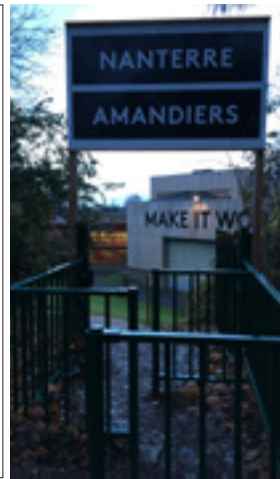
Réhabilitation et transformation du théâtre

Surface plancher

12 400 m²

Coût

28 M€ HT



Crée dans les années 70, les Amandiers est le témoin manifeste d'un théâtre de création et d'expérimentation, qui perdure au fil du temps. L'intervention sur les Amandiers se doit de respecter le patrimoine architectural existant et l'identité forte du théâtre.

Notre projet se situe dans une démarche d'addition, de juxtaposition, d'assemblage, pour augmenter la capacité, augmenter le potentiel d'exploration et d'invention du lieu actuel, pour permettre beaucoup d'autres possibilités d'appropriation pour ses différents usagers et ne contraindre aucune forme de création.

Le projet crée un niveau, au-dessus du hall, à +7,40 m, pour installer la nouvelle salle et la place des artistes.

Le théâtre se déploie ainsi verticalement sur trois niveaux -3,10, 0,00, et +7,40, et l'espace du public, actuellement concentré au niveau 0,00 du hall, se démultiplie sur ces 3 étages, en relation avec les accès principaux des trois salles de représentation :

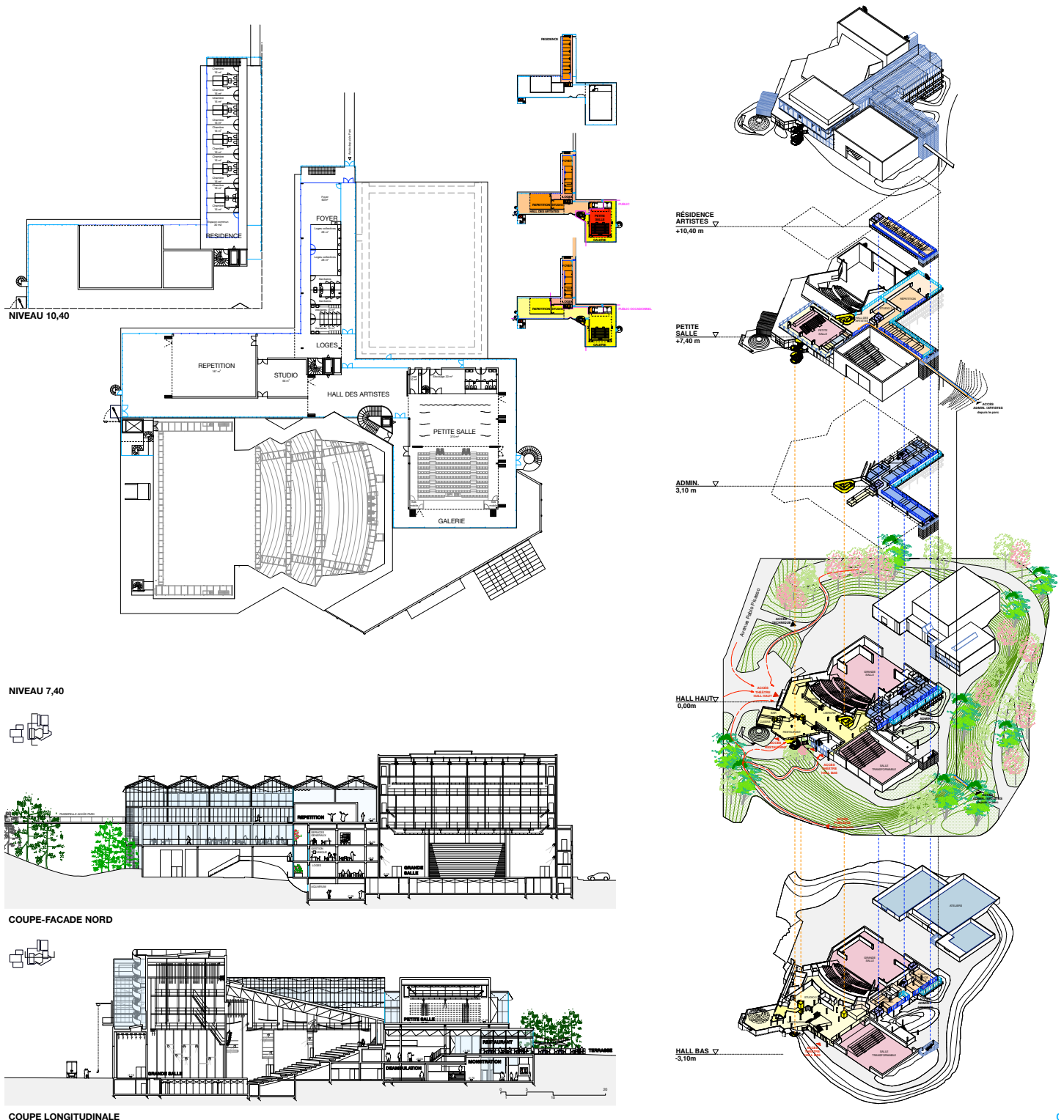
-3,10 : salle transformable, 0,00 : grande salle, +7,40 : petite salle 200 créée. Ces trois niveaux sont reliés verticalement par la création d'escaliers et d'ascenseurs intérieurs, partant du hall principal 0,00, et sont directement connectés au sol naturel, de manière différente : au 0,00, par le parvis sur l'avenue Picasso, au -3,10 au sol du théâtre de verdure, au +7,40 niveau parc, par la création d'une passerelle.

L'organisation des fonctions sur ces trois niveaux, sépare clairement les flux du public et des acteurs du théâtre (administration, techniciens, artistes), que ce soit au niveau des entrées ou des circulations verticales.

La conception du bâtiment développe sur les parties nouvelles une approche bioclimatique fondée sur un principe de double enveloppe :

La petite salle dispose d'une double façade, avec un espace de 3 m environ entre les deux, qui forme aussi une galerie de déambulation autour de la salle. Le pôle artistes-administration au niveau +7,40 est recouvert par des serres qui forment une enveloppe climatique autour des volumes des fonctions. Elles définissent un large espace entre l'extérieur et l'espace chauffé des espaces fonctionnels, qui établit un climat intermédiaire, dont l'intérêt est d'intégrer et de profiter des conditions climatiques naturelles extérieures : lumière, air et apports solaires. En créant un volume tampon aux conditions naturelles améliorées par rapport à l'extérieur, l'avantage est de réduire les besoins énergétiques pour le chauffage mais aussi d'offrir des prolongements d'usage pour certains espaces intérieurs.

A l'intérieur de cette enveloppe, les espaces dédiés aux fonctions sont installés dans des volumes isolés et chauffés, éclairés naturellement par les façades vitrées.



MUSEUM OF LONDON

ANNE LACATON & JEAN PHILIPPE VASSAL
with Pernilla Ohrstedt Studio

Site

The West Smithfield Market, Londres

Maître d'ouvrage

Museum of London

Date

Concours 2016, non lauréat

Programme

Implantation du musée dans les bâtiments de l'ancien marché

Surface

24 236 m²





coupe bb'



coupe aa'

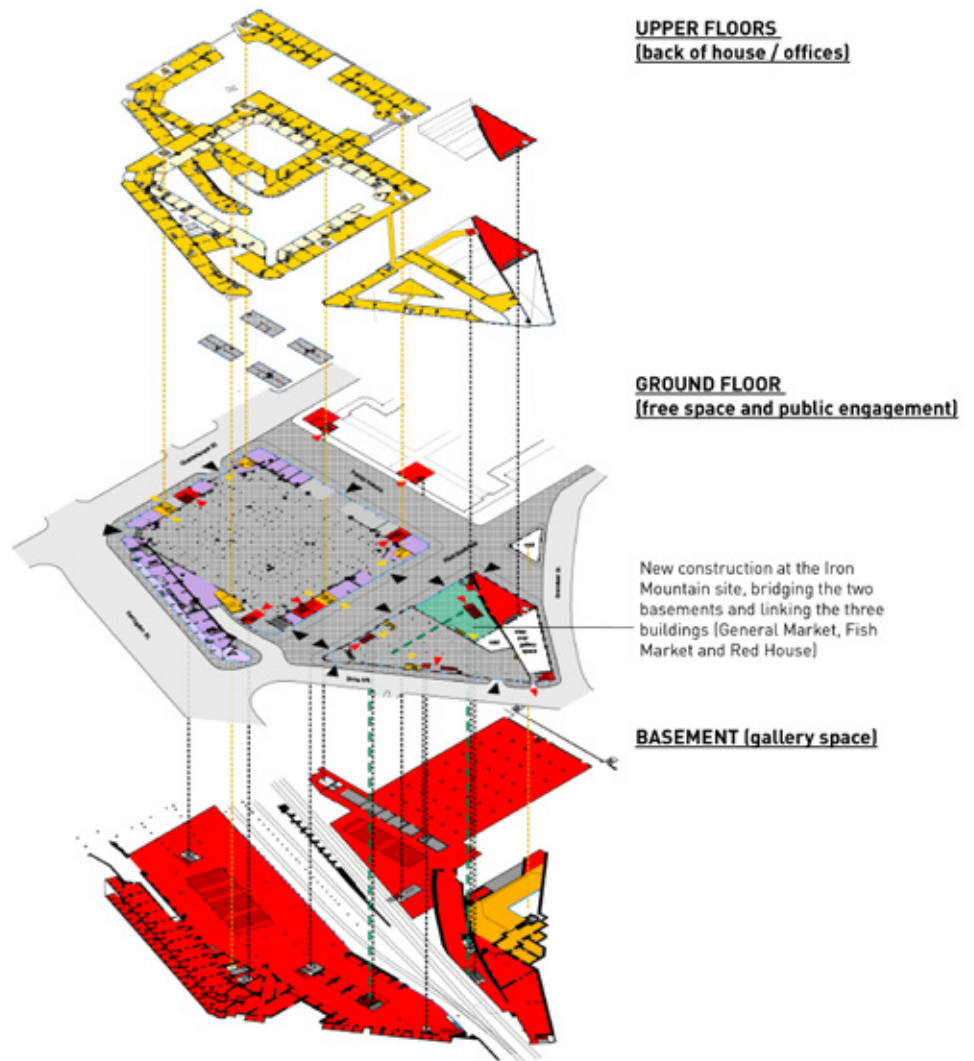
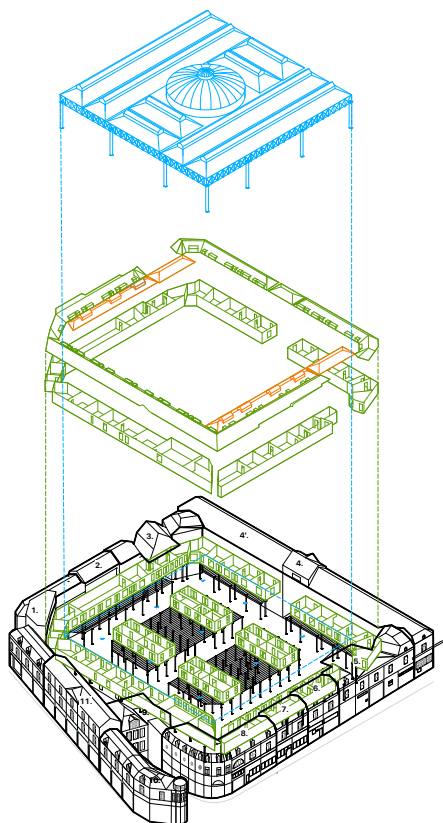
Le nouveau musée de Londres est construit sur les qualités inhérentes de son site. Nous voulons garder le sentiment de toutes ces qualités, de toutes ces atmosphères, de toute la variété des espaces. Son fonctionnement est basé sur l'adaptation du programme dans le meilleur espace disponible. Ce n'est pas un acte de force mais une adaptation délicate pour tirer le meilleur parti de ce qui existe déjà. Adapter le programme aux qualités inhérentes de chaque espace, pas le contraire. Adopter cette

attitude, c'est assumer l'unicité du lieu et ne pas rejeter sa richesse. Les travaux principaux sont des interventions sur mesure pour augmenter la connectivité, favoriser les adjacencies, mettre en valeur les qualités et améliorer la circulation. Ajouter, délicatement et de manière efficace, de nouveaux éléments contemporains qui créeraient le musée. Le musée de Londres habitera et revitalisera une collection d'espaces et de paysages de rue im-

prégnés d'histoires et d'atmosphères du passé. Notre ambition est d'ouvrir et de rendre ces environnements uniques à Londres et de recréer la nature perméable, publique et en perpétuelle évolution du site. Nous approchons le Musée comme une vie quotidienne de quartier et les visiteurs deviennent des protagonistes de l'espace du Musée, l'activant et contribuant au programme du Musée.

*Smithfield est le musée de Londres,
le musée de Londres est Smithfield*

THREE MAIN LEVELS



ART MILL MUSEUM, DOHA (QATAR)
ANNE LACATON & JEAN PHILIPPE VASSAL
associés à INSIDE OUTSIDE (Petra Blaise)

Site

Doha, Qatar

Maître d'ouvrage

Qatar Museums

Date

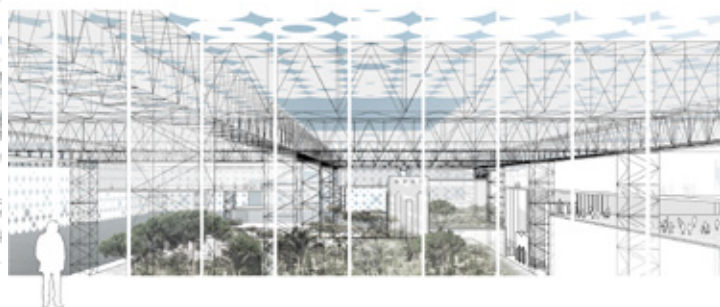
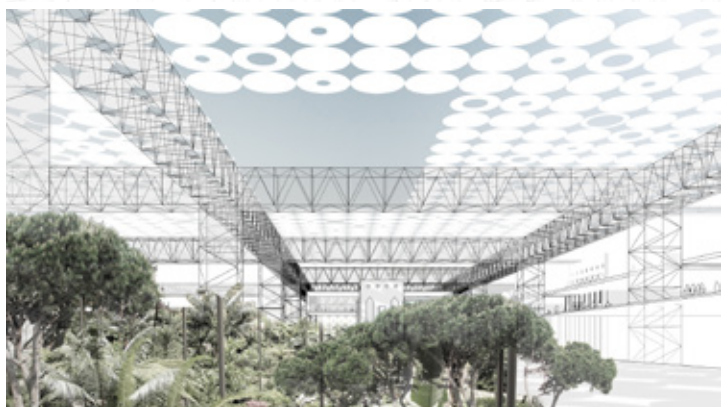
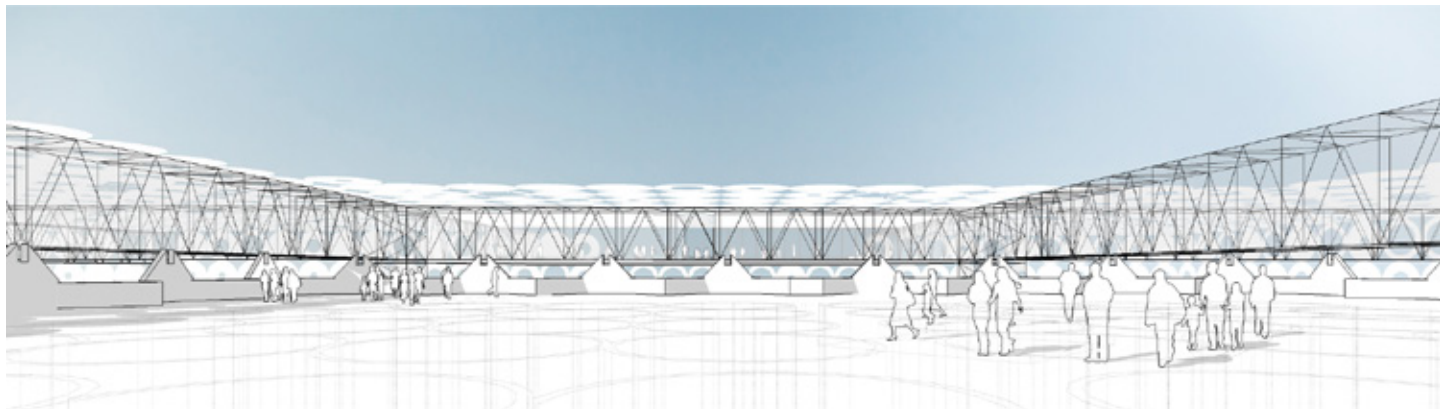
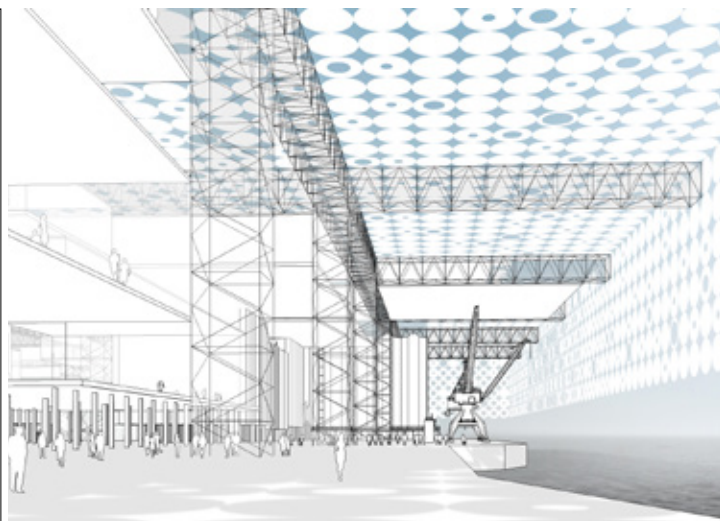
Concours 2015

Programme

Reconversion d'un site industriel en musée (expositions permanentes et temporaires, learning center, théâtre, résidences pour artistes, boutiques, restaurants, administration, réserves, parking et jardins)

Surface

105 000 m²



4 MAIN LAYERS BETWEEN GROUND AND ROOF

**THE 'SKY' LEVEL
+35m**

Embedded inside the structure of the roof, terraces, cafés, restaurants and lounges have the best view around, and access to the top of the silos.

**MUSEUM'S LAYER
+27m**

All the exhibition rooms of the museum are located at this level, in a quiet situation.

**GARDEN LAYER
+15m > +30m**

A ground of gardens and terraces, with a theatre, library and education program.

**PUBLIC LAYER
+0m > +15m**

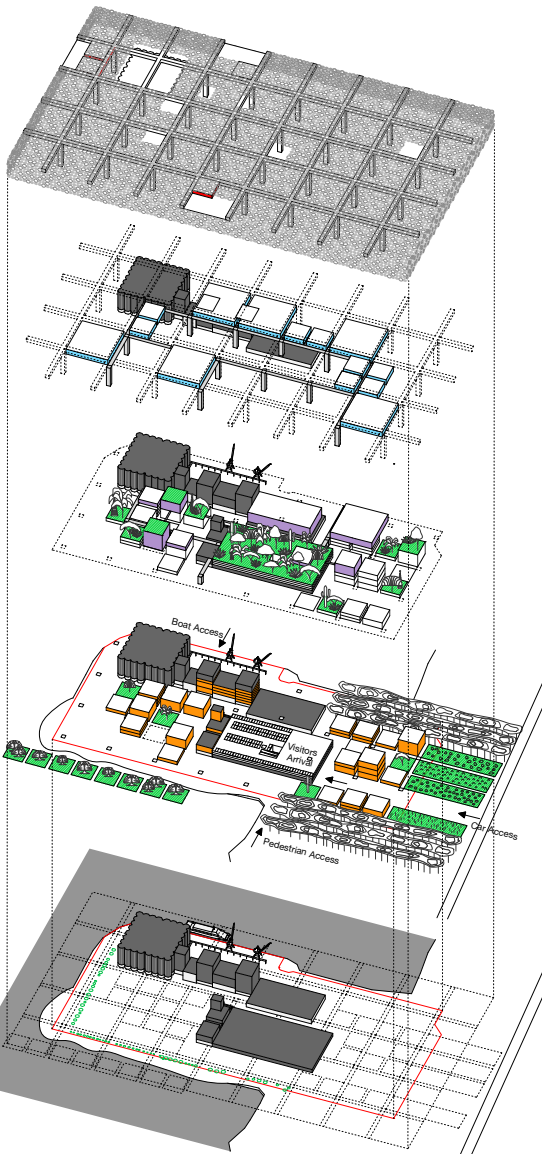
The natural ground, a large public space widely open, in free access for permanent activities.

The visitors arrive at the centre by car or coach to be at an equal distance to all the site's spaces.

The car parking is created in the existing building

SITE

The main existing buildings are preserved and new volumes are built to supplement the program

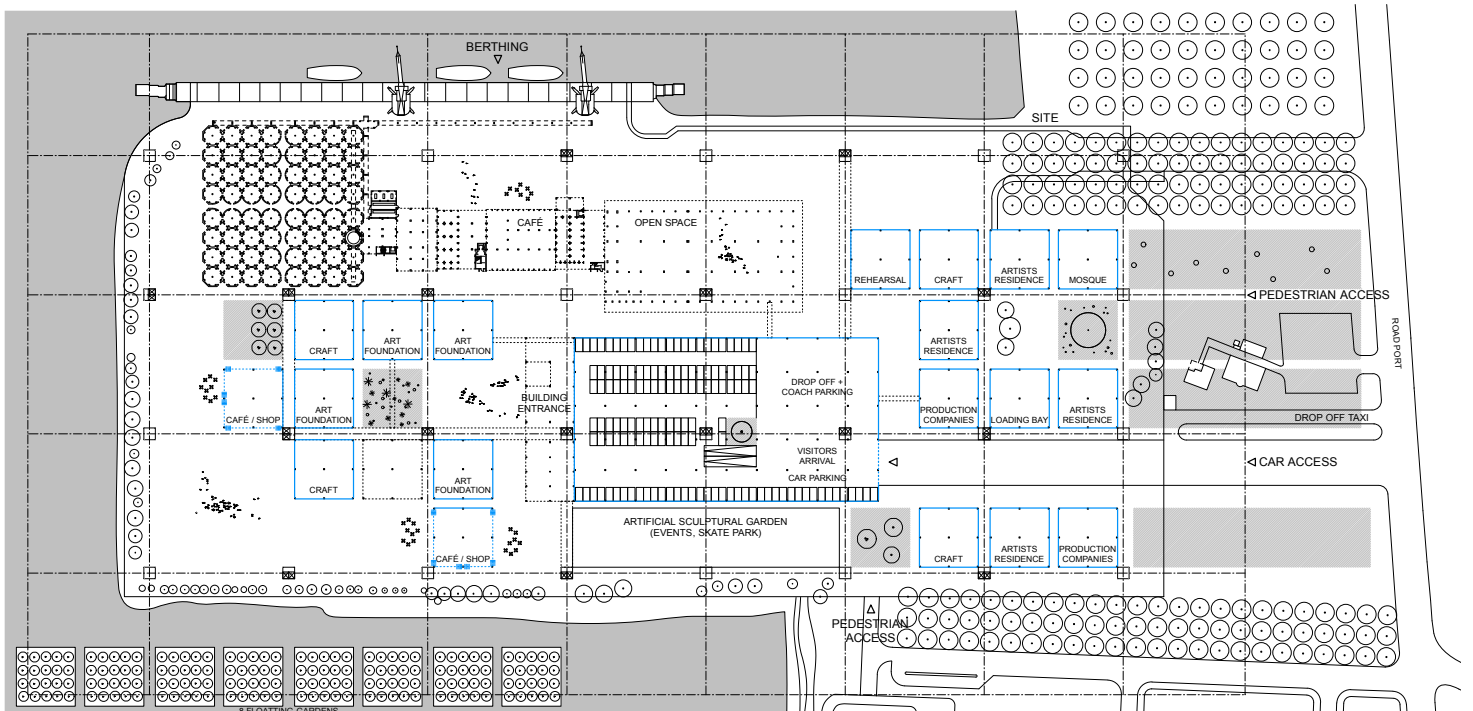
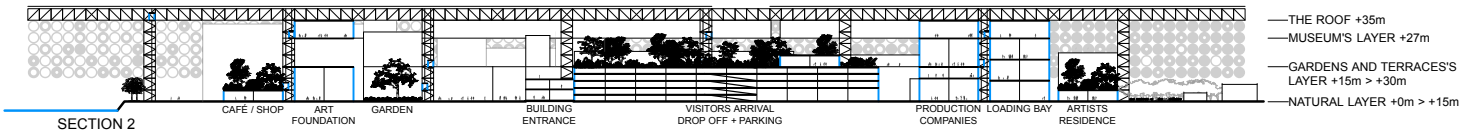


The project uses the amazing and radical resources of site, buildings, ground, trees & water, integrating them in a new structure.

A shading covers site and adjacent sea surface at +40m, creating delicate shadow and substantially changing the climate underneath, where all preserved buildings are opened-up at 0-level and a new grid of volumes supplement the program.

This offers :

- Free open space for all artistic activities and experiences (art village more than museum).
- a new, 24-hour pleasant microclimate using shade, water, wind, humidity and gardens.
- 4 main layers between ground and roof:
 1. Ground plane : completely open, it offers vast, un-obstructed public space, free access to permanent activities.
 2. +15: world of gardens and terraces, with theater, library etc.
 3. +27: 'floating museum spaces' - all galleries on same floor
 4. +35: breathtaking panorama views on roof terraces with access to silo-tops.



PÔLE MUSÉAL, MUSÉES DE L'ÉLYSÉE ET MUDAC, LAUSANNE, SUISSE

ANNE LACATON & JEAN PHILIPPE VASSAL

Site

Lausanne, Suisse

Maître d'ouvrage

État de Vaud

Date

Concours 2015

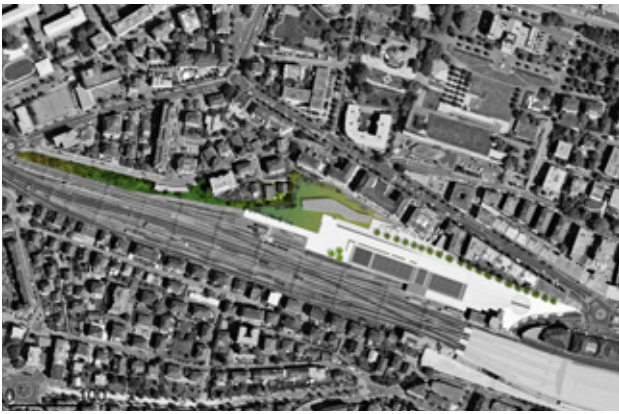
Programme

Construction du musée cantonal de la Photographie (Musée de l'Élysée) et du Musée de design et d'arts appliqués contemporains (Mudac) + programmes communs (auditoire, bibliothèque, salle d'exposition polyvalente, café/restaurant, boutique...)

Surface

12 286 m²

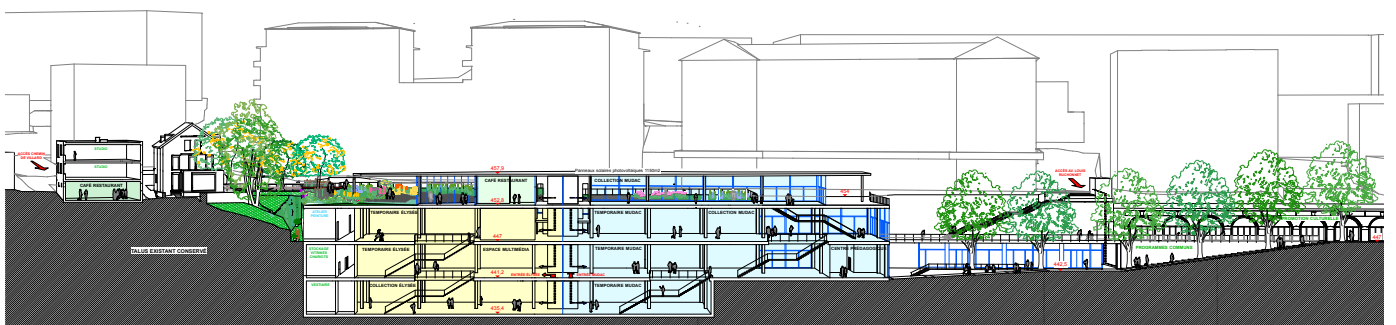
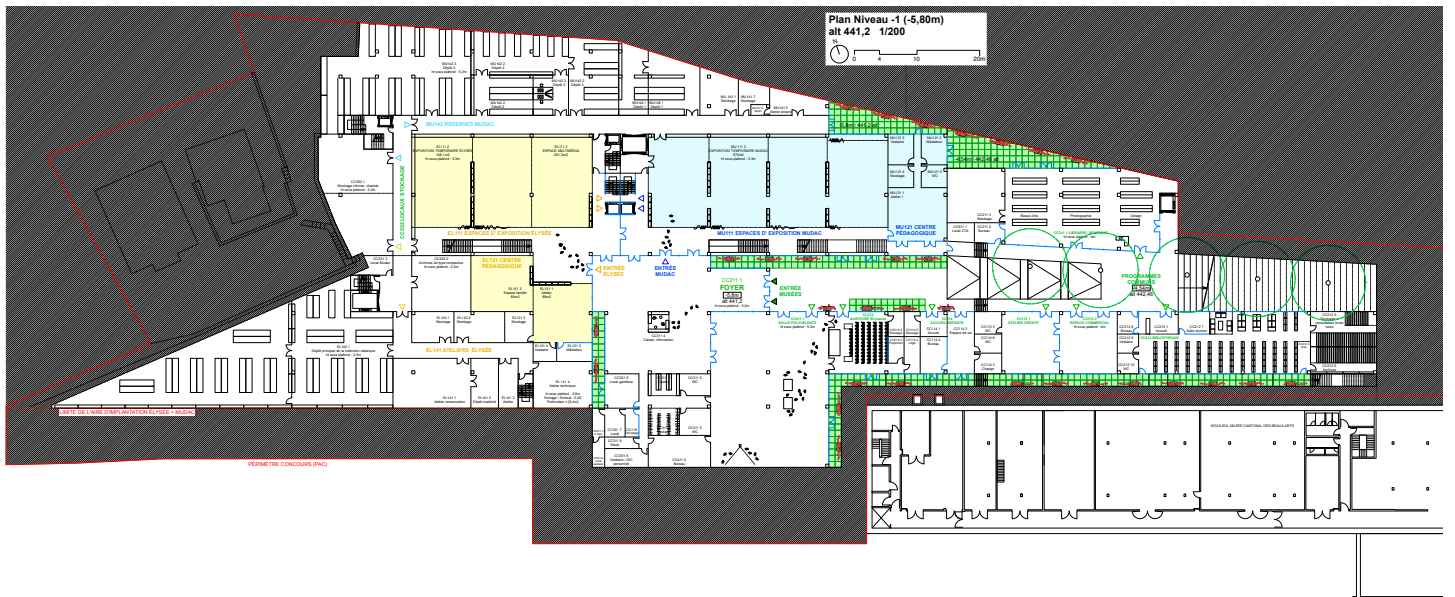
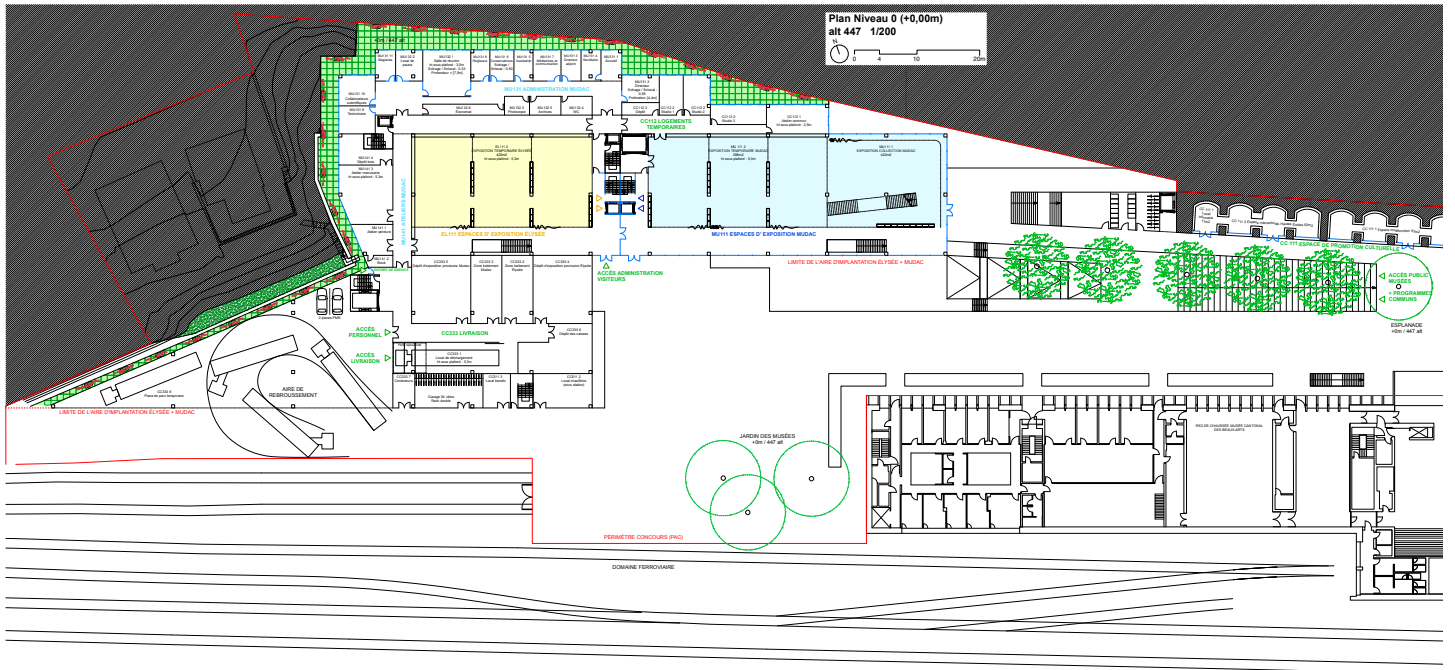




Le projet s'inscrit dans le relief de Lausanne et continue le système de belvédères publics et jardins qui s'étagent successivement vers le sud, ouvrant des vues vers le lac et les montagnes.

Le choix de travailler au plus près des qualités naturelles du site, la prise en compte des spécificités de conservation dans les réserves et des conditions d'exposition sans lumière naturelle pour la photo, et la contrainte des risques vis à vis des voies ferrées, imposant l'absence de transparence de la façade sud au rez, produit un bâtiment qui se trouve en grande partie en sous-sol. Cette configuration du bâtiment, largement inséré dans la terre, contribue à l'établissement d'un climat stable, très favorable aux conditions climatiques de conservation, et minimise les besoins énergétiques.

La lumière naturelle est apportée par de larges failles lumineuses, autour du bâtiment, notamment pour les espaces de travail, plantées de rosiers grimpants et pourvues de matériaux réfléchissants, pour amplifier la lumière.



MUSÉE DE LA VILLE DE GUANGZHOU, CHINE
ANNE LACATON & JEAN PHILIPPE VASSAL

Site

Guangzhou, Chine

Maître d'ouvrage

Administration de la Culture, Presse, Média, Radio et Télévision de la municipalité de Guangzhou

Date

Concours 2014

Programme

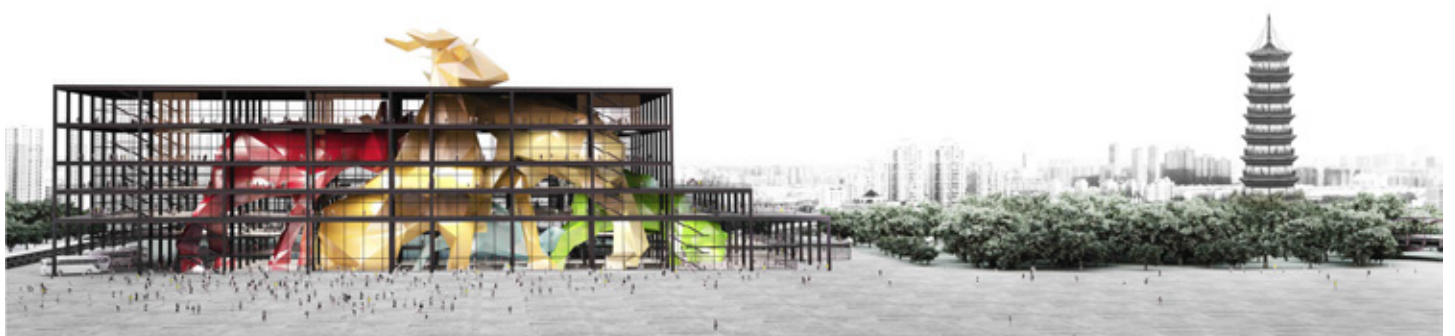
Salles d'expositions, réserves, administration, bibliothèque, centre de recherche, restaurant, amphithéâtres, boutiques, jardin botanique

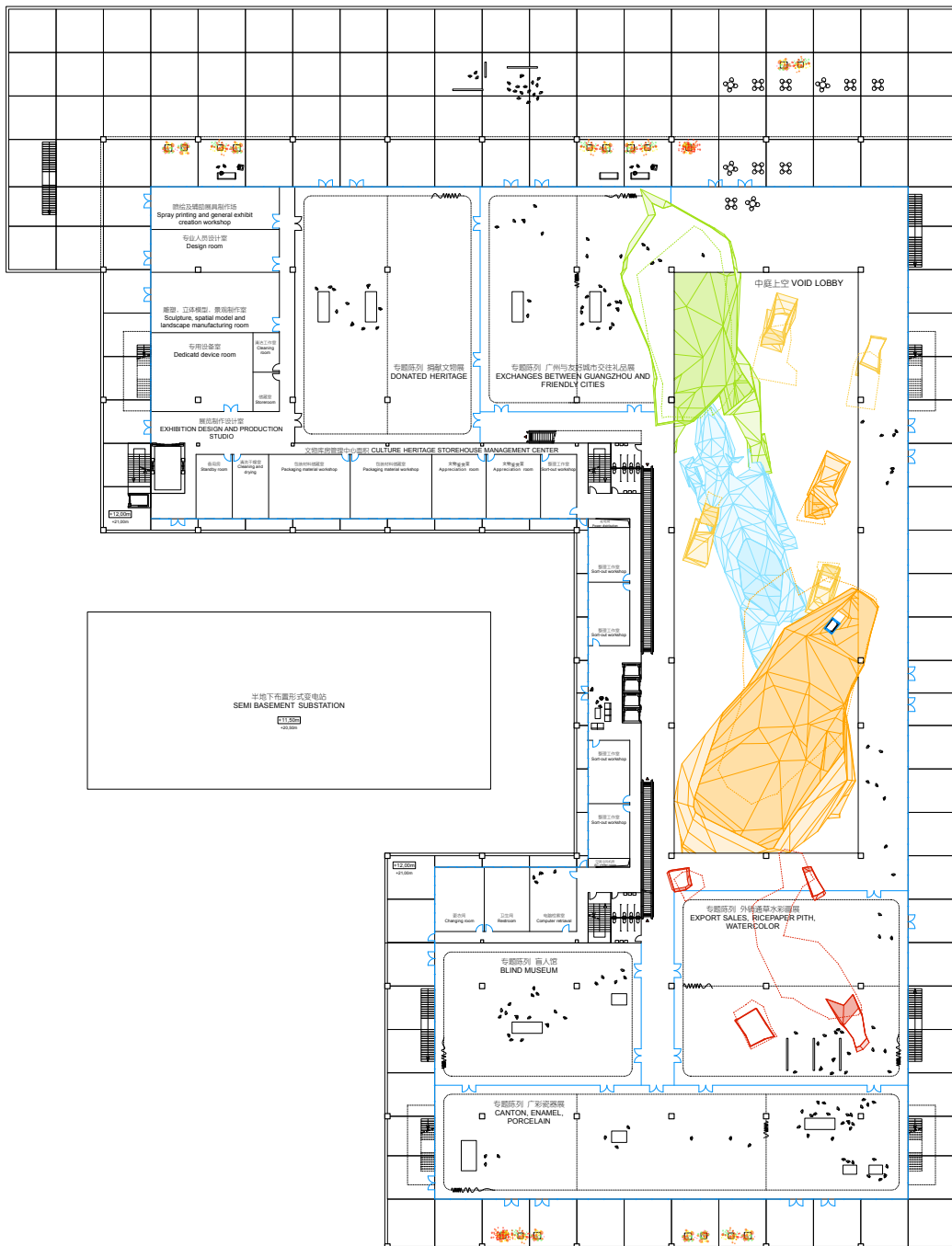
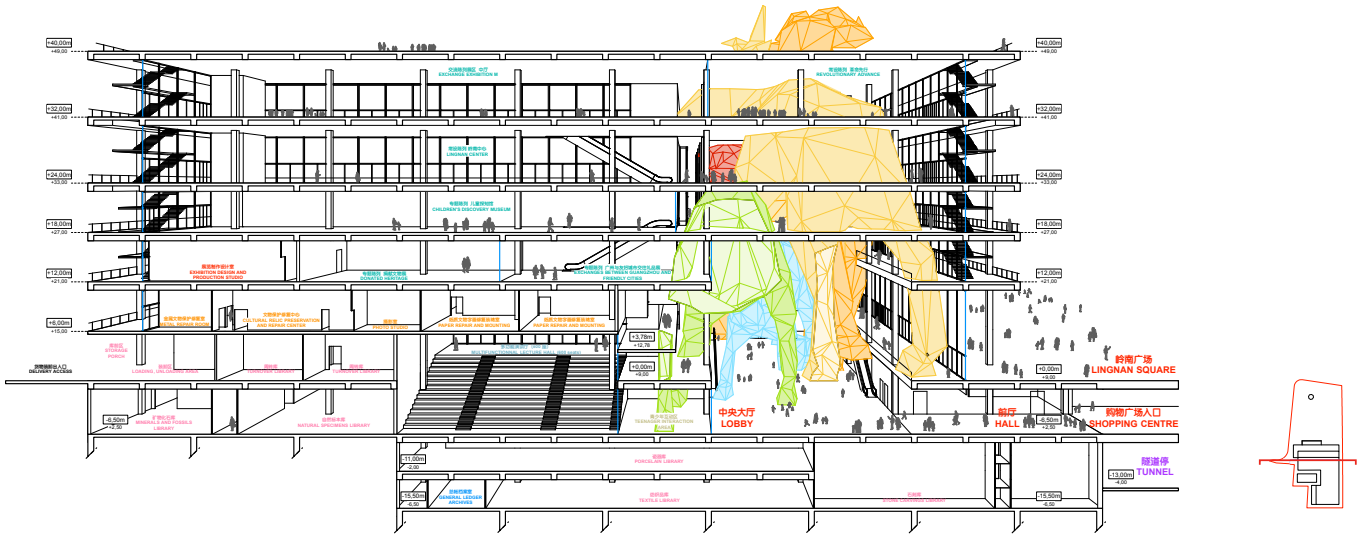
Surface

79 705 m²

Coût

12 Milliards RMB Yuan HT (2014)





FIGURE

La structure est habitée par une figure, une statue, qui occupe les volumes. Elle représente les cinq béliers symboles de la fondation de la ville de Guangzhou.

La statue traverse, occupe, envahit le bâtiment tout en laissant des espaces libres nécessaires à l'installation du programme. Elle définit l'espace, crée des volumes, on peut la traverser et y découvrir des ambiances particulières, des obscurités, des vides... Sa présence est forte mais la perception est fragmentaire à chaque niveau du musée, du sous-sol au toit terrasse.

Sa démesure rend la figure abstraite. Elle trouble l'échelle de l'architecture et transcende la structure. Cette sensation nous a été fortement inspirée par les images de la fabrication de la Statue de la Liberté dans l'atelier du sculpteur Bartholdi à Paris.

La statue des béliers, structure conceptuelle du projet, ré-interprète la légende dans une vision contemporaine.

Elle renvoie aussi à la question de l'icone en architecture.

Ici, ce n'est pas l'architecture elle-même qui fait icône par une forme expressive ou extravagante

L'architecture du Musée est simple, lisible, non formelle. L'icone se crée par la figure qui l'occupe. Sans ambiguïté.

MÉTAMORPHOSE DE L'INSECTARIUM, MONTRÉAL

ANNE LACATON & JEAN PHILIPPE VASSAL
avec FRÉDÉRIC DRUOT ARCHITECTE

Site

Montréal, Canada

Maître d'ouvrage

Espace pour la vie, Montréal

Date

Concours 2014

Programme

Aggrandissement et réaménagement de l'insectarium : accueil, muséologie-animation, entomologie, horticulture, administration

Surface

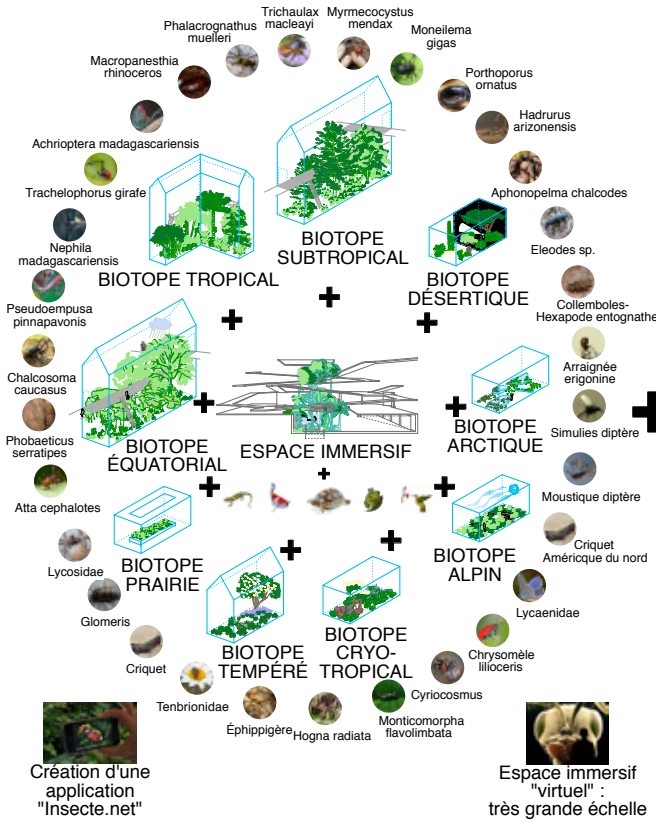
8 282 m²

Coût

7,95 M € HT



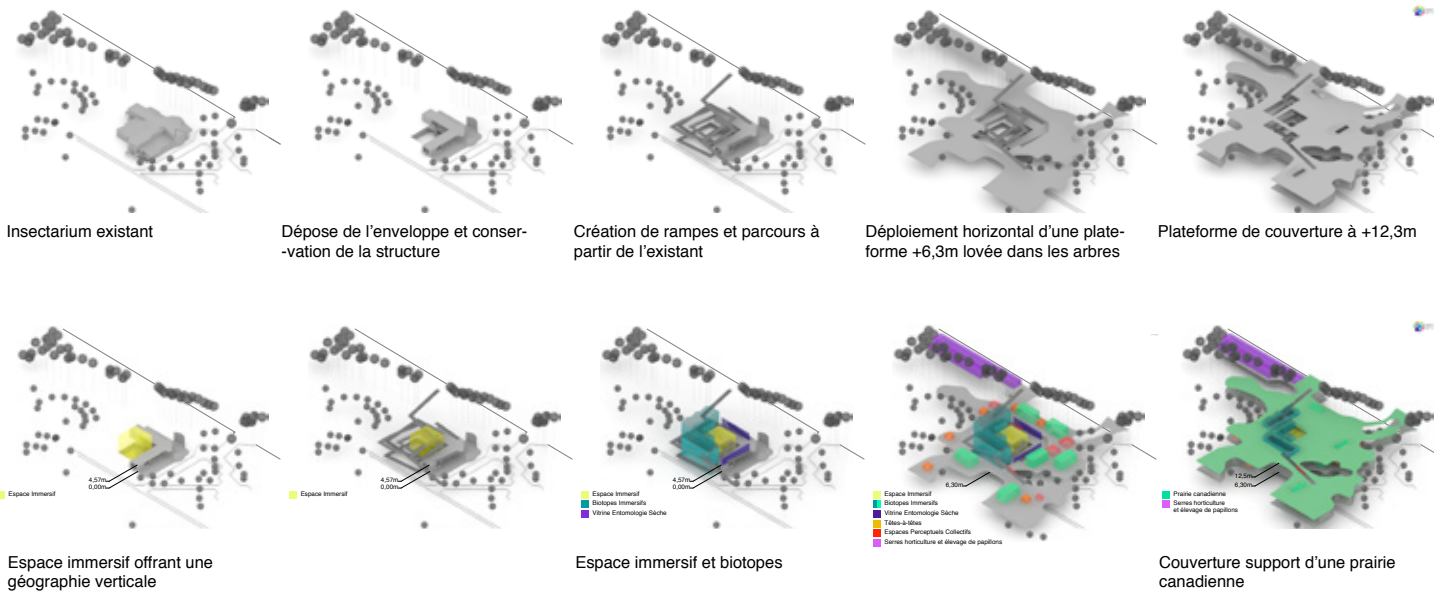
ESPACE IMMERSIF 1+9 BIOTOPES



TÊTE-À-TÊTE



EXPÉRIENCES PERCEPTUELLES



COUPE LONGITUDINALE

CENTRE NOBEL, STOCKHOLM
ANNE LACATON & JEAN PHILIPPE VASSAL

Site

Stockholm, Suède

Date

Concours septembre 2013

Maître d'ouvrage

The Nobel Foundation

Programme

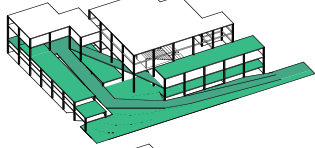
Auditorium 1 400 places, salles d'expositions, salles de conférences, librairie, restaurant

Surface

30 181 m²

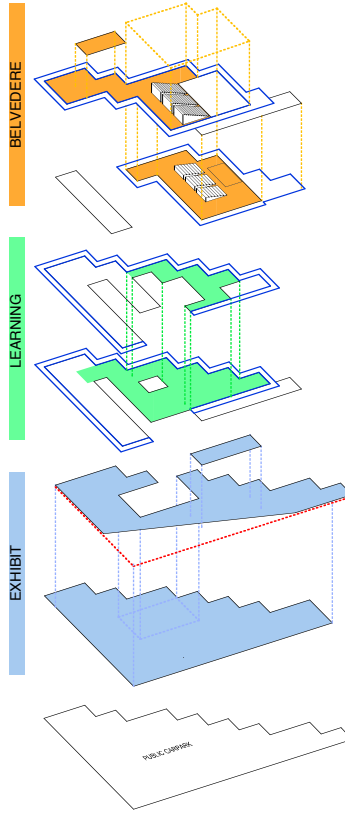


STRUCTURE
open, capable, flexible, generous...
structure of liberty
structure for creativity and invention



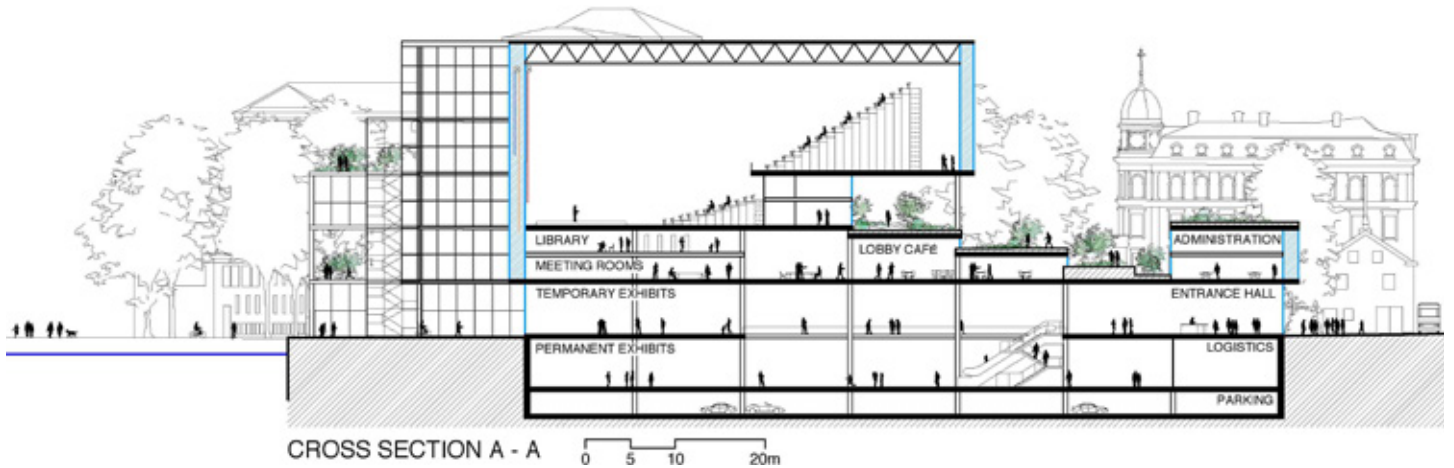
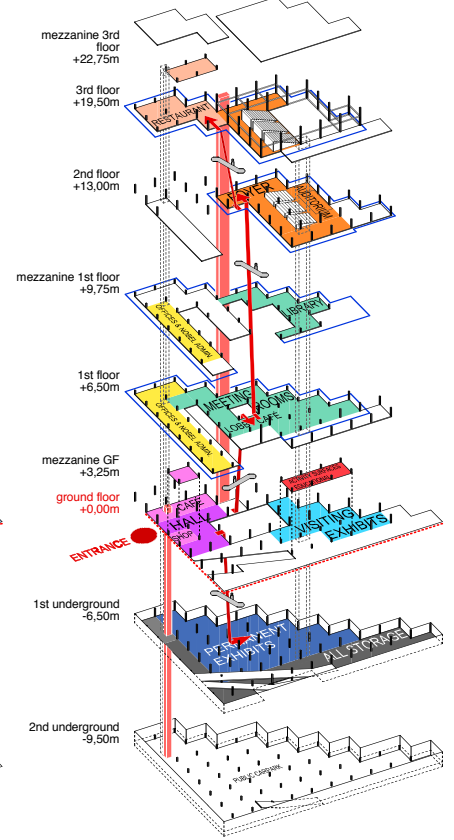
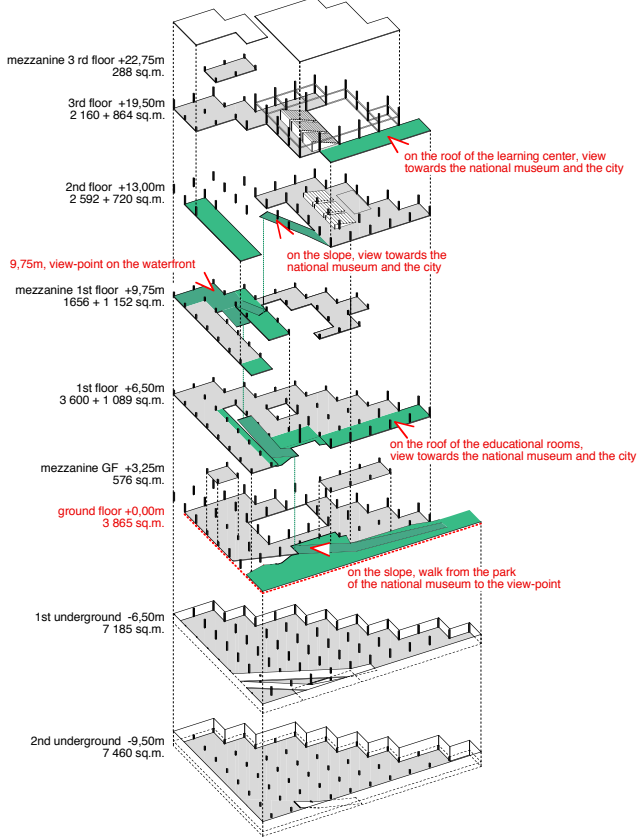
3 CONNECTED STRATA
from ground to top,
for public use,
discovery, pleasure, contemplation

DOUBLE ENVELOPE
buffer space,
thermically and acoustically efficient,
habitable,
transparency, translucidity, darkness,
various curtains to filter the light and view,
changing image



PROGRAM
generator of atmospheres, life, usage, identity, value

- | | |
|---|--|
| ■ PARK | ■ ACTIVITY SURFACES - EDUCATIONAL |
| ■ RESTAURANT | ■ VISITING EXHIBITS |
| ■ AUDITORIUM - FOYER | ■ CAFE - SHOP |
| ■ LIBRARY | ■ HALL |
| ■ LOBBY CAFE - MEETING ROOMS | ■ PERMANENT EXHIBITS |
| ■ OFFICES AND NOBEL ADMINISTRATION | ■ ALL STORAGE AND LOGISTIC |
| ■ PUBLIC ELEVATORS | ESCALATORS |
| ■ LOGISTICS ELEVATORS | VIEW POINT |



Le site de Blasieholmen offre une géographie exceptionnelle combinant des éléments forts : l'eau, les quais, le Musée National, ainsi qu'un parc.

L'objectif est de se connecter à ces différents environnements et de les intégrer à l'architecture du bâtiment.
 En ce sens, le programme devient un composant de projet à part entière. Il n'est plus envisagé comme une donnée quantitative et figée, mais comme un véritable générateur d'ambiances, de vie, d'usages et d'identité. Le programme doit être une icône.

Ce programme évolutif se développe au sein d'une ample structure polyvalente, dont le potentiel en terme de dispositions, de connexions et de modularité permettra non seulement d'accueillir des situations spatiales connues, mais aussi et surtout de nouvelles situations à imaginer.

Trois principaux types de programmes y sont assemblés :

- une zone d'exposition temporaire et permanente,
- une zone dédiée aux conférences et réunions,
- et enfin une zone de réception et de festivités, dans laquelle sera décerné le prix Nobel.

Ces trois strates programmatiques sont liées par un parc qui les traverse. Il débute dans le parc Blasieholmen et s'élève vers le front de mer, surplombant les quais.
 Ce parcours végétal remplace l'idée même de la façade. Plutôt que des écrans, ces façades deviennent des passages publics animés. Ils peuvent être couverts, isolés ou entièrement extérieurs et jouent ainsi avec le climat, les vues, l'ombre et la lumière.

**MAISON DES CULTURES ET DES MÉMOIRES DE
GUYANE, CAYENNE**
ANNE LACATON & JEAN PHILIPPE VASSAL ASSOCIÉS À
AURÉLIEN LE ROUX

Maître d'ouvrage

Conseil Général de la Guyane

Date

Concours septembre 2013, non lauréat

Programme

Réhabilitation des bâtiments classés de l'hôpital Jean-Martial et construction neuve pour expositions permanentes et temporaires (FRAC)

Surface

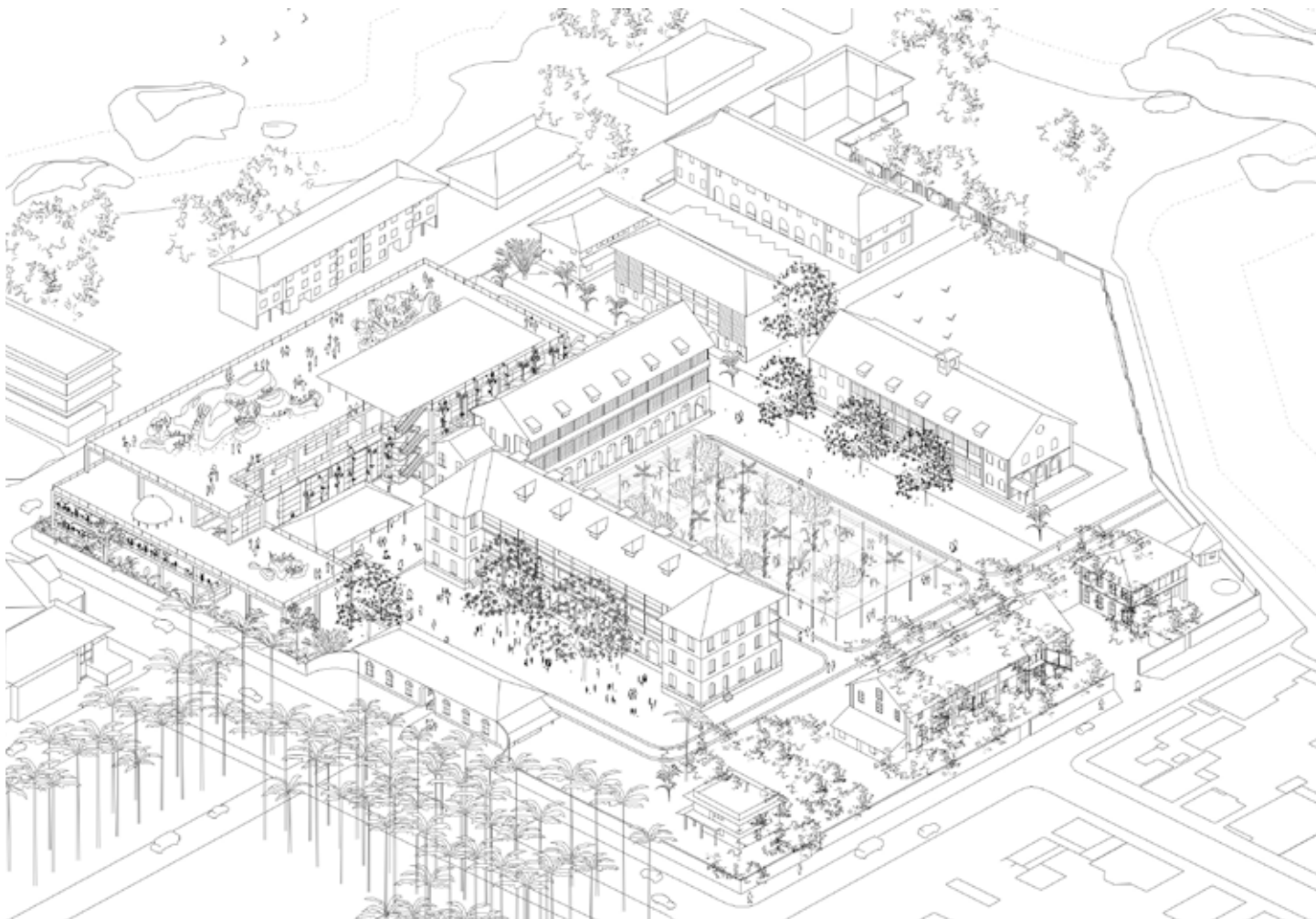
Réhabilitation : 2950m² / Neuf : 4334m² (utile projet)

Coût

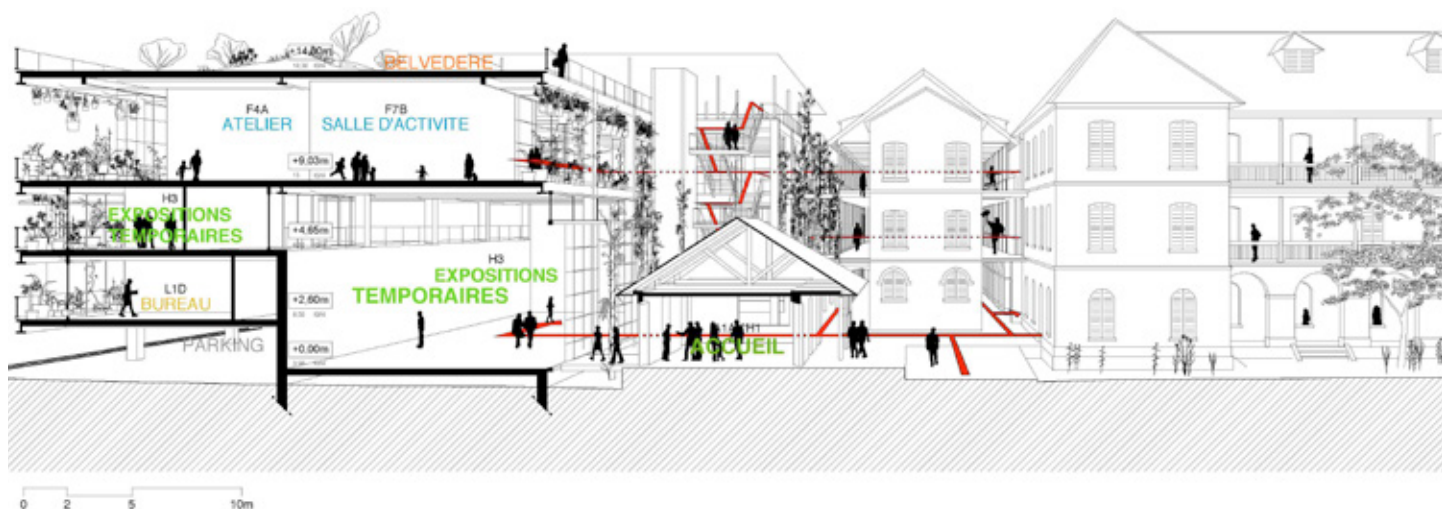
23,5 M € HT



AXONOMÉTRIE GÉNÉRALE DU PROJET



COUPE SUR LA COUR D'ENTRÉE ET LA CRIQUE ENTRE L'ACCUEIL ET L'EXPOSITION TEMPORAIRE DU FRAC



Le site de Jean Martial occupe la position très privilégiée au bord de la mer, dans un enchaînement d'espaces publics partant du Cépérou jusqu'au littoral. Faisant face à la place des Palmistes, Jean Martial, est à la fois son double et son contraire : l'un ouvert, l'autre fermé, ils forment un ensemble exceptionnel.

Le projet densifie le sud-ouest du terrain, pour se donner de l'air ailleurs et laisser le jardin libre.

Une structure régulière vient occuper et remplir l'espace délimité entre l'alignement du bâtiment B existant et le mur de clôture à l'ouest et au sud. Elle se cale à 4 m des bâtiments existants, et définit trois planchers principaux au-dessus du rez-de-chaussée : les deux premiers calés au niveau des planchers des bâtiments A et B existants, le troisième forme une terrasse haute-belvédère.

La structure est métallique, de grande portée, avec planchers collaborants en béton, construite à la manière des installations aérospatiales du CSG à Kourou.

Elle propose des volumes de grande capacité et des plateaux libres peu contraints. Des passerelles les mettent en relation avec les étages existants, et enjambent l'intervalle vide de 4 m entre bâtiments, planté de lianes et d'épiphytes.

La structure est enveloppée d'un rideau végétal : plantes grimpantes, tombantes, épiphytes ; elle devient le support d'un beau jardin vertical, qui, rapidement, transformera le bâtiment et lui donnera son image définitive.

Le projet crée un nouvel ensemble bâti, formé par les bâtiments anciens et neuf, reliés à tous les niveaux, qui permet de regrouper la plus grande partie du programme, et l'ensemble des expositions.

Le parti de restauration des bâtiments historiques s'appuiera sur une démarche volontairement minimaliste de respect et de conservation du bâtiment dans son état actuel, tel que son histoire et ses usages nous l'ont transmis.

**CITÉ INTERNATIONALE DE LA TAPISSERIE
ET DE L'ART TISSÉ, AUBUSSON**
ANNE LACATON & JEAN PHILIPPE VASSAL

Maître d'ouvrage

Syndicat Mixte de la Cité Internationale de la Tapisserie
et de l'Art Tissé

Date

Concours août 2012, non lauréat

Programme

Musée, expositions, centre de documentation, bureaux,
formations, ateliers, réserves

Surface

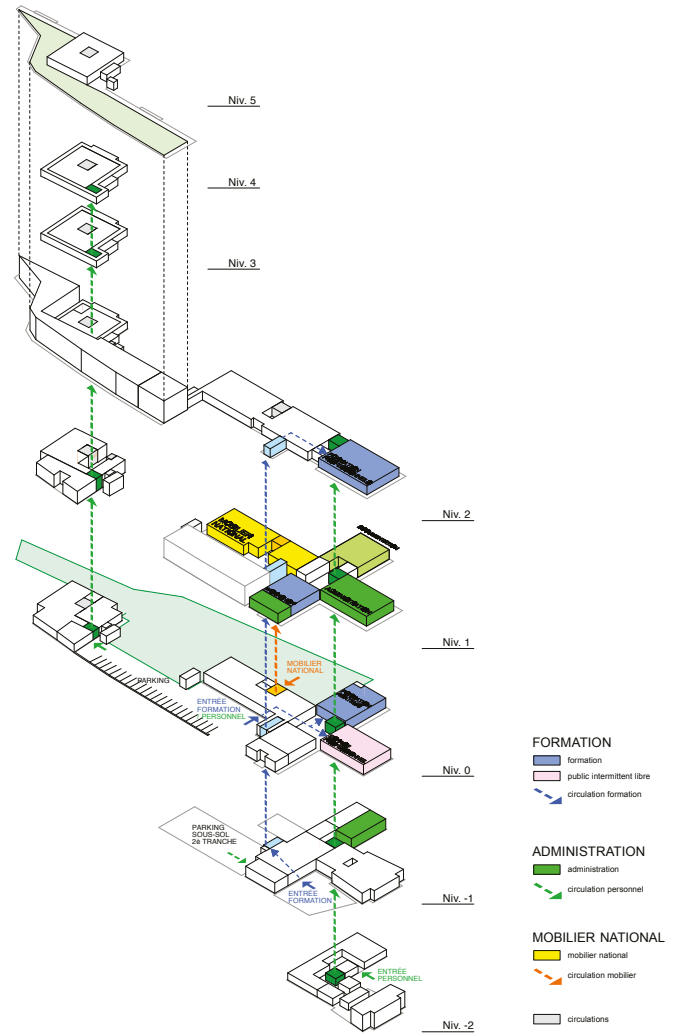
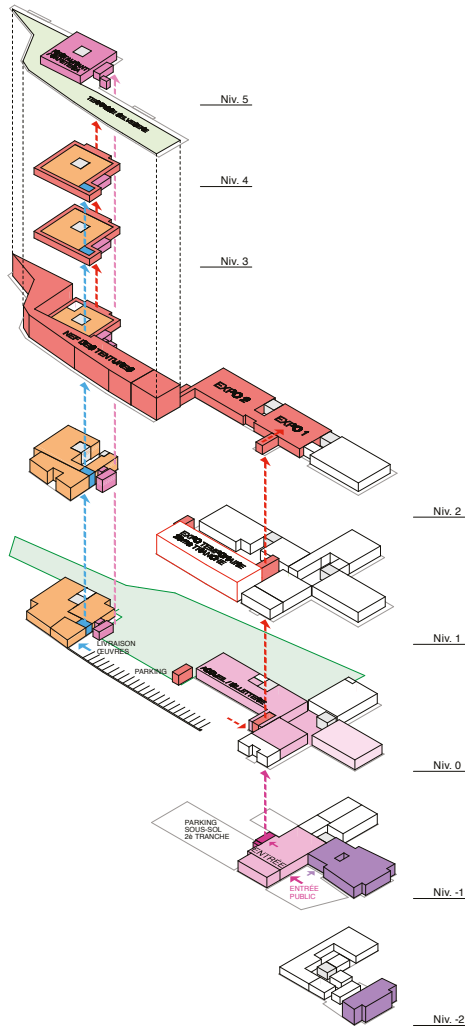
5 600 m² (tranche 1), 700 m² (tranche 2)

Coût

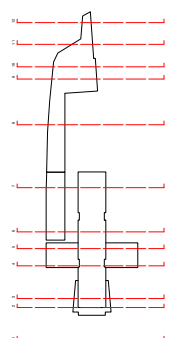
7,8 M € HT



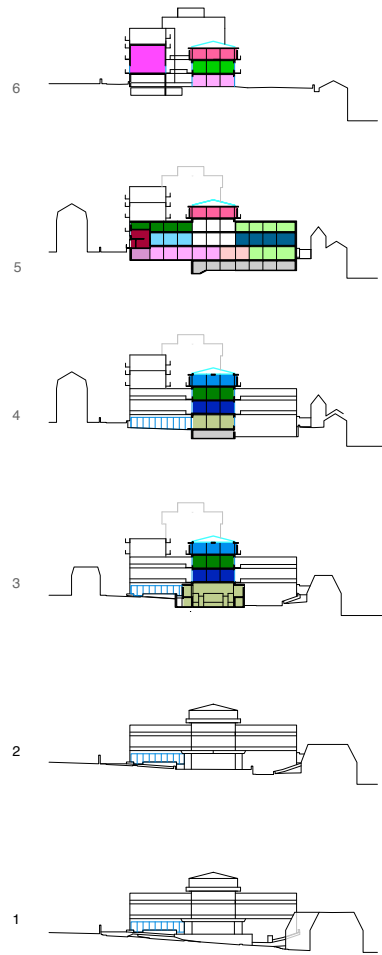
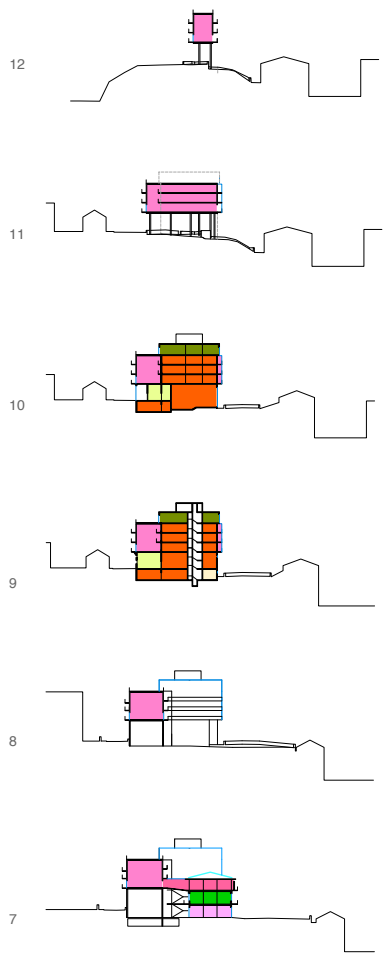
SCHÉMAS DES CIRCULATIONS ET FLUX



COUPES PROGRAMMATIQUES



- CAFETERIA
- TERRASSE/BELVEDERE
- EXPOSITION 1
- NEF DES TENTURES
- EXPOSITION TEMPORAIRE
- PLATEFORME DE CREATION
- ACCUEIL
- SALLE DE GROUPES
- ADMINISTRATION
- MOBILIER NATIONAL
- CENTRE DOCUMENTATION
- ATELIER PEDAGOGIQUE
- FORMATION PROFESSIONNELLS
- ESPACE PROFESSIONNEL
- FORMATION AMATEUR
- FORMATION WORKSHOP
- RÉSERVES
- RECEPTION DES ŒUVRES
- PUBLIC - CONSULTATION ŒUVRES
- AMPHITHÉÂTRE
- LOCAUX TECHNIQUE
- CIRCULATIONS
- LOCAUX SUPPORT
- LOGEMENT
- ESPACE EXTERIEUR
- SANITAIRES



CENTRE DRAMATIQUE, SAINT-ETIENNE
ANNE LACATON & JEAN PHILIPPE VASSAL

Maître d'ouvrage

Ville de Saint-Etienne

Date

Concours décembre 2011, non lauréat

Programme

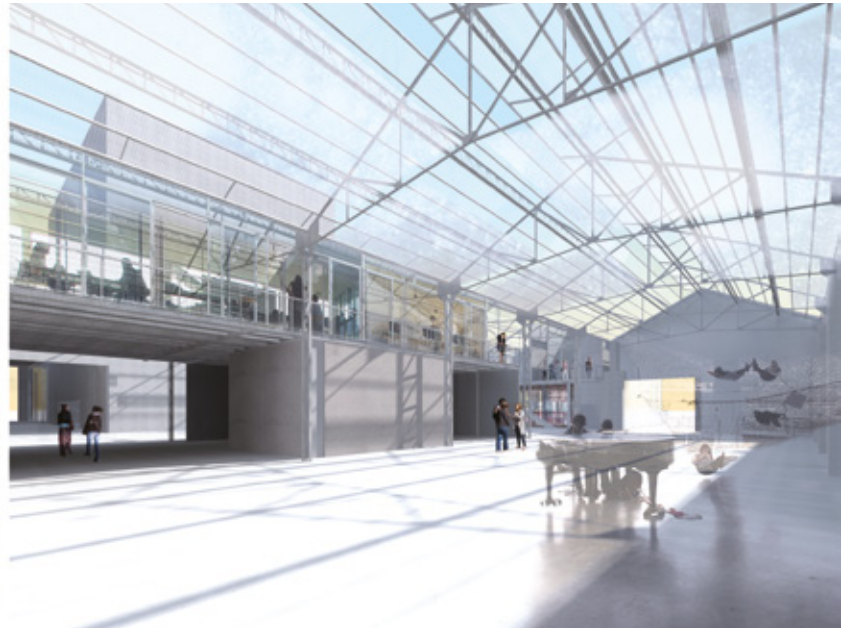
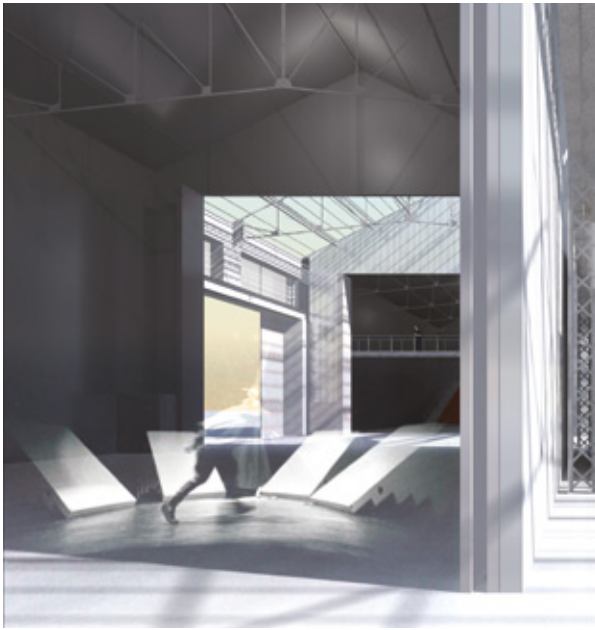
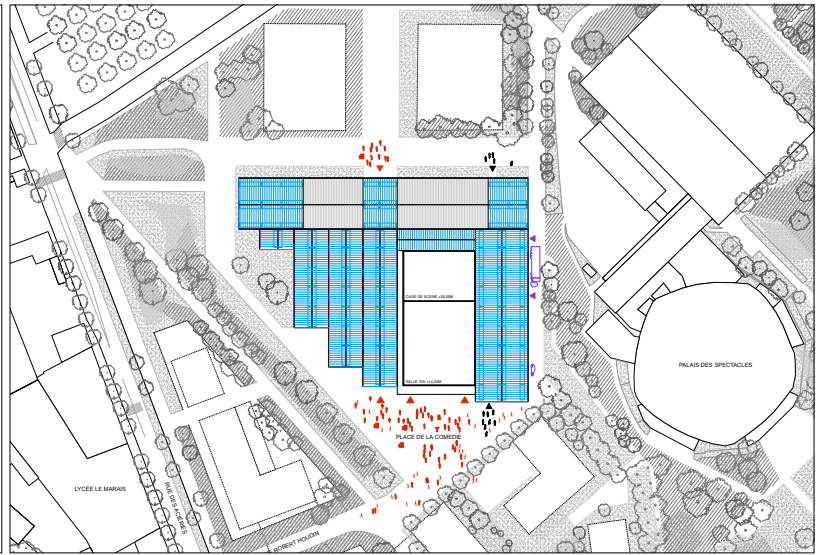
Salles de spectacle et école

Surface

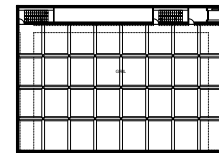
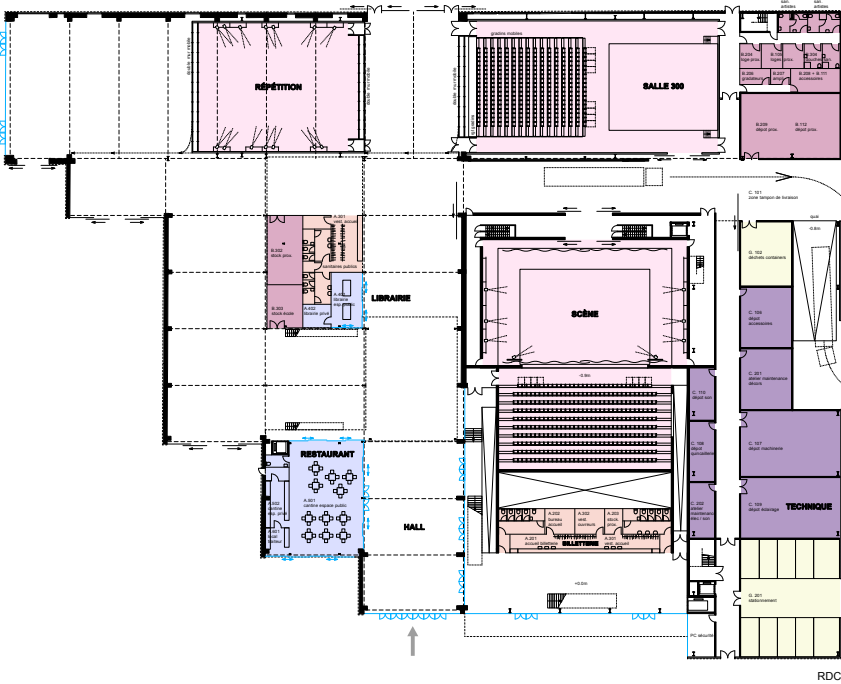
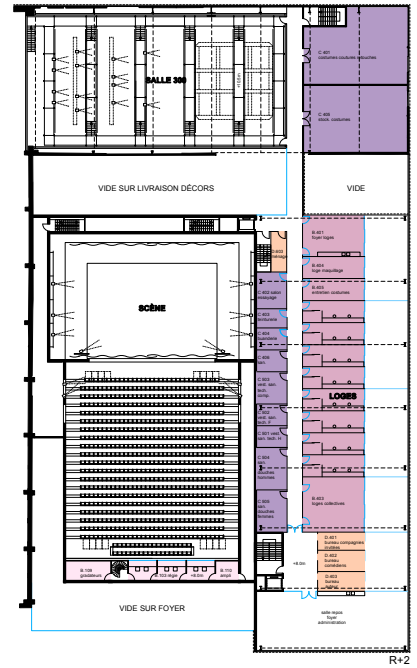
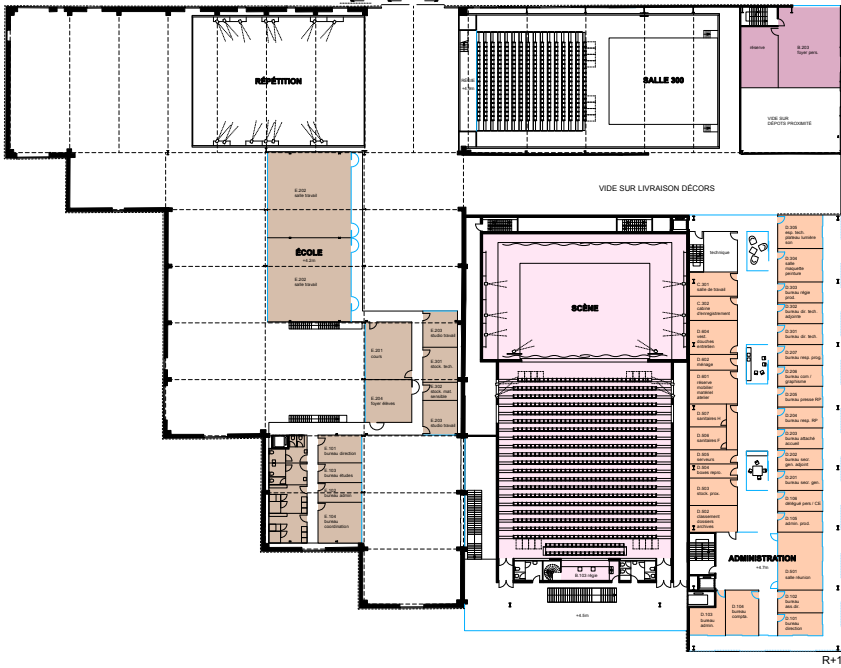
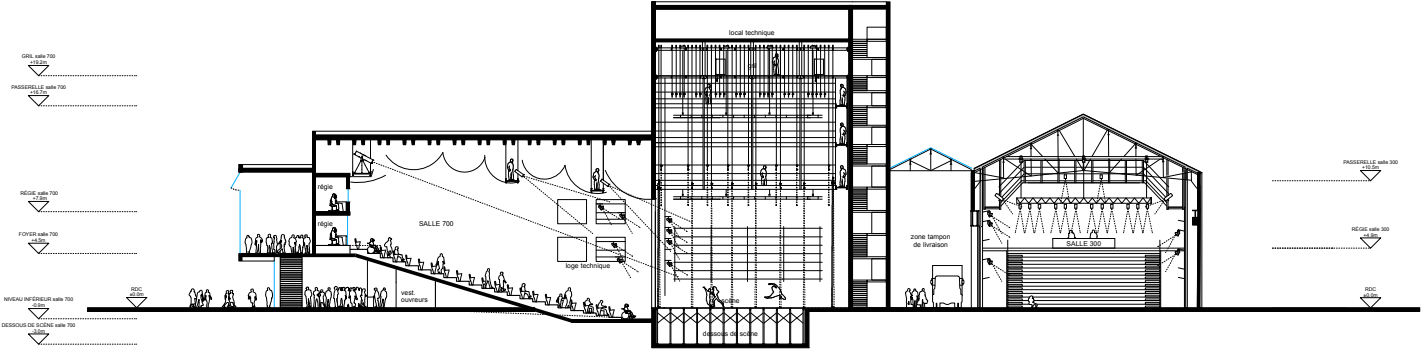
5 275 m² (utile projet)

Coût

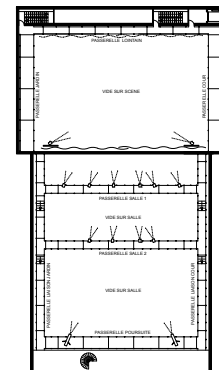
18,5 M € HT



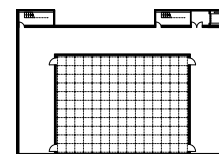
COUPE SUR SALLE 700 ET 300



SALLE 700
+15.2m CAGE DE SCÈNE
+22.2m LOCAUX TECHNIQUES CTA ET MOTEURS 416m²



SALLE 700
+10.0m+13.5m+16.7m NIVEAU PASSERELLES



SALLE 700
-3.0m DESSOUS DE SCÈNE



- accueil
- technique
- librairie
- administration
- activités scéniques
- école
- technique des salles
- autres

MÉDIATHÈQUE, ANGOULÊME
ANNE LACATON & JEAN PHILIPPE VASSAL

Maître d'ouvrage

Communauté d'Agglomération du Grand Angoulême

Date

Concours 2009

Non lauréat

Surface

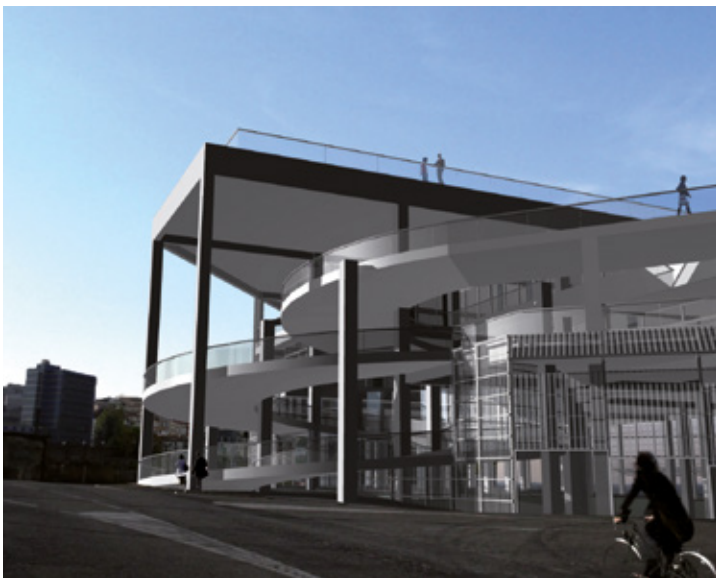
17 300 m² surface hors œuvre brute comprenant :

9 300 m² surface hors œuvre nette

8 000 m² d'espaces extérieurs (terrasses couvertes et jardin en toiture), rampes et parking

Coût

12 M € HT (valeur 2009)



Un lieu public aujourd'hui doit créer l'opportunité d'élargir des usages, de créer des passerelles par rapport à des fonctions ou des programmes souvent trop sectorisés, de permettre la rencontre des publics, les débats, les échanges.

Un lieu public doit offrir une flexibilité, qui le rend capable de recevoir cette variété des usages et capable de s'adapter.

La nouvelle médiathèque s'installe dans un quartier en transformation, elle doit aimer l'activité et créer de l'attractivité. Pour cela elle doit contenir une capacité d'espace lui permettant de recevoir ces usages, de dilater le champ d'action de son programme. Le bâtiment occupe la totalité du terrain et se cale dans la hauteur du gabarit permis,

Dans ce volume, cerné par trois rues, le bâtiment de la médiathèque propose ainsi 3 lieux publics.

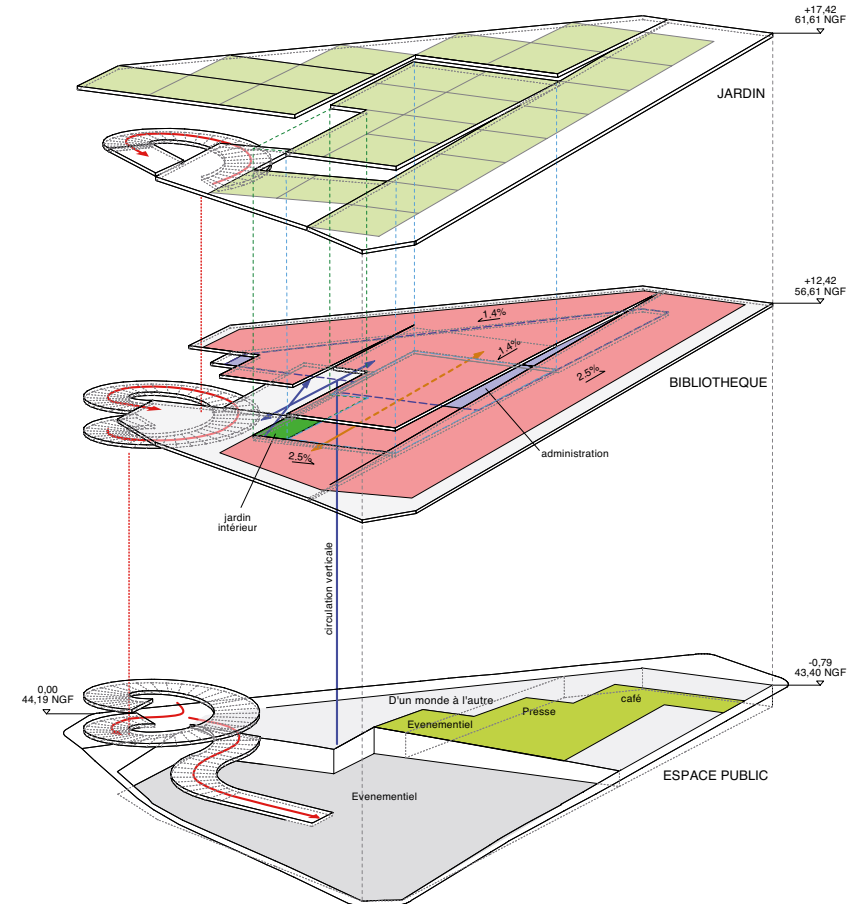
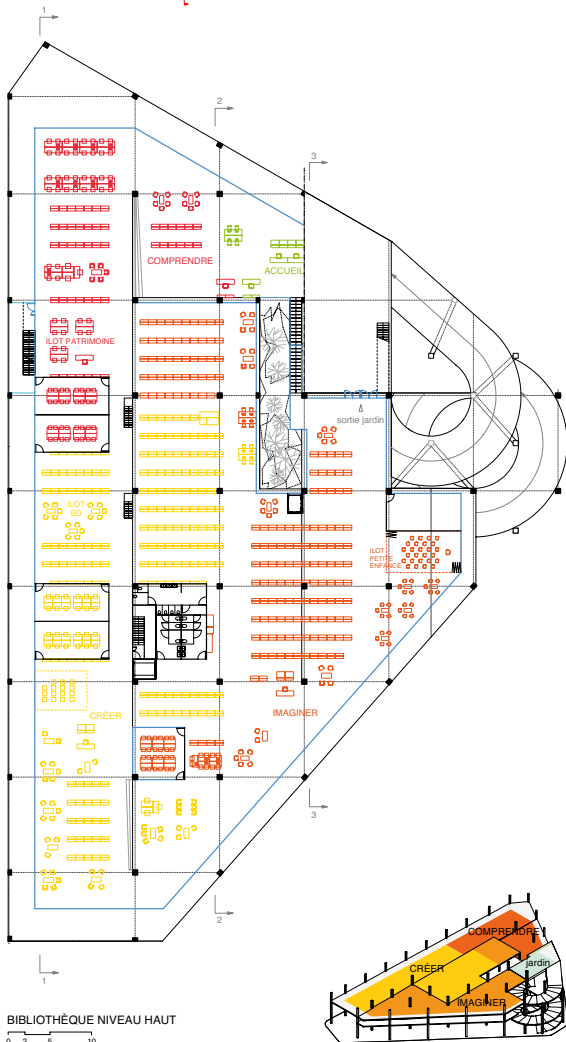
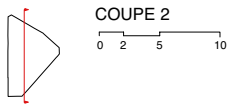
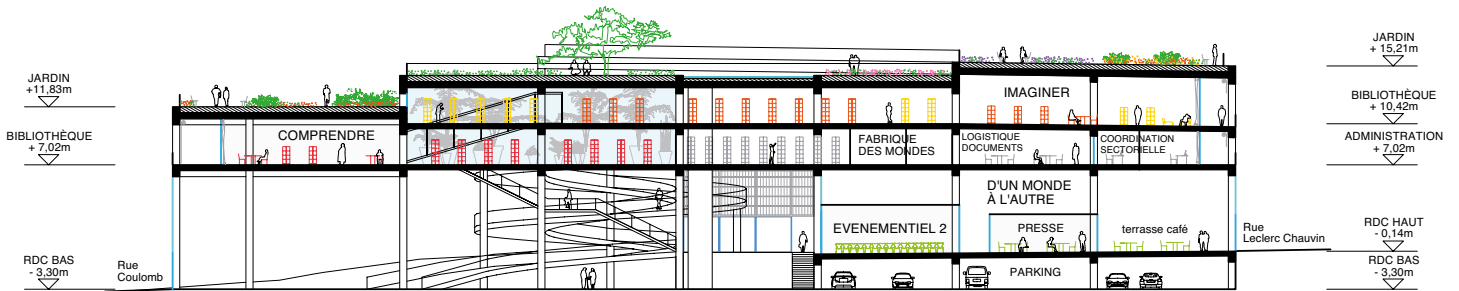
- un espace polyvalent au rez-de-chaussée connecté avec les rues, offrant un espace disponible pour des événements,
- la médiathèque, installée au premier étage pour créer une situation plus confortable, plus calme que celle du rez-de-chaussée, s'extraire de l'activité des rues, et se mettre en hauteur pour gagner de la lumière naturelle, du ciel et des vues, pour voir la ville et comprendre sa géographie

- un jardin public en hauteur, qui émerge du sol et retrouve une situation similaire à celles des bords du rempart : points de vue, air, quiétude.

Ces trois espaces, contenus dans la même enveloppe, sont mis en relation par un cheminement doux, et continu, une rampe large, de pente faible, qui prolonge le sol de la rue jusqu'au jardin. L'espace de la bibliothèque est un sol continu qui se déroule comme un ruban autour du cœur du bâtiment contenant les deux plateaux de réserves.

Ces trois espaces peuvent aussi fonctionner en toute indépendance. Leur superposition crée une mixité d'usage intéressante pour le quartier.

Le projet utilise une structure préfabriquée en béton, poteaux, poutres, planchers en dalles alvéolaires, de grande portée (10 x 10 environ), qui permet de créer des plateaux libres avec peu de points porteurs pour une plus grande flexibilité.



NOUVELLE BIBLIOTHÈQUE D'OSLO, NORVÈGE
ANNE LACATON & JEAN PHILIPPE VASSAL

Site

Bjorvika, central part of Oslo

Projet

Strategie de développement urbain

Date

Concours 2009

Non lauréat

Maître d'ouvrage

HAV Eiendom AS, Oslo

Surface

40 406 m2 shon





RESERVES DE LA FONDATION SERRALVES, PORTO (Portugal)
 ANNE LACATON & JEAN PHILIPPE VASSAL

Maître d'ouvrage

Fondation Serralves

Date

Concours 2008

Programme

Stockage d'œuvres de la fondation Serralves, expositions temporaires
 département éducatif, bureaux

Surface

21 300 m²

Coût

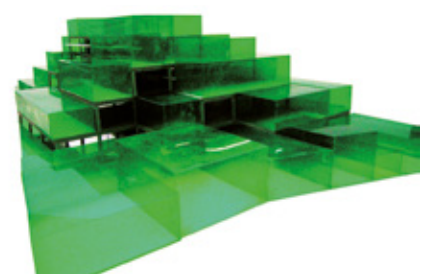
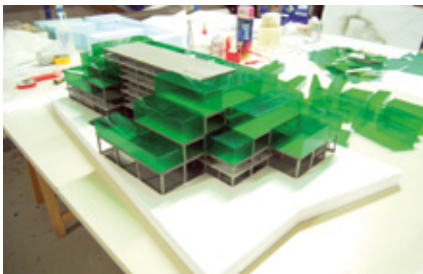
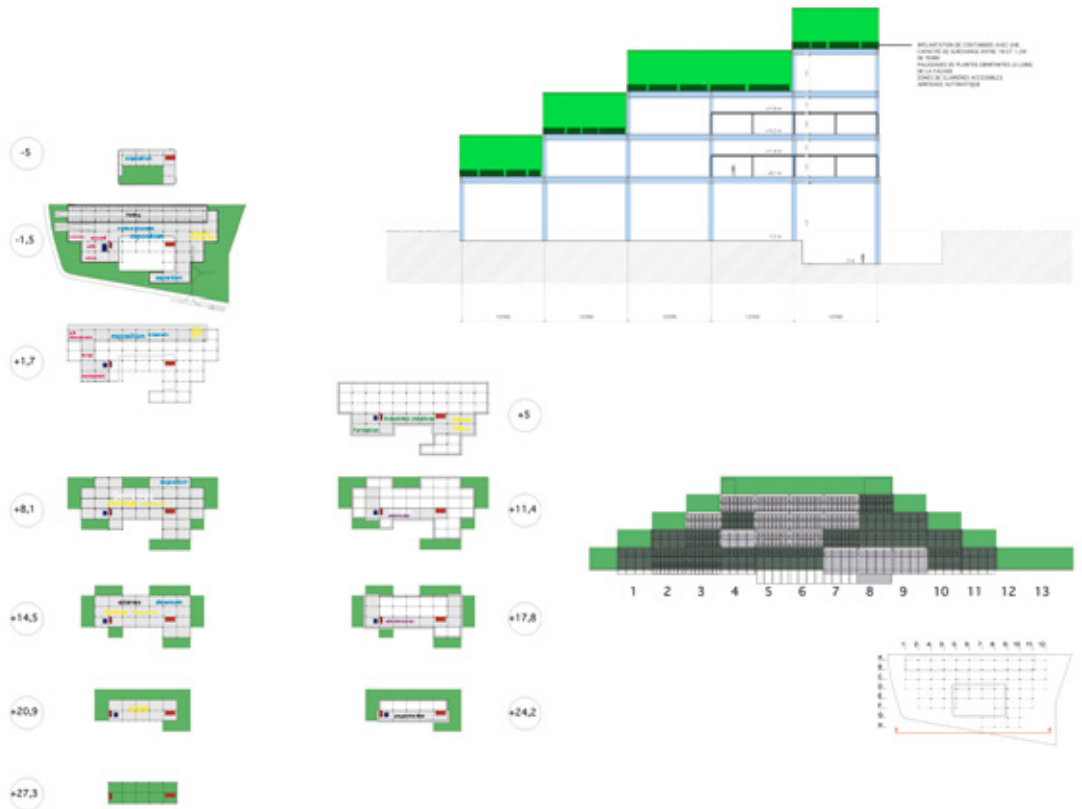
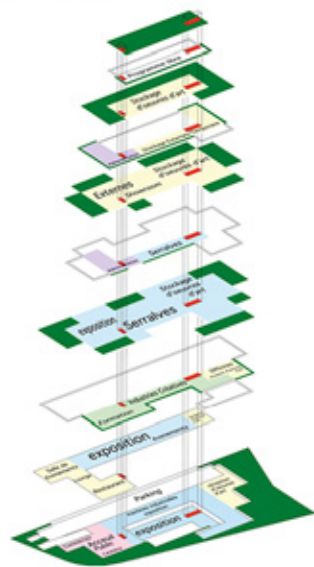
23M€ HT + 1,9M€ HT pour les jardins et terrasses plantées



PROGRAMME

SYSTÈME EFFICACE, ÉCONOMIQUE /
 ESPACES GÉNÉRIQUES

PROGRAMME FLEXIBLE / ÉVOLUTIF /
 GRANDE CAPACITÉ D'USAGES
 ET DE TRANSFORMATION



LOUVRE, LENS

ANNE LACATON & JEAN PHILIPPE VASSAL

Site

Carreau de la fosse 9, Lens

Date

Concours 2006

Programme

Musée

Surface

32 819 m² hors œuvre nette

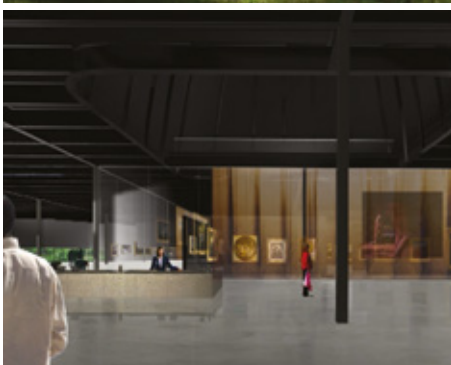
28 976 m² utile

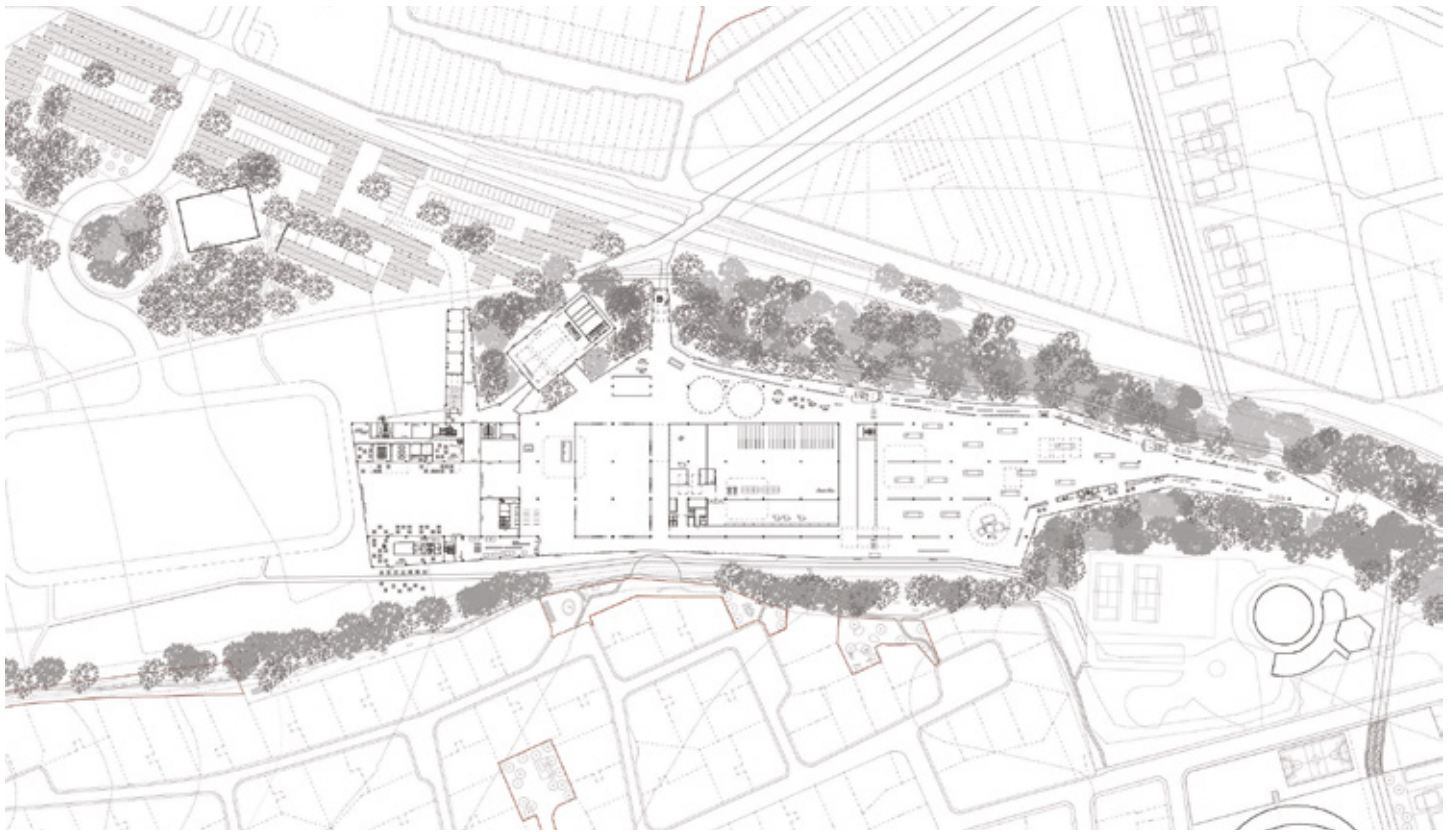
Coût

40 M € HT construction

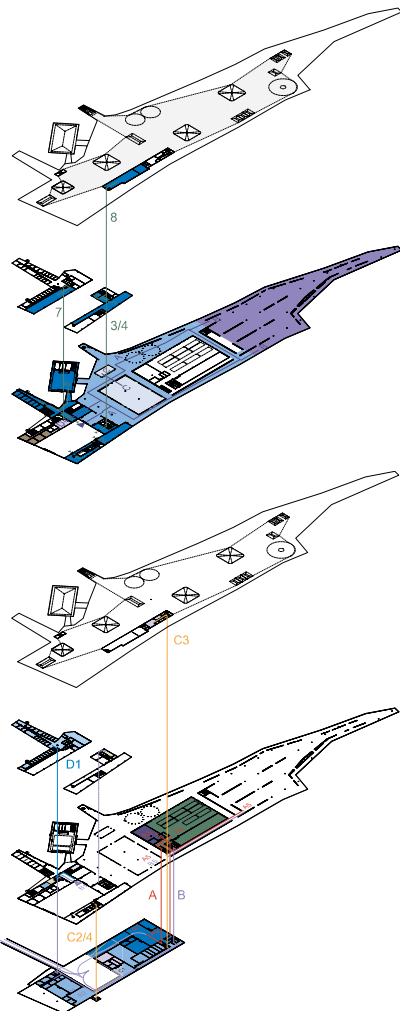
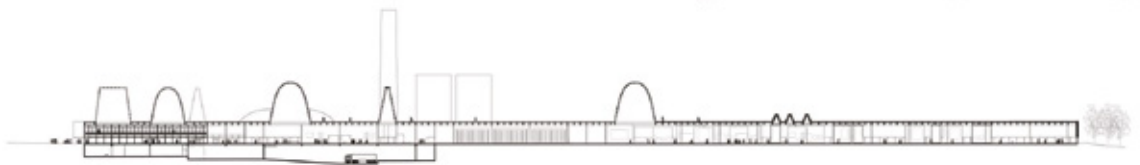
15 M € HT scénographie

9 M € HT aménagement paysager dont 2,5 pour suivi
et construction du parc sur 10 ans





COUPE EN LONG



CHEMINEMENT PUBLIC

CHEMINEMENT PUBLIC DANS LES EXPOSITIONS

- A zone hors douane
- B sous douane/ Présentation renouvelée
- C sous douane/ Expo temporaire
- D espace atelier

CHEMINEMENT PUBLIC HORS OUVERTURE DU MUSÉE

- 1 cafétéria
- 2 librairie
- 3 accueil des mécènes
- 4 espace des salonnets
- 5 pôle de formation
- 6 scène
- 7 médiathèque
- 8 restaurant

CHEMINEMENT PRIVÉ

A. CIRCUIT DES OEUVRES

- A1 Livraison
- A2 Déballage
- A3 Préparation
- A4 Réserves
- A5 Distribution vers Expo

B. LOGISTIQUE DU BATIMENT

- B1 Entrée du Personnel
- B2 Livraison
- B3 Vestiaires
- B4 Ateliers
- B5 Distribution vers Expo

C. CIRCUIT CONCESSIONNAIRES

- C1 Livraison
- C2 Accès Cafétéria
- C3 Accès Restaurant
- C4 Accès Librairie

D. ADMINISTRATION

- D1 Administration

Calé précisément dans la géographie des cavaliers, à l'extrémité orientale du carreau, le musée proposé est uniformément traité par une stratification simple et une iconographie prégnante.

Alors que le rez-de-chaussée est totalement vitré, un carénage de tôles peintes ceinture le haut du socle. De ce volume principal émergent de nombreuses formes curieuses, entre coupoles et tours. Un signal fort est donné par une tour de soixante mètres évoquant les beffrois.

Le motif floral bicolore qui couvre les façades et les édicules du toit transpose, par la technique contemporaine du mapping, le sens décoratif de certains chef-d'oeuvre anciens.

La salle d'exposition temporaire étant implantée au centre du musée, les zones de présentations permanentes s'organisent avec flexibilité dans la pointe est du bâtiment. L'ensemble est aménagé par des cloisonnements fractionnés qui n'interrompent que partiellement la sous-face sombre du toit terrasse végétalisé.

Facilement préservé grâce à la position excentrée du bâtiment, le bois existant à l'ouest du site est ponctué d'arbres gigognes et de serres à papillons, qui annoncent le thème de la biodiversité développée dans la prairie centrale, vaste espace entre l'entrée, au nord, et le parc, capable d'accueillir de grands événements festifs.

Equipe Anne Lacaton & Jean Philippe Vassal, Frédéric Druot (architectes), l'AUC (urbanistes), Cyrille Marlin (paysagiste), Batiserf, Betom, Cap Terre, E21, Vulcanéo (bureaux d'études)

ARCHITECTURE FOUNDATION LONDRES
ANNE LACATON & JEAN PHILIPPE VASSAL

Site

Londres

Maître d'ouvrage

Architecture Foundation, Londres

Date

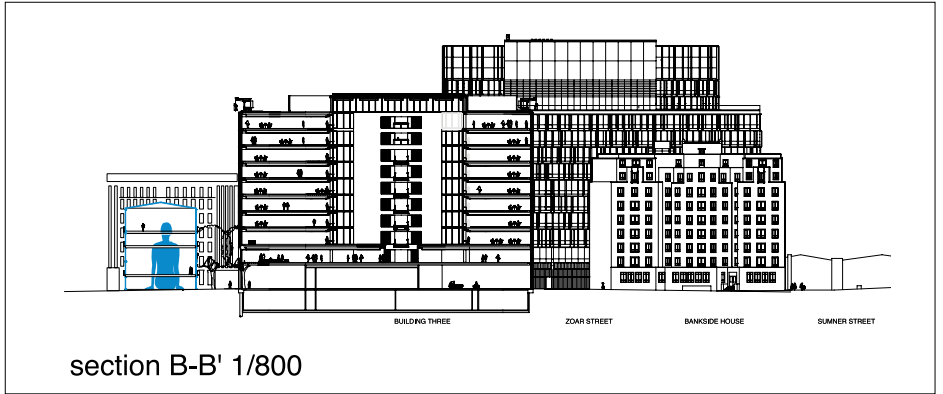
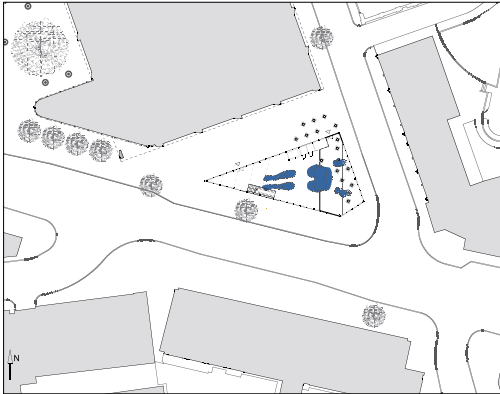
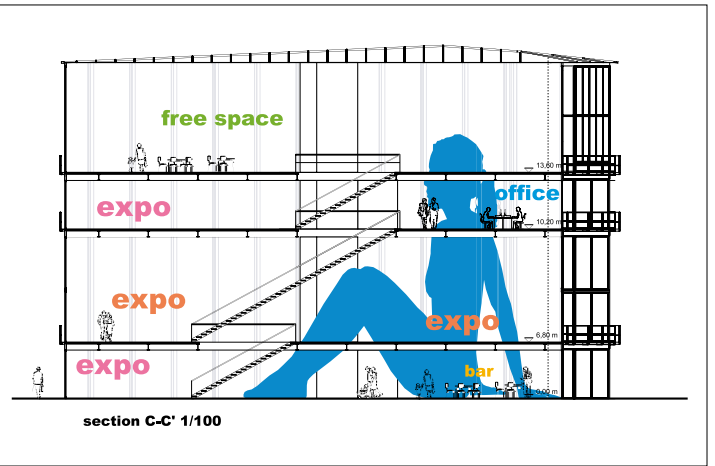
Concours 2004

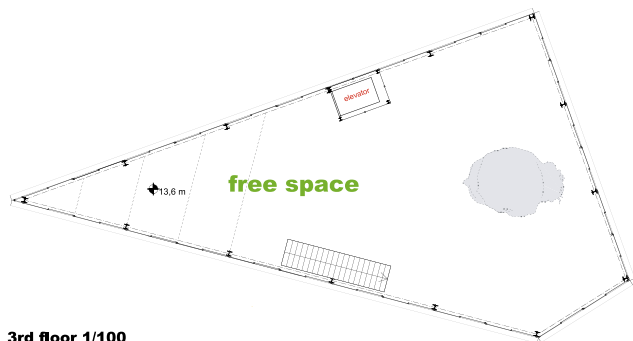
Surface

1 141 m² comprenant :
exposition (525 m²), café-bar (132 m²),
bureaux (134 m²), espace libre (290 m²)

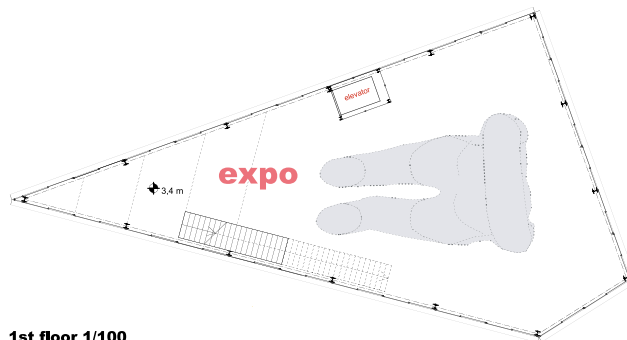
Coût des travaux

1,934 M € HT

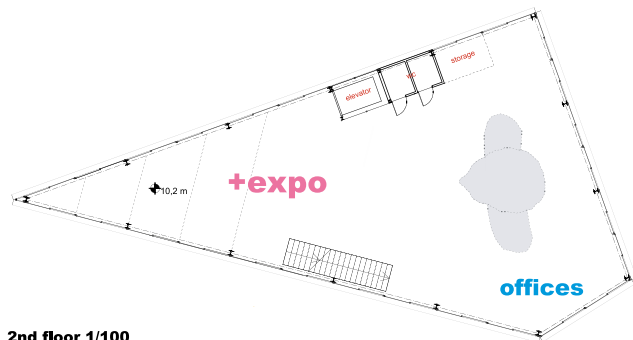




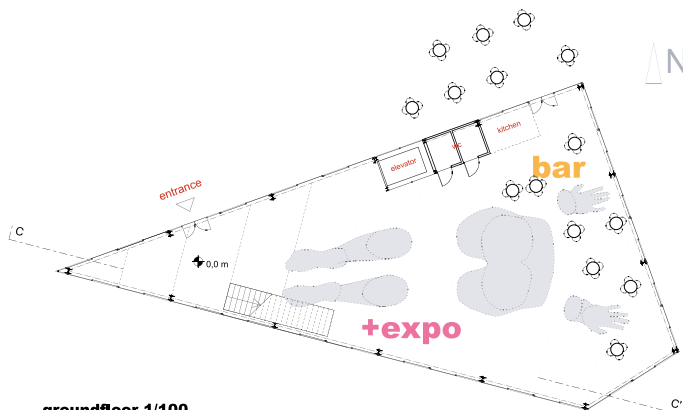
3rd floor 1/100
free space 281 sqm



1st floor 1/100
exhibition 258 sqm



2nd floor 1/100
offices 134 sqm
exhibition 142 sqm



groundfloor 1/100
exhibition 125 sqm
cafe/bar 132 sqm



Le projet du nouveau centre d'architecture de l'Architecture Foundation à Londres est situé à proximité de la Tate Modern Galerie. Il se confronte à un gigantesque ensemble immobilier, commercial et de bureaux en cours de construction sur le même îlot.

Sur la petite parcelle en triangle (300 m²), à l'angle d'un carrefour très passant, le projet occupe le volume maximal, proposant quatre plateaux libres, en simple ou double hauteur (3,40 ou 6,80 m), largement éclairés par les façades totalement transparentes. Un jeu de rideaux, déployables sur un réseau de rails, permet diverses configurations d'espaces et d'éclairage.

Le bâtiment est familier dans son site, presque ordinaire : transparent, ouvert, évolutif, sans démonstration.

A l'intérieur une statue à l'échelle 20 occupe tout le volume. Elle crée une deuxième architecture décalée du contexte, inattendue, qui détourne et transforme la normalité et crée l'exceptionnel, appelé dans le programme.

L'architecture contemporaine prend du sens dans sa capacité à assembler le réalisme et l'imaginaire, à transformer l'ordinaire, à permettre généreusement les usages, à créer l'inattendu.

LAVOIR DE PÉRONNES-LEZ-BINCHE, BELGIQUE

Ré-utilisation d'un site industriel

ANNE LACATON & JEAN PHILIPPE VASSAL
L'ESCAUT

Site

Péronnes-lez-binche, Belgique

Maître d'ouvrage

SA Triage - Lavoir du centre

Date

Concours 2003

Programme / Surface

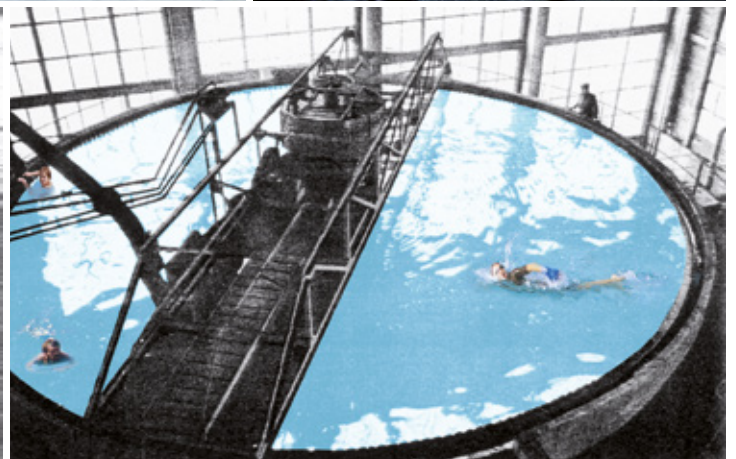
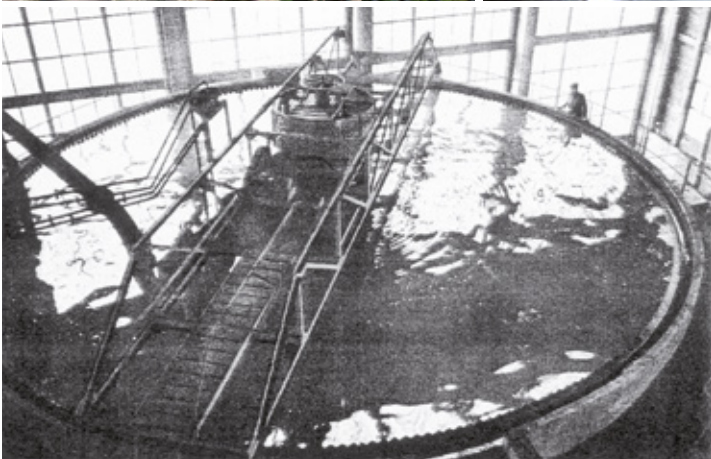
13 500 m² bâtiment ré-utilisé : expositions, services, loisirs, commerces, sport, wellness

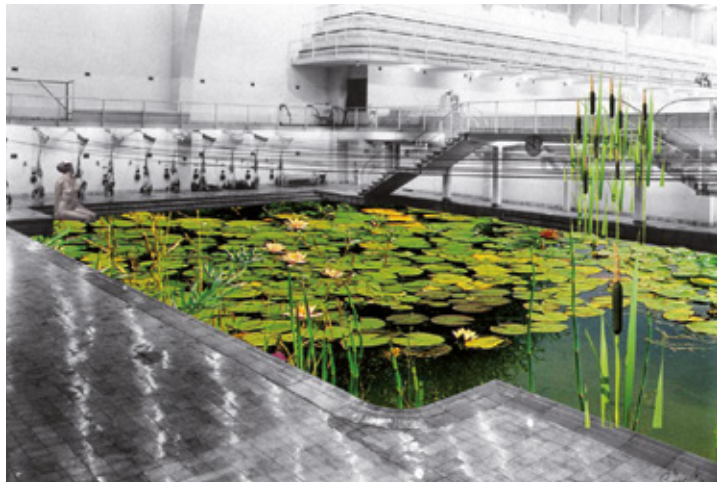
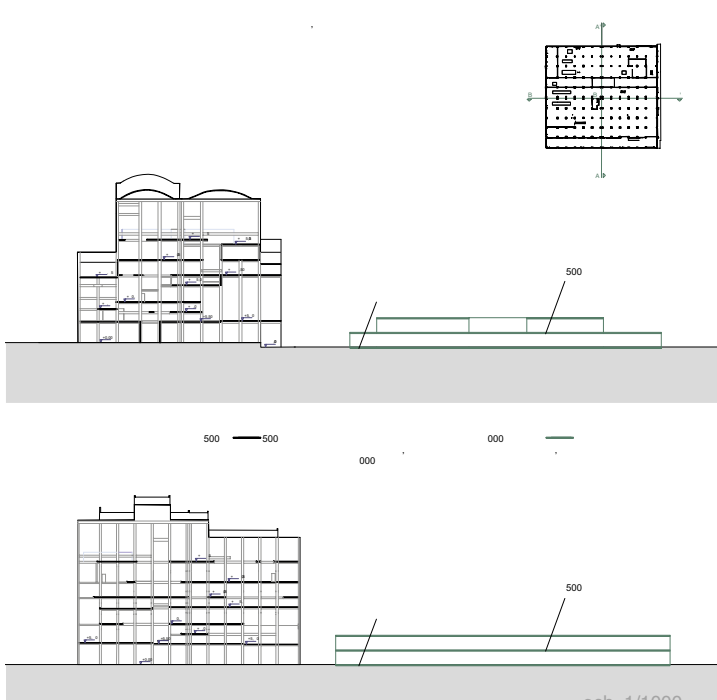
12 000 m² neuf : archives, dépôt carottage géologique, centre de formation

+ 20 000 m² aménagements ext. parking

Coût

13 M €





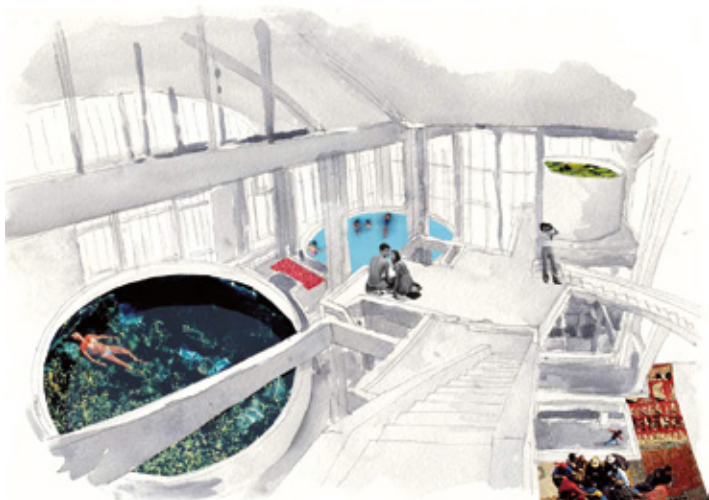
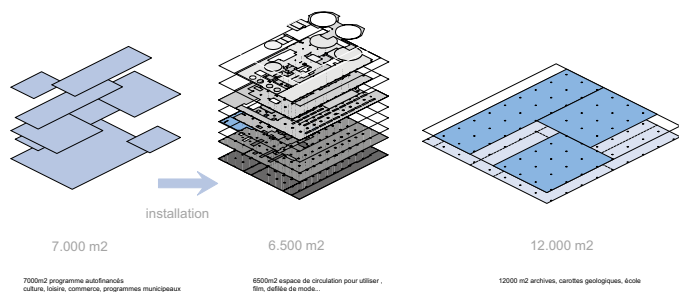
Le Lavoisier de Péronnes est un bâtiment minier des années 1950, unique par les techniques de lavage du charbon en vertical qui y furent développées. Il est aussi, par sa modernité le témoin d'une vision architecturale complémentaire d'un développement industriel et économique pour une région. Le bâtiment est aussi extraordinaire par la dimension, la qualité de ses espaces, des vides, des lumières, par sa structure en béton, et aussi par la présence d'infrastructures fixes intérieures, cuves, bassins, rampes, qui créent une autre architecture fascinante et exceptionnelle.

Le programme de base prévoyait l'installation d'un ensemble d'équipements de 19 500 m², comprenant les archives du Royaume, un dépôt de carottes géologiques, un centre de formation pour l'artisanat, et d'autres programmes complémentaires, commerces, services, culturel... La réalisation de ce programme imposait une rénovation lourde, avec création de planchers dans le Lavoisier, pour augmenter sa capacité, l'évidement et la suppression de toutes les installations intérieures, et une fragmentation stricte du bâtiment,

Le projet se donne pour objectif de garder au maximum la perception, la lisibilité et la richesse des volumes et des espaces du lavoisier, créée par les infrastructures intérieures et d'y installer des fonctions et activités à caractère public, culturel, ludique, commercial, qui peuvent se loger dans et entre les installations existantes.

La rénovation du bâtiment est légère : réparations structurelles et de l'enveloppe, équipement technique, sans création de surface. L'univers intérieur extraordinaire est conservé. Les infrastructures sont utilisées : cuves transformées en bassins, piscines, ...

Les autres programmes (archives, dépôts) peu adaptés dans l'espace du Lavoisier sont intégrés dans un ou plusieurs bâtiments neufs, construits à côté sur le site.



CENTRE DES 7 PORTS JUMELES, OSAKA
ANNE LACATON & JEAN PHILIPPE VASSAL
DUNCAN LEWIS

Site

Port d'Osaka, Japon

Date

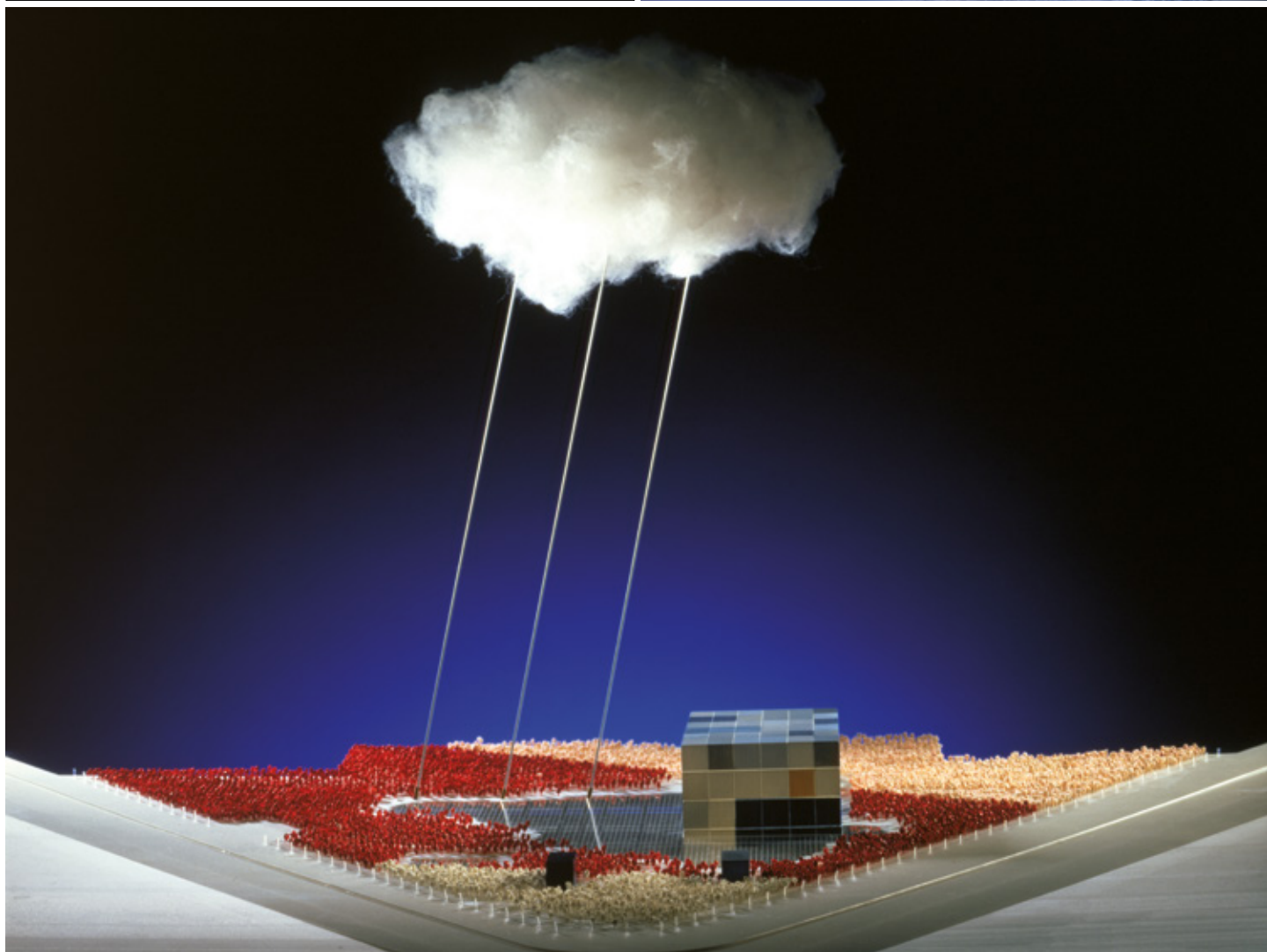
Concours 1991

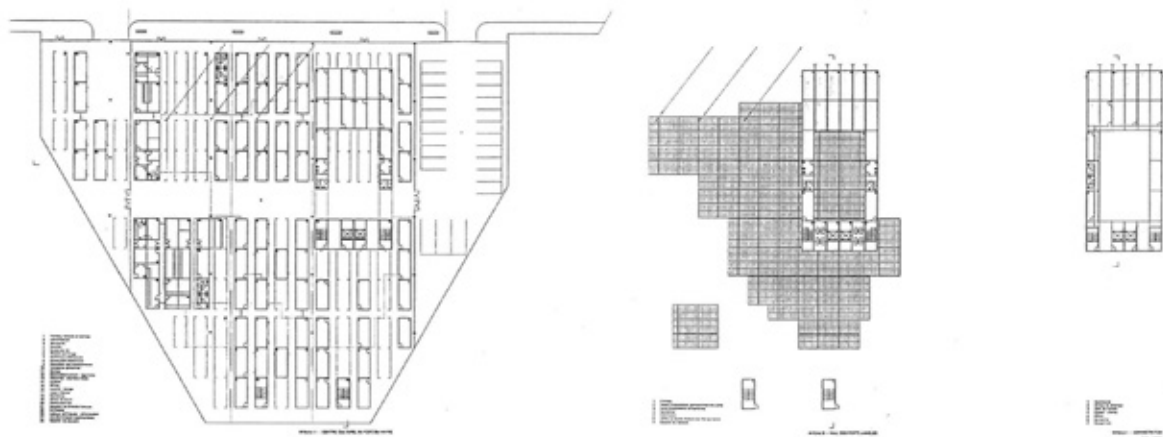
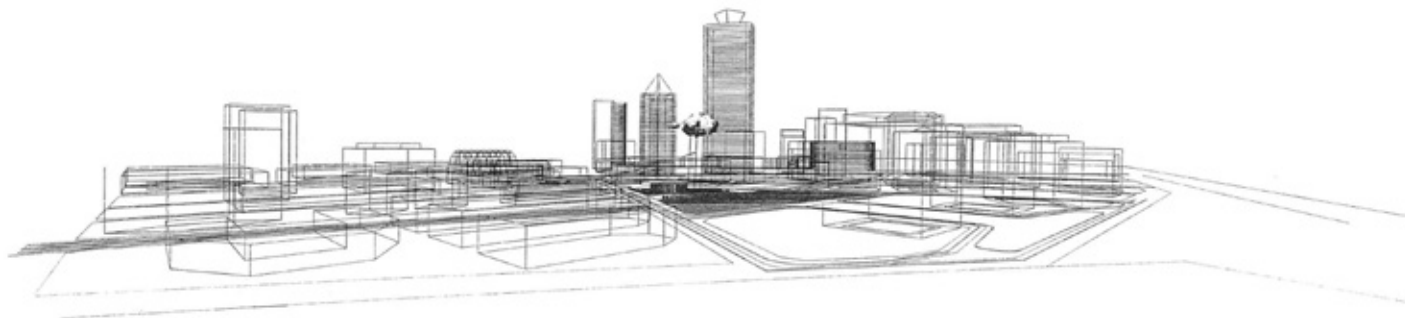
Maître d'ouvrage

Ville d'Osaka

Surface

5 000 m²





Plan
CENTRE CULTUREL DES PORTS JUMELÉS D'OSAKA (JAPON)
PERSPECTIVE - PLANS -1RDC/1^{er} ETAGE

Le centre culturel doit symboliser et représenter les liens d'échanges et d'amitié entre 7 ports jumelés, situés dans différents pays du monde : Osaka, Le Havre, Pusan, Valparaiso, San Francisco, Melbourne, Shangai.
Tous sont des ports de containers.

Le projet met en scène dans le Technoport d'Osaka, territoire gagné sur la mer :

- . des containers, matériau courant et emblématique des ports,
- . un champ de roses, fleurs que l'on offre en cadeau,
- . un nuage artificiel, à la hauteur des tours environnantes, symbolisant les échanges entre les pays.

MAISON DE LA CULTURE DU JAPON, PARIS

ANNE LACATON & JEAN PHILIPPE VASSAL
DUNCAN LEWIS

Site

Quai de Grenelle, Paris 15

Date

Concours 1990, projet mentionné

Maître d'ouvrage

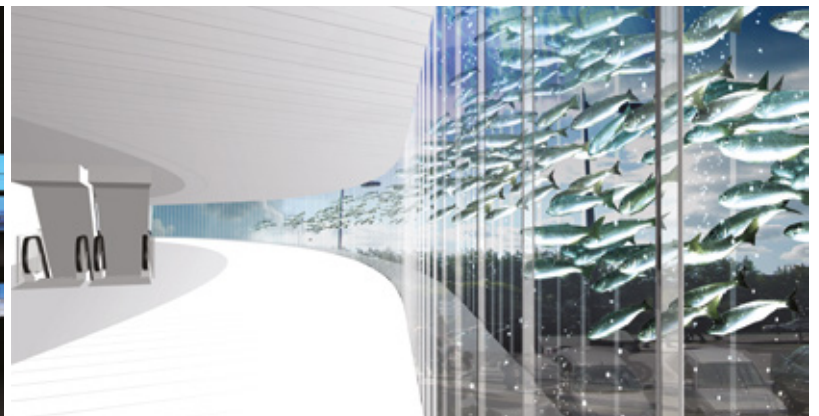
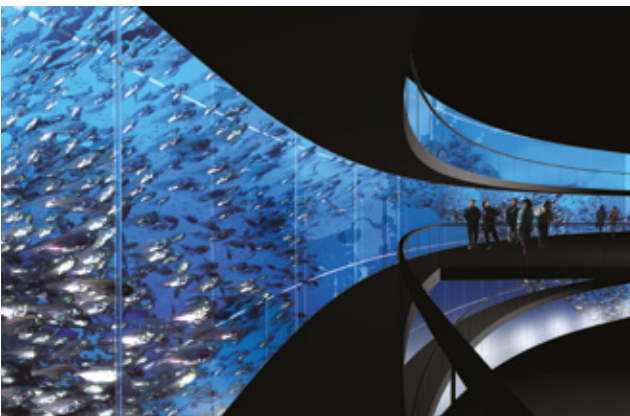
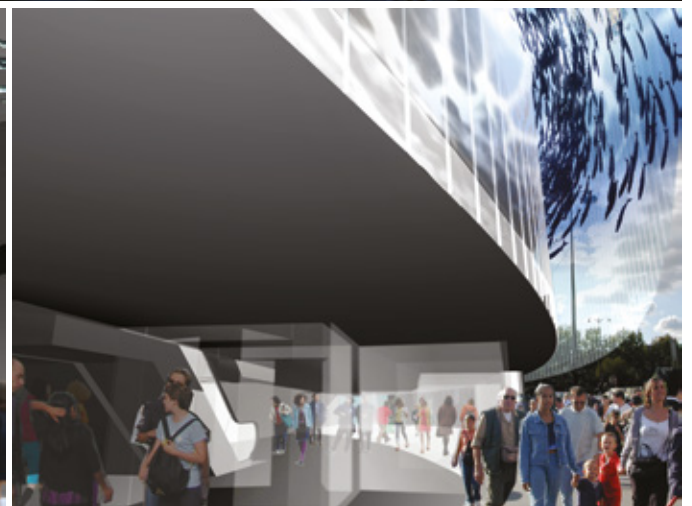
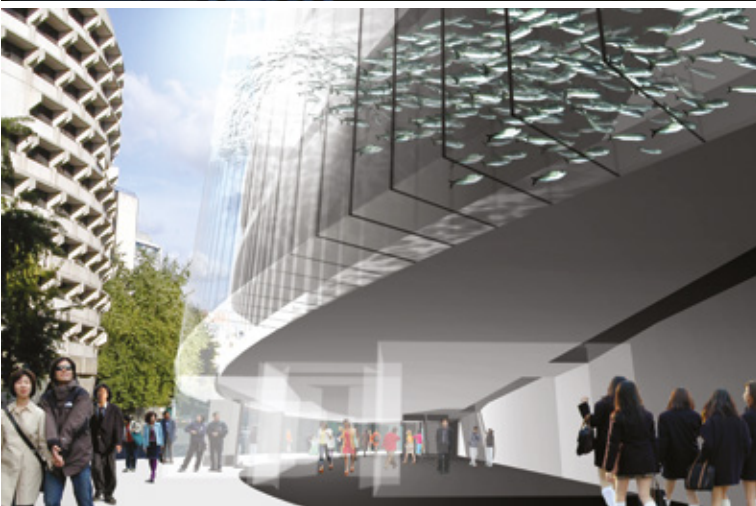
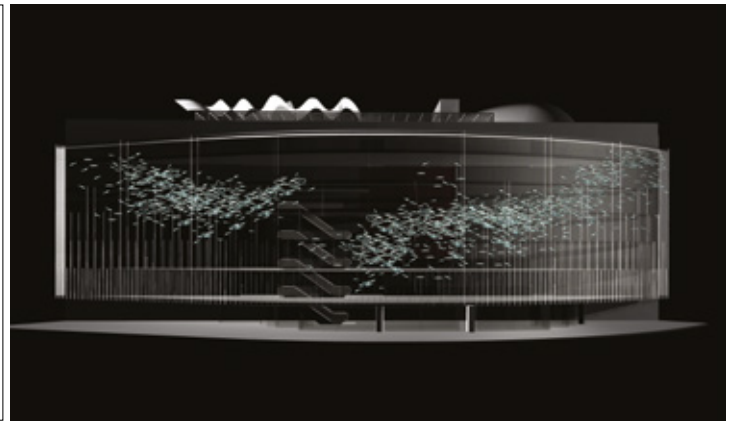
Association franco-japonaise pour la Maison du Japon

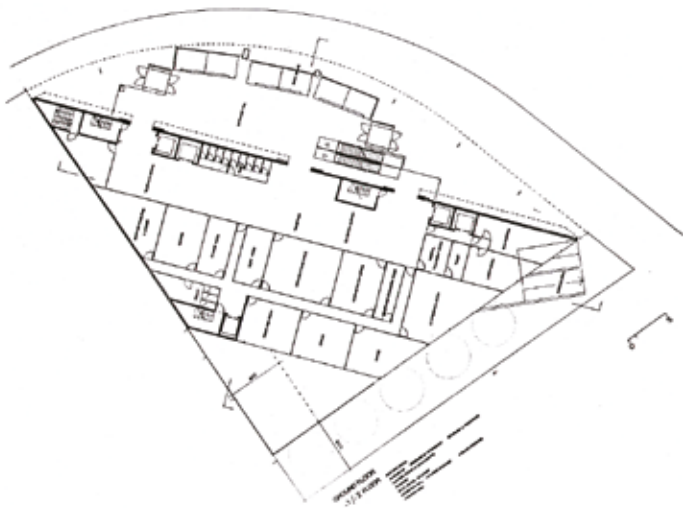
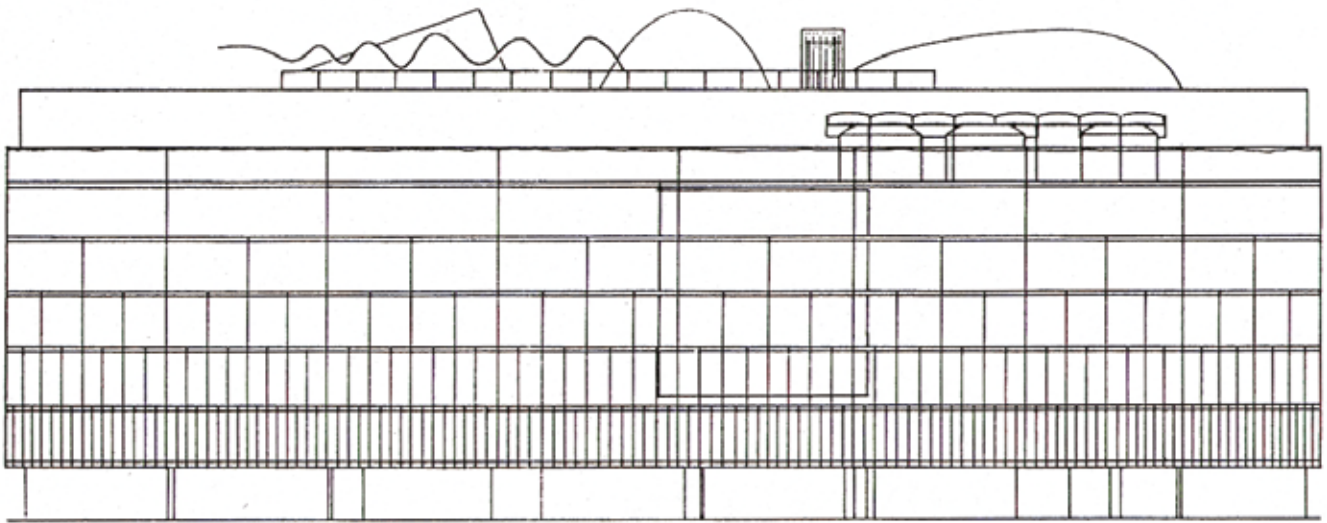
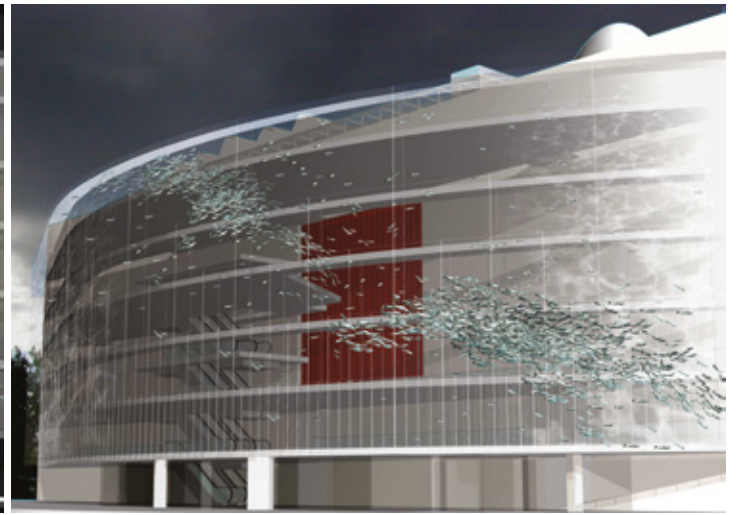
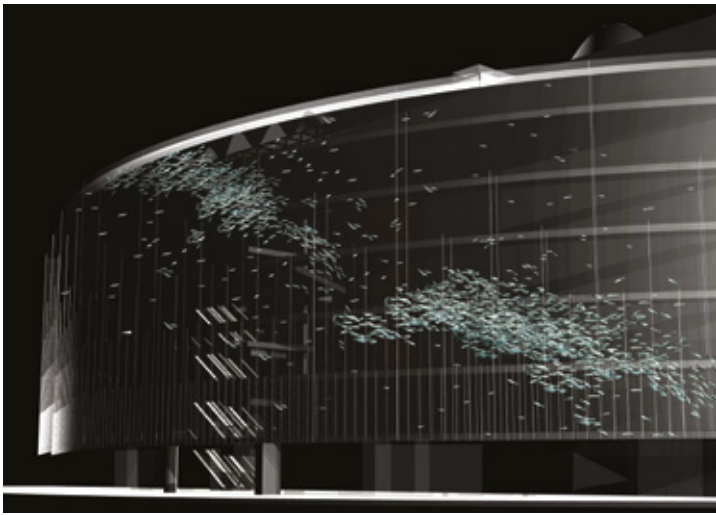
Programme

Expositions, salle de théâtre, auditorium

Surface

7 750 m²





Un aquarium rempli de poissons argentés forme la façade en courbe face à la Seine. Il s'éclaire quelques instants à l'heure où le soleil se lève au Japon, créant le lien de temps.

En arrière, un grand mur intérieur rectiligne, contient les salles de conférences, la bibliothèque, le théâtre, tandis que le restaurant est posé sur le toit. Au droit de la scène du théâtre, une grande fenêtre est découpée dans le mur. Fermée par un rideau, elle dessine en arrière-plan, un carré rouge, éclairé lors des représentations.

Derrière l'aquarium se tiennent, sur sept étages, galeries d'exposition, espaces de réception, coursives, d'où l'on peut voir évoluer les poissons, sur l'arrière plan de la ville.